

INFORMATIVO ROTÁRIO

# GLOBAL OUTLOOK

GUIA SOBRE O MODELO DE FINANCIAMENTO DA FUNDAÇÃO ROTÁRIA



# NOSSO MODELO DE FINANCIAMENTO

**N**ossas despesas e reservas operacionais são tradicionalmente financiadas pelo retorno líquido de nossos investimentos. No entanto, a Fundação já teve perdas e passou por declínio nos retornos de investimento. Assim, para cumprir suas promessas, às vezes foi necessário emprestar fundos do Fundo Mundial e, depois, devolvê-los. Para garantir que a Fundação disponha de recursos suficientes no futuro, os curadores aprovaram um modelo de financiamento que entrará em vigor no dia 1º de julho de 2015. Apesar de as mudanças serem pequenas, elas terão um grande impacto na capacidade da Fundação apoiar projetos sustentáveis e de larga escala nos próximos anos. Leia mais sobre o modelo de financiamento.



# FUNCIONAMENTO DO MODELO

**O** modelo de financiamento básico da Fundação permanecerá o mesmo. Todas as contribuições ao Fundo Anual-Share serão investidas por três anos, quando 50% estarão disponíveis para o Fundo Distrital de Utilização Controlada (FDUC) e 50% para o Fundo Mundial (que apoia subsídios e programas disponíveis a todos os distritos). Os rendimentos dos fundos investidos continuarão a pagar muitas das nossas despesas operacionais, que incluem captação de recursos e administração geral. Uma parcela dos ganhos de investimento do Fundo de Dotação também irá cobrir despesas operacionais. Esta mudança irá diversificar a nossa renda, de modo que não dependamos exclusivamente dos mercados financeiros para cobrir nossas despesas.

## O QUE IRÁ MUDAR

### CINCO POR CENTO DAS CONTRIBUIÇÕES AO FUNDO ANUAL

Nos anos em que os rendimentos de investimento não forem suficientes para pagar as despesas operacionais e financiar totalmente a reserva operacional, a Fundação irá usar 5% das contribuições ao Fundo Anual para cobrir o déficit. Este dinheiro virá da parcela destinada ao Fundo Mundial. **O FDUC não será afetado.**

Por exemplo: se você contribuir US\$100 para o Fundo Anual-Share, US\$50 serão direcionados para o FDUC e US\$50 para o Fundo Mundial. Cinco por cento da contribuição original (US\$5) só serão usados para cobrir as despesas operacionais ou financiar a reserva operacional se for necessário. Nos anos em que esses US\$5 forem usados, US\$50 seriam destinados ao FDUC, US\$45 iriam para o Fundo Mundial e US\$5 cobririam as despesas e seriam repostos ao longo do tempo. Quando os ganhos de investimento forem suficientes para cobrir as despesas operacionais, os US\$ 50 ficarão no Fundo Mundial.

### CINCO POR CENTO DAS CONTRIBUIÇÕES EM DINHEIRO PARA SUBSÍDIOS GLOBAIS

As contribuições em dinheiro destinadas a Subsídios Globais exigem mais processamento do que as contribuições ao Fundo Anual. Um Subsídio Global geralmente tem diversos parceiros que apoiam o projeto com doações em dinheiro. Os clubes participantes podem estar em vários países, o que exige a conversão de moedas. Alguns clubes podem enviar um só pagamento como contribuição, enquanto outros podem enviar pagamentos individuais de seus associados. Como resultado, o processo todo é mais complexo. É por isso que o novo modelo de financiamento visa reservar 5% das doações em dinheiro destinadas a Subsídios Globais para cobrir as despesas associadas a tais contribuições.



## O QUE IRÁ MUDAR EM JULHO?

Cinco por cento das contribuições ao Fundo Anual serão reservadas para cobrir despesas operacionais ou para aumentar nossa reserva operacional. Esses fundos serão utilizados apenas quando os retornos líquidos de investimentos não forem suficientes para cobrir tais despesas. Nos últimos anos, os curadores contaram com o Fundo Mundial quando os retornos do investimento não foram suficientes para cobrir despesas operacionais. Estes 5% limitam o valor que pode ser usado do Fundo Mundial em um dado ano.

Os parceiros precisarão adicionar 5% às contribuições em dinheiro a Subsídios Globais, que serão utilizados para ajudar a cobrir os custos associados com seu processamento.

**POR QUÊ?** Ao implementar essas mudanças, a Fundação irá diversificar as suas fontes de financiamento, tornando-a menos dependente de retornos de investimento líquido.

# PERGUNTAS MAIS FREQUENTES

### **O novo modelo de financiamento será uma grande mudança para a Fundação?**

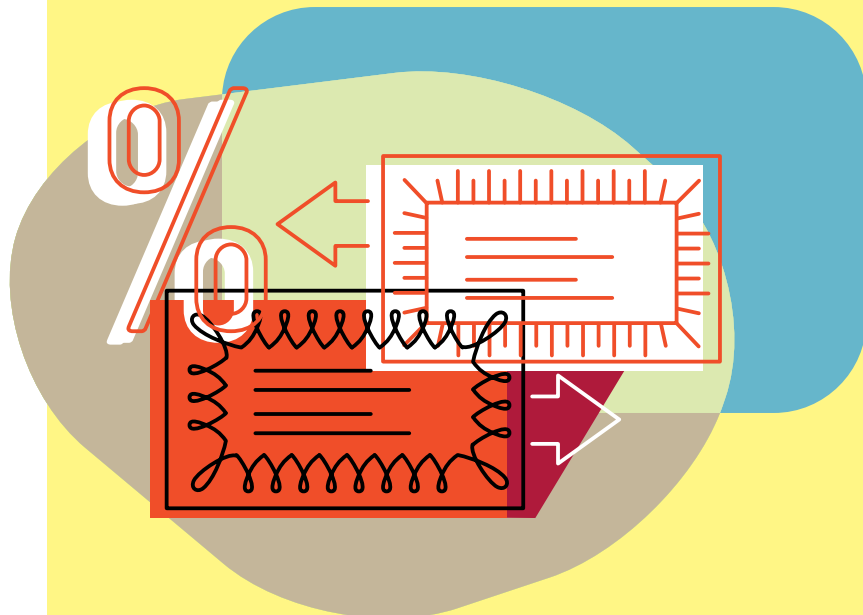
Não. Muitos aspectos do novo modelo não representam mudanças significativas às nossas atuais práticas. É importante ressaltar que o FDUC não será afetado.

### **O que significa ter uma reserva completamente financiada?**

Significa que a Fundação deve ter uma reserva equivalente a três anos de despesas operacionais. Devido aos fortes retornos de investimento em 2014-15, a reserva está totalmente financiada.

### **Como isso afetará o financiamento de Subsídios Globais?**

Com a mudança, teremos um acréscimo de 5% às contribuições em dinheiro destinadas a Subsídios Globais. Atualizaremos nossa plataforma on-line para que os rotarianos vejam que os 5% estão sendo



adicionados e qual o valor total necessário para que o projeto seja integralmente financiado.

### **Na doação de dinheiro a um Subsídio Global, os parceiros precisam enviar os 5% adicionais à Fundação?**

Sim. O subsídio não será completamente financiado até que todas as contribuições em dinheiro, inclusive os 5% adicionais, sejam recebidas. No entanto, se o dinheiro for enviado diretamente à conta do projeto, não haverá a taxa de 5% pois o Rotary não processará a doação nem o reconhecimento referente a ela. Além disso, o uso de FDUC também elimina a necessidade de pagar os 5%. Os parceiros podem usar a plataforma on-line de subsídios para determinar as opções mais apropriadas para os doadores e o projeto.

### **Como os pontos de reconhecimento serão determinados: com base no valor integral da contribuição ou desconsiderando os 5% destinados a despesas administrativas?**

Os pontos de reconhecimento para o título de Companheiro Paul Harris serão concedidos com base na contribuição total em dinheiro. Os recibos também serão no valor total da contribuição em dinheiro.

### **Esta mudança afetará nossa reputação?**

A sólida gestão financeira da Fundação e o nosso compromisso com a responsabilidade e transparência são reconhecidos como excepcionais ano após ano por avaliadores independentes de organizações sem fins lucrativos. Em outubro, nós recebemos mais uma vez a classificação de quatro estrelas da Charity Navigator. Na verdade, as três principais agências que fornecem informações sobre organizações sem fins lucrativos (BBB Wise Giving Alliance, Charity Navigator e GuideStar) modificaram sua metodologia para enfatizar mais o impacto destas organizações. Embora o controle dos custos gerais seja importante, as agências também consideram críticos os investimentos em treinamento, planejamento, avaliação, sistemas internos e operações. Leia o comunicado conjunto em [www.overheadmyth.com](http://www.overheadmyth.com). Nós continuaremos nossos esforços para manter elevados padrões de transparência e gestão financeira, assim como impacto e sustentabilidade dos nossos programas que nos distinguem como uma entidade filantrópica líder.

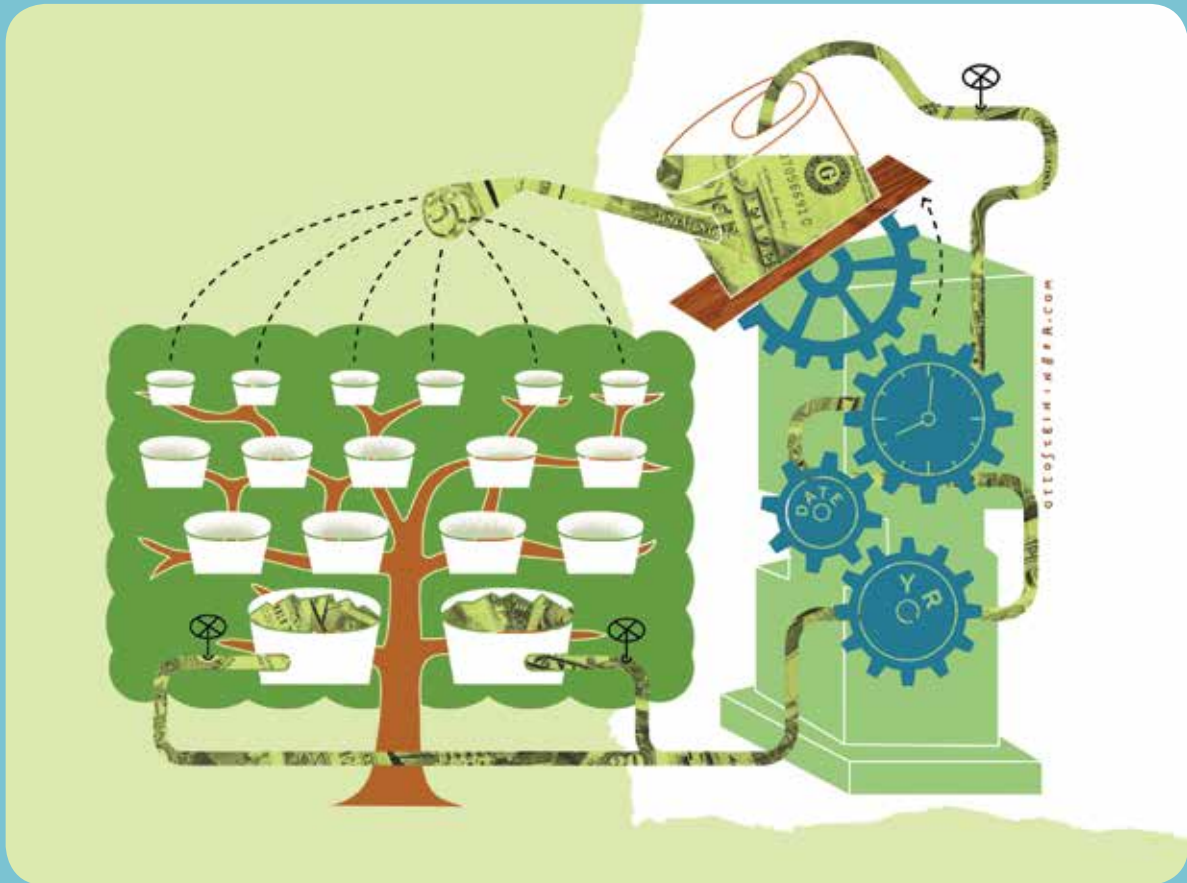
## **QUAIS SERÃO AS FONTES DE RENDA PARA FINANCIAR AS DESPESAS OPERACIONAIS A PARTIR DE 1º DE JULHO DE 2015?**

### **FINANCIANDO NOSSAS DESPESAS OPERACIONAIS=** **Captação de fundos e administração geral**



*\*Tal valor será usado apenas quando os retornos líquidos de investimentos não forem suficientes para cobrir as despesas operacionais.*

# COMO USAR O MODELO DE FINANCIAMENTO EM SUBSÍDIOS GLOBAIS



Vamos dizer que o seu distrito queira usar um Subsídio Global de US\$45.000 para implementar um projeto hídrico em benefício de aldeias em Uganda. Se o distrito quiser usar somente seu FDUC, ele poderá planejar o subsídio da mesma forma que antes, pois o novo modelo não afeta o FDUC.

Por outro lado, se o subsídio para seu projeto for financiado com dinheiro, você precisará acrescentar 5% ao valor para cobrir custos administrativos.

Isso significa que, para um Subsídio Global de US\$45.000, o seu distrito fornece US\$30.000 e recebe US\$15.000 do Fundo Mundial. Assim, o montante adicional exigido seria de US\$1.500 (5% de US\$30.000), perfazendo um total de US\$46.500.

Então, quando você preencher a sua solicitação pela internet, o sistema calculará o valor automaticamente.

# CONVERSANDO COM O CURADOR IAN RISELEY

## Qual o elemento mais importante sobre o nosso modelo de financiamento que os rotarianos devem saber?

O modelo vai diversificar as fontes de renda da Fundação, proporcionando-nos maior estabilidade financeira no futuro.

## Que preocupações os associados têm manifestado sobre as mudanças no modelo de financiamento?

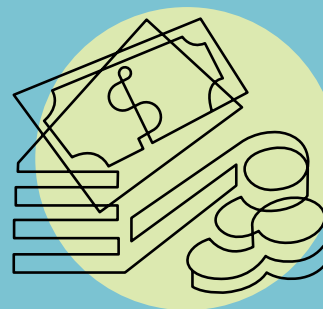
Alguns associados temem que essa seja uma grande alteração às práticas atuais, mas na verdade as mudanças são mínimas. Outros estão preocupados com o impacto que terá no FDUC. Porém, é importante destacar que ele não será afetado. Estas mudanças simplesmente definem uma série de procedimentos para os processos que já estão em andamento e abordam a necessidade de pagar pelo processamento de contribuições direcionadas aos Subsídios Globais através da Fundação Rotária.

## Como você está lidando com essas preocupações?

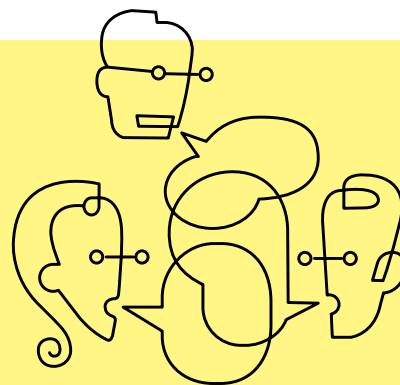
Eu estou incentivando todos os associados a lerem os comunicados oficiais sobre o modelo de financiamento. Os curadores reconhecem que a comunicação aberta e clara promove o apoio e a participação dos rotarianos nos programas da Fundação. Há um anúncio em Rotary.org com um link para um documento chamado “Assegurando o Futuro da Nossa Fundação” que detalha essas mudanças. Estamos atualizando manuais de treinamento para dirigentes e comissões de clubes e distritos. Para mais informações e perguntas sobre o assunto, envie um e-mail a [fundingmodel@rotary.org](mailto:fundingmodel@rotary.org)

## BOM SABER

O Fundo Mundial equipara em 100% os Subsídios Globais financiados com FDUC e em 50% os que recebem contribuições em dinheiro. Além disso, o tempo de processamento de subsídios financiados com FDUC é menor que os financiados com dinheiro.



# NOSSOS FUNDOS



## O QUE É O FUNDO ANUAL-SHARE?

---

O Fundo Anual-SHARE é a principal fonte de financiamento das atividades da Fundação Rotária. A campanha de arrecadação de fundos Todos os Rotarianos, Todos os Anos (EREY) apoia o Fundo Anual e incentiva todos os rotarianos a contribuir todos os anos a este fundo. Ao final de cada ano rotário, as contribuições direcionadas ao Fundo Anual-SHARE de todos os Rotary Clubs no distrito são divididas entre o FDUC. Através do sistema SHARE, doações à Fundação Rotária são transformadas em subsídios.

## O QUE É O FUNDO MUNDIAL?

---

O Fundo Mundial proporciona as verbas necessárias para financiar nossas atividades prioritárias. Cinquenta por cento das contribuições designadas ao SHARE são aplicadas ao Fundo Mundial. A Fundação usa o dinheiro para financiar programas disponíveis a todos os distritos rotários.

## O QUE É O FDUC?

---

O FDUC pode ser usado para financiar projetos do clube, do distrito ou da Fundação que seu clube e outros no distrito escolherem. Os distritos podem usar até metade de seu FDUC para financiar Subsídios Distritais. As verbas remanescentes podem ser usadas para Subsídios Globais ou doadas ao Pólio Plus, aos Centros Rotary pela Paz ou a outro distrito.

## O QUE É O FUNDO DE DOTAÇÃO?

---

Este fundo visa garantir a continuidade dos subsídios e programas da Fundação. Os rendimentos passíveis de dispêndio deste fundo também permitem à Fundação expandir seus programas atuais e ocasionalmente patrocinar outros. As contribuições são investidas perpetuamente. Uma porcentagem do total do fundo é alocada anualmente em benefício dos nossos programas.



## DÚVIDAS?

Compartilhe estas informações com pessoas que tenham perguntas sobre o nosso modelo de financiamento. Para perguntas ou dúvidas, envie um e-mail a [fundingmodel@rotary.org](mailto:fundingmodel@rotary.org).