

A photograph of three women and a child standing in front of a water pump. The woman on the left is wearing a yellow dress with a colorful pattern and is carrying a yellow water container on her head. The woman in the middle is wearing a blue tank top and is also carrying a yellow water container on her head. The woman on the right is wearing a pink dress and is standing with her hands clasped. The child is standing in the center, wearing a blue tank top. The background is a lush green forest.

**INFORME FINANCIERO  
DEL FONDO  
DE DOTACIÓN  
DE LA FUNDACIÓN ROTARIA  
2013-2014**

# ÍNDICE

La Fundación Rotaria	2
Un vistazo al Fondo de Dotación	3
Inversiones del Fondo de Dotación	4
Desembolsos del Fondo de Dotación	6
Crecimiento del Fondo de Dotación	9
Más información	11
Gobernanza respecto a inversiones	12

# LA FUNDACIÓN ROTARIA

La misión de La Fundación Rotaria es propiciar que los rotarios impulsen la comprensión mundial, la paz y la buena voluntad a través del mejoramiento de la salud, el apoyo a la educación y la mitigación de la pobreza.

El año rotario 2013-2014 marcó el inicio de la nueva estructura de subvenciones, destinada a simplificar el sistema de otorgamiento de subvenciones y garantizar que la Fundación apoye proyectos con resultados de alto impacto y sostenibles en las seis áreas de interés que coinciden con la misión de la Fundación.

## LAS SEIS ÁREAS DE INTERÉS DE ROTARY SON:



Paz y prevención y resolución de conflictos



Prevención y tratamiento de enfermedades



Agua y saneamiento



Salud materno-infantil



Alfabetización y educación básica



Desarrollo económico e integral de la comunidad

Este nuevo modelo de otorgamiento de subvenciones impulsará a la Fundación hacia su segundo siglo de servicio. El plan refleja los deseos e intereses de los rotarios del mundo entero de que el impacto de la Fundación sea más permanente y tenga mayor visibilidad, para satisfacer así las necesidades más acuciantes del mayor número posible de beneficiarios. Las Subvenciones de Rotary generan resultados inmediatos y a largo plazo mediante un proceso simplificado que ofrece dos tipos de subvenciones: Distritales y Globales. PolioPlus y los Centros de Rotary pro Paz siguen siendo programas prioritarios. En [www.rotary.org/es](http://www.rotary.org/es), encontrará más información sobre oportunidades para establecer fondos de dotación con el nombre del donante.

# UN VISTAZO AL FONDO DE DOTACIÓN

## FONDO DE DOTACIÓN

El Fondo de Dotación, antes Fondo Permanente<sup>1</sup>, se estableció en 1982 para garantizar un futuro sólido a la Fundación mediante una fuente de ingresos constante que permita hacer frente en perpetuidad a la creciente demanda de los programas de la Fundación. Las contribuciones al Fondo de Dotación se invierten y una porción de las utilidades, que determina anualmente los fiduciarios, se destina a las actividades de la Fundación.

Las aportaciones a este fondo hacen posible los objetivos filantrópicos de los rotarios y amigos de Rotary en el ámbito local y mundial propiciando su participación en los programas de la Fundación. El objetivo es contar con un Fondo de Dotación de US\$ 1.000 millones para 2017.

## FONDOS DE DOTACIÓN CON EL NOMBRE DEL DONANTE

Los donantes que deseen dejar un legado pueden efectuar una contribución al Fondo de Dotación de US\$ 25.000 o más, y establecer un fondo en su nombre o en nombre de un ser querido. Las contribuciones se combinan para fines de inversión, pero las cuentas se mantienen por separado y los donantes reciben un informe anual de las utilidades. Al establecer el fondo, los donantes reciben, además, un certificado personalizado por parte del presidente del Consejo de Fiduciarios.

Al 30 de junio de 2014, los fondos de dotación con el nombre del donante sumaban 1.109, provenientes de 34 países y regiones del mundo. El valor nominal de dichos fondos ascendía a US\$ 169,9 millones. Durante el período 2013-2014, se establecieron 101 nuevos fondos por un total de US\$ 15 millones.

## NUEVOS FONDOS DE DOTACIÓN ESTABLECIDOS EN 2013-2014 POR PAÍS

País	Nuevos fondos
Estados Unidos	41
India	17
Japón	12
Taiwán	10
Corea	6
Tailandia	4
Canadá	2
Nigeria	2
Alemania	1
Emiratos Árabes Unidos	1
Malasia	1
México	1
Singapur	1
Suiza	1
Tanzania	1

## NUEVOS FONDOS DE DOTACIÓN ESTABLECIDOS EN 2013-2014 POR PROGRAMA

Programa	Nuevos fondos
SHARE	57
Centros de Rotary pro Paz	27
Fondo Mundial	11
Subvenciones Globales	5
Polio	1

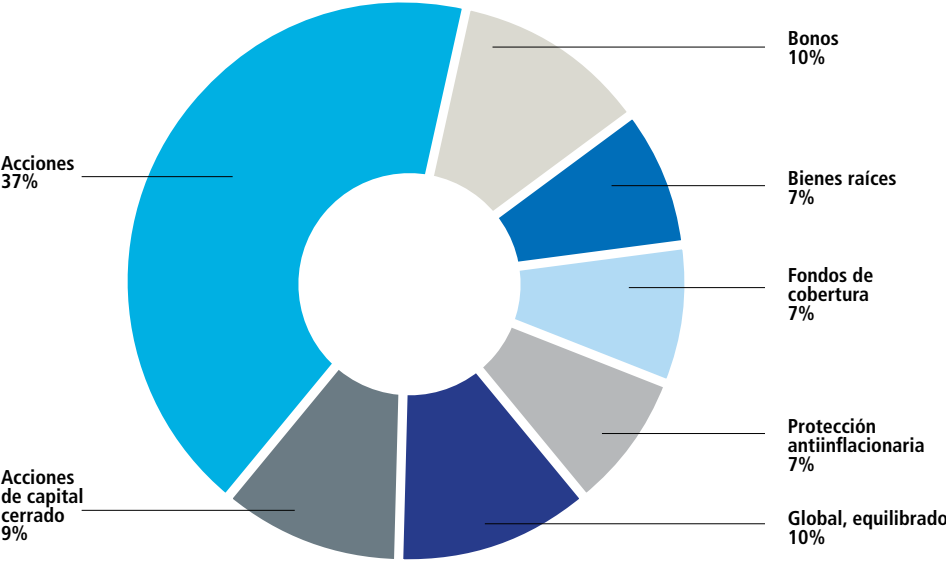
<sup>1</sup> En enero de 2013, La Fundación Rotaria cambió oficialmente el nombre de Fondo Permanente a Fondo de Dotación.

# INVERSIONES DEL FONDO DE DOTACIÓN

## OBJETIVO DE LAS INVERSIONES

La Fundación Rotaria invierte el activo del Fondo de Dotación en una cartera de inversiones diversificada, a fin de que la organización pueda costear sus actividades actuales y aumentar, a la vez, el valor del capital con miras a financiar actividades futuras, con una rentabilidad anual promedio superior a la inflación, que equivalga al menos a la inflación más los desembolsos del fondo. El objetivo es mantener estable el poder adquisitivo real del fondo sin asumir grandes riesgos. Los fiduciarios han desarrollado la siguiente estrategia de asignación de activos para cumplir el objetivo de estas inversiones.

### ASIGNACIÓN DE ACTIVOS POR CARTERA



# GESTIÓN DE LAS INVERSIONES

**Fiduciarios** – El Consejo de Fiduciarios es responsable de la política general de inversiones, incluidos los objetivos de inversión y la estrategia de asignación de activos.

**Comité de Inversiones (“IC”)** – El IC es responsable de analizar y monitorear los resultados de las inversiones, contratar y despedir a los gestores de inversión, y recomendar cambios en la Declaración sobre política de inversiones (IPS, por sus siglas en inglés).

**Gestores de inversión** – Firmas externas contratadas para gestionar la inversión de los activos del Fondo de conformidad con la normativa establecida en la IPS.

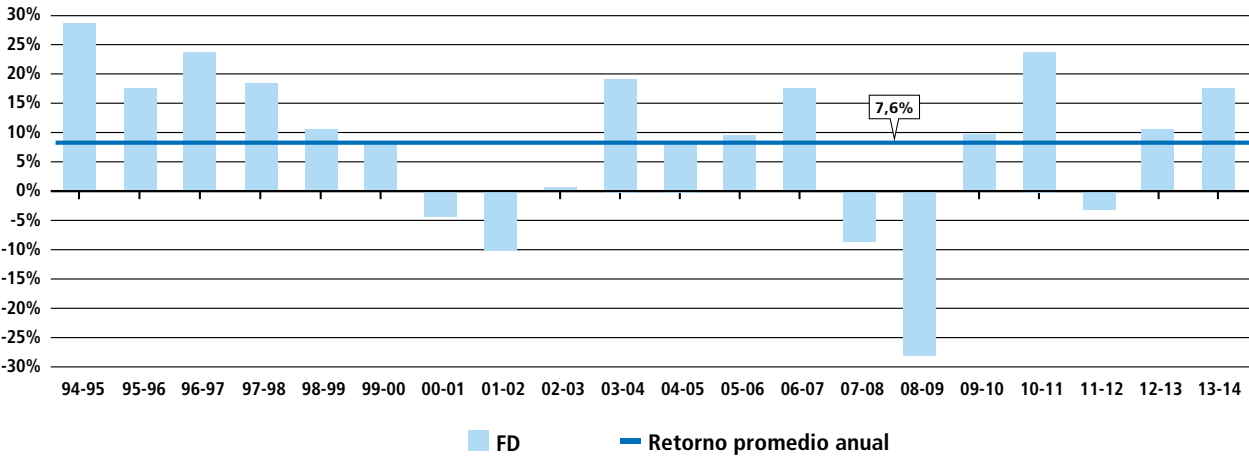
**Asesor de inversiones** – Responsable de monitorear y reportar sobre el rendimiento de las inversiones, investigar y recomendar instrumentos y gestores de inversión al IC y el personal, y aconsejar la correcta asignación de activos y estrategias de inversión.

**Personal de inversiones (el Personal)** – El personal es responsable de las operaciones diarias del Fondo de Dotación y la implementación y el cumplimiento de la IPS.

# RENDIMIENTO DE LAS INVERSIONES

Durante el año rotario 2013-2014, como consecuencia de la paulatina mejora en la economía mundial se produjo un aumento del rendimiento de la mayoría de los tipos de activos en el mercado de capitales. El Fondo de Dotación se vio beneficiado con esta alza y registró una tasa de retorno de 16,6%. En este gráfico se indican los retornos de las inversiones, netos de gastos, para cada año fiscal a partir de 1995. El rendimiento anualizado durante este período fue de 7,6%.

## RENDIMIENTO DE LAS INVERSIONES



# DESEMBOLSOS DEL FONDO DE DOTACIÓN

## POLÍTICA DE DESEMBOLSOS

En el año rotario 2013-2014, se implementó una política de desembolsos en cuatro niveles. De tal manera se permite el dispendio de los fondos de dotación con el nombre del donante que alcancen por lo menos 90% del valor acumulado de la donación. El desembolso con cargo a tantos fondos de dotación como sea razonable, hace posible que la Fundación maximice el apoyo a los programas hoy, sin descuidar el crecimiento del Fondo de Dotación para apoyar los programas en el futuro.

Naturalmente, esta nueva política de desembolsos hace posible que los fondos de dotación con un mayor valor de mercado en relación con el valor acumulado de la contribución jueguen un papel aún más importante en el apoyo a los programas de la Fundación. Para garantizar su viabilidad futura, no se efectuarán desembolsos con cargo a los fondos de dotación comprendidos en el nivel 1. En cuanto al nivel 2 se efectuarán dispendios en forma conservadora para el apoyo a los programas pero sin menoscabo de su crecimiento para uso futuro. Se permitirá el desembolso de importes modestos con cargo a los fondos de nivel 3 y sin límites si se efectúan con cargo a los fondos de nivel 4.

## ÍNDICES DE DESEMBOLSOS

Nivel	Estatus del fondo de dotación con el nombre del donante al 31 de diciembre de 2012	Desembolso	Índice de desembolsos
1	Valor de mercado inferior en más de 10% respecto al valor acumulado de la donación.	Ninguno	No corresponde
2	Valor de mercado inferior en no más de 10% respecto al valor acumulado de la donación.	Conservador	2%
3	Valor de mercado igual o superior en 10% al valor acumulado de la donación.	Modesto	4%
4	Valor de mercado superior en 10% al valor acumulado de la donación.	Ilimitado	5%

A partir de los años rotarios 2011-2013, se empleó una política de desembolsos que toma como base el valor de mercado de cada uno de los fondos con el nombre del donante que componen el Fondo de Dotación. Si el valor de mercado de un fondo con el nombre del donante excede el valor acumulativo de la donación (por encima de la “línea de flotación”, se realizarán desembolsos de tal fondo. Si por el contrario, el valor de mercado del fondo con el nombre del donante es inferior al valor acumulativo de la donación, (debajo de la “línea de flotación”), no se efectuará ningún desembolso. El mismo porcentaje se aplica a los desembolsos provenientes de todos los fondos con el nombre del donante por encima de la línea de flotación.

Antes del año rotario 2011, los desembolsos anuales provenientes del Fondo de Dotación se determinaban tomando como base el valor de mercado de todo el Fondo de Dotación, siempre que éste superase el valor acumulativo de la donación.

## DESEMBOLSO PORCENTUAL

Cada año, los fiduciarios examinan y aprueban una tasa de desembolsos que garantice el crecimiento del valor real del Fondo de Dotación sin que el porcentaje de desembolso supere la tasa de rendimiento a largo plazo, menos el índice de inflación previsto.

Se aprobaron los siguientes índices de desembolsos para los fondos de dotación de cada nivel en 2013-2014:

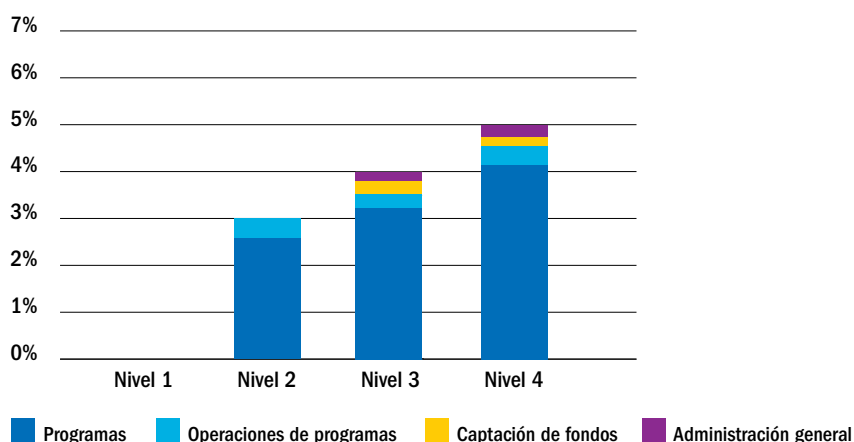
Nivel 1: No se producirán desembolsos

Nivel 2: 2% (1,8 puntos porcentuales para programas, 0,2 puntos porcentuales para operaciones de programas).

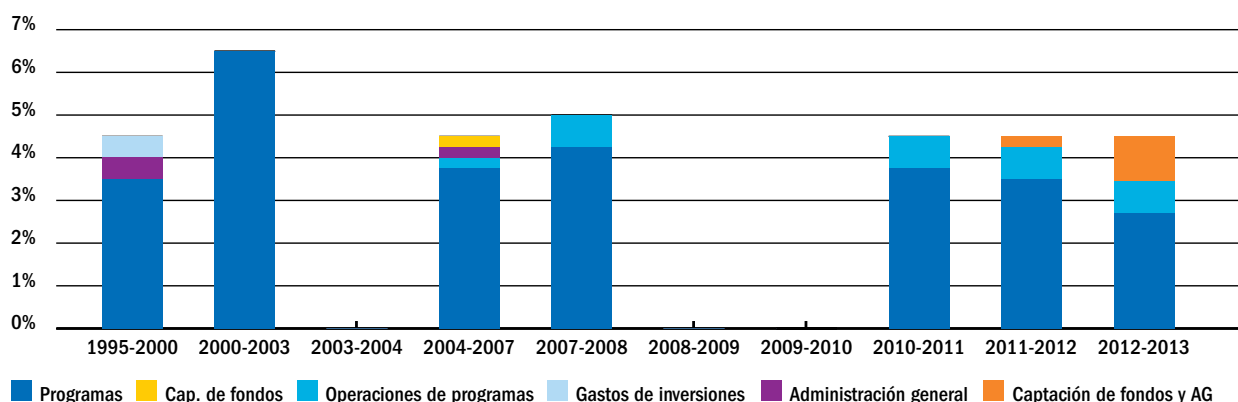
Nivel 3: 4% (3,2 puntos porcentuales para programas, 0,3 puntos porcentuales para operaciones de programas, 0,3 puntos porcentuales para captación de fondos y 0,2 puntos porcentuales para gastos de administración general).

Nivel 4: 5% (4,1 puntos porcentuales para programas, 0,4 puntos porcentuales para operaciones de programas, 0,3 puntos porcentuales para captación de fondos y 0,2 puntos porcentuales para gastos de administración general).

### ÍNDICES DE DESEMBOLSO DURANTE EL AÑO 2013-2014



### EVOLUCIÓN DE LOS ÍNDICES DE DESEMBOLSO<sup>2</sup>



<sup>2</sup> Antes de 1995 solo los intereses y dividendos se destinaban a programas.

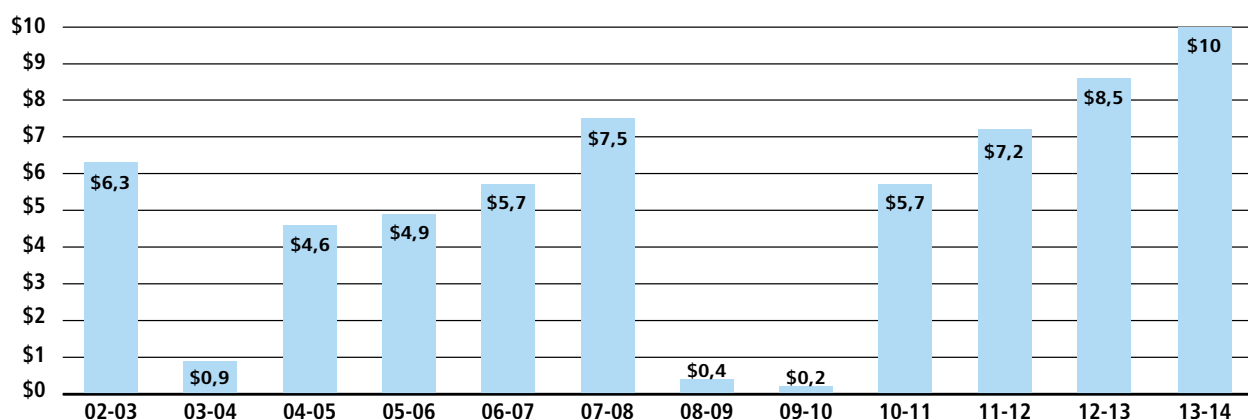


## UTILIDADES DESEMBOLSABLES

Cada año el Fondo de Dotación destina una porción para programas y gastos equivalente al monto de las utilidades desembolsables aprobado por los fiduciarios.

Como se indica en el gráfico sobre la evolución de los, durante los años rotarios 2004, 2009 y 2010 no se efectuaron desembolsos, salvo para las becas otorgadas previamente, puesto que el valor de mercado de todo el Fondo de Dotación cayó por debajo del valor acumulativo de la donación. En 2011 se reiniciaron los desembolsos de los fondos por encima de la línea de flotación. En el año rotario 2013-2014, el monto de las utilidades desembolsables ascendió a US\$ 10 millones, de los cuales se destinaron US\$ 9 millones para programas (US\$ 8,2 millones para desembolsos y US\$ 800.000 para operaciones), US\$ 600.000 para captación de fondos y US\$ 400.000 para gastos de administración general. La implementación del sistema de cuatro niveles hizo posible el desembolso adicional de US\$ 600.000 adicionales para el año fiscal 2013-2014 y para gastos con cargo a todos los fondos de dotación.

### UTILIDADES DESEMBOLSABLES DEVENGADAS DEL FONDO DE DOTACIÓN (EN MILLONES DE US\$)



## CUENTA DE UTILIDADES DESEMBOLSABLES

Cuando en 2011 se reiniciaron los desembolsos del Fondo de Dotación, se estableció un nuevo procedimiento para proteger las utilidades desembolsables contra las fluctuaciones del mercado antes de destinarlas al programa correspondiente. Dichas utilidades se transfieren a la cuenta de utilidades desembolsables y si no se utilizan durante el año en que estén disponibles, siguen en la cuenta para su uso posterior en un próximo año.

# CRECIMIENTO DEL FONDO DE DOTACIÓN

Al 30 de junio de 2014, el activo neto del Fondo de Dotación ascendía a US\$ 352,8 millones, incluidos los acuerdos con provisión de ingresos vitalicios.<sup>(1)</sup>

La Fundación Rotaria hace el seguimiento de las expectativas del Fondo de Dotación, las cuales representan las promesas de futuras donaciones las cuales por no considerarse activos contantes de la Fundación no se incluyen en los estados financieros auditados. Tales promesas de donaciones generalmente son parte de un testamento u otro plan sucesorio en el cual se designa beneficiario al Fondo de Dotación. Al 30 de junio de 2014, el activo neto del Fondo de Dotación más las expectativas ascendían a US\$ 922,3 millones.

## CRECIMIENTO DEL FONDO DE DOTACIÓN EN EL ÚLTIMO QUINQUENIO (EN MILLONES DE US\$)

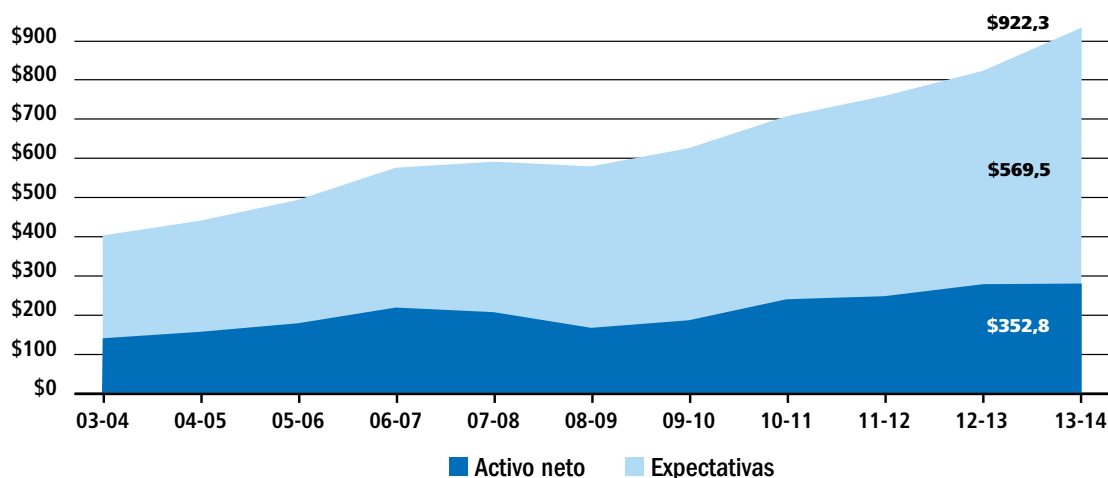
	2009-2010	2010-2011	2011-2012	2012-2013	2013-2014
Activo neto inicial	168	187,2	241,5	248,5	284,4
Contribuciones y promesas de donación	4,1	16,9	18,9	20,6	24
Ingresos devengados de inversiones	15,3	43,1	(4,7)	23,8	46,2
Total de desembolsos	(0,2)	(5,7)	(7,2)	(8,5)	(10)
Transferencia de reserva operativa	0	0	0	0	8,2
Activo neto al cierre <sup>(2)</sup>	187,2	241,5	248,5	284,4	352,8
Expectativas <sup>(3)</sup>	438,5	463,6	506,3	530,6	569,5
Total	625,7	705,1	754,8	815	922,3

(1) Un acuerdo con provisión de ingresos vitalicios es una contribución irrevocable que proporciona al beneficiario una renta vitalicia o durante cierto número de años, dependiendo del tipo de instrumento que se utilice. Asimismo, los donantes de EE.UU. tienen derecho a desgravación fiscal por el valor nominal de la donación.

(2) Incluidos los acuerdos con provisión de ingresos vitalicios (neto).

(3) La cifra de expectativas es el valor total en dólares de las promesas de donación mediante testamento.

## VALOR DE MERCADO Y EXPECTATIVAS DEL FONDO DE DOTACIÓN (EN MILLONES DE US\$)



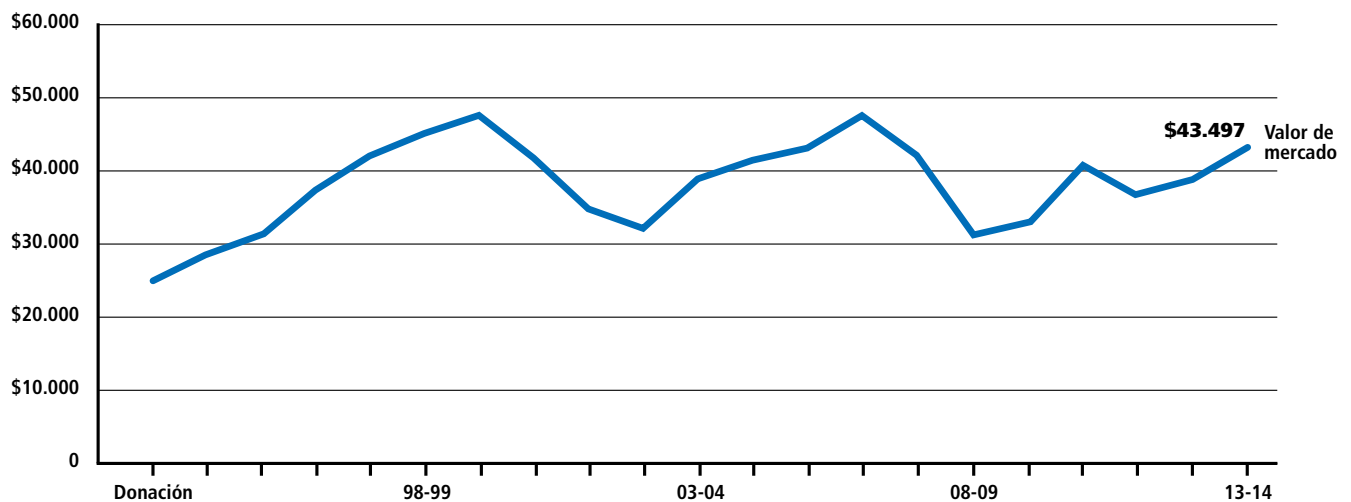
## EJEMPLO DE CRECIMIENTO DE UN FONDO DE DOTACIÓN

Un fondo de dotación que se estableció con una donación de US\$ 25.000, aumentó en 20 años US\$ 43.497. La gráfica de abajo muestra el valor de mercado del fondo según el rendimiento de las inversiones que figura en la página 5.

El fondo generó, además, utilidades desembolsables por un monto de US\$ 35.597, en base a los índices de desembolsos de la página 7.

Con este ejemplo, demostramos el aumento del valor real de un fondo de dotación, que proporciona a la vez el apoyo financiero tan esencial para los programas de La Fundación Rotaria.

### PANORAMA DE LOS ÚLTIMOS 20 AÑOS (EN US\$)



# MÁS INFORMACIÓN

Para más información, visite [www.rotary.org](http://www.rotary.org). Si desea enterarse de las otras ventajas que ofrecen al donante las contribuciones, donaciones con ingresos vitalicios o fondos de dotación, comuníquese con el presidente del Comité Distrital de Captación de Fondos, el asesor del Fondo de Dotación/Donaciones extraordinarias o el coordinador regional de La Fundación Rotaria.

Tanto el personal de La Fundación Rotaria como el de la oficina regional de su zona están a sus órdenes:

---

Gerente general y funcionario principal de Captación de fondos	John T. Osterlund	<a href="mailto:john.osterlund@rotary.org">john.osterlund@rotary.org</a>	+1-847-866-3212
Director de Captación de fondos	Eric C. Schmelling	<a href="mailto:eric.schmelling@rotary.org">eric.schmelling@rotary.org</a>	+1-847-866-3222
Gerente de Captación de fondos internacional	David Bender	<a href="mailto:david.bender@rotary.org">david.bender@rotary.org</a>	+1-847-866-3456

---

Si se encuentra en Norteamérica, dirija sus preguntas al funcionario a cargo de Donaciones Extraordinarias en su región enviando un mensaje a [majorgifts@rotary.org](mailto:majorgifts@rotary.org).

# GOBERNANZA RESPECTO A INVERSIONES

## CONSEJO DE FIDUCIARIOS DE LA FUNDACIÓN ROTARIA 2013-2014

### PRESIDENTE

Dong Kurn (D.K.) Lee (Corea)

### PRESIDENTE ELECTO

John Kenny (Escocia)

### VICEPRESIDENTE

Michael K. McGovern (EE.UU.)

### FIDUCIARIOS

Monty J. Audenart (Canadá)

Noel A. Bajat (EE.UU.)

Kalyan Banerjee (India)

Stephen R. Brown (EE.UU.)

Antonio Hallage (Brasil)

Jackson S.L. Hsieh (Taiwán)

Ray Klinginsmith (EE.UU.)

Samuel F. Oworí (Uganda)

Kazuhiko Ozawa (Japón)

Ian H.S. Riseley (Australia)

Julio Sorjús (España)

Stephanie A. Urchick (EE.UU.)

### SECRETARIO GENERAL

John Hewko (EE.UU.)

## COMITÉ DE INVERSIONES DE LA FUNDACIÓN ROTARIA 2013-2014

### PRESIDENTE

Stephen R. Brown (EE.UU.)

### VICEPRESIDENTE

Ian H.S. Riseley (Australia)

### INTEGRANTES

Gregg Giboney (EE.UU.)

Elizabeth H. King (EE.UU.)

Michael K. McGovern (EE.UU.)

Douglas W. Phillips (EE.UU.)

Greg E. Podd (EE.UU.)

John A. Stairs (Canadá)

Lauren C. Templeton (EE.UU.)



**PORTADA**

Mujeres y niñas sonrien junto al pozo reparado en Do Meabra (Ghana) el 5 de mayo de 2013. El pozo, financiado por Rotary, fue excavado en 2012 gracias a la Subvención Compartida 69051, mientras que la capacitación de los residentes locales en la reparación de pozos fue proporcionada mediante la Subvención Global 25922.

FOTOGRAFÍA DE ALYCE HENSON

**Rotary**



**ROTARY INTERNATIONAL**  
**LA FUNDACIÓN ROTARIA**

One Rotary Center  
1560 Sherman Avenue  
Evanston, IL 60201-3698 EE.UU.  
[www.rotary.org](http://www.rotary.org)