

# RESULTADOS DA PESQUISA COM PRESIDENTES DE 2006-07 DE COMISSÃO DISTRITAL DE DESENVOLVIMENTO DO QUADRO SOCIAL

## RESUMO

Os presidentes de comissão distrital de desenvolvimento do quadro social respondem anualmente a uma pesquisa, a qual tem o propósito de identificar as atividades e tendências verificadas no distrito e informar o RI sobre seus esforços de desenvolvimento do quadro social. A pesquisa deste ano **foi enviada a 457 presidentes de comissão em todo o mundo, sendo que 229 questionários** foram devolvidos, representando um índice de resposta de **50%**. Dos participantes, **41%** tinham ocupado o cargo de governador de distrito e **55%** de governador assistente.

## COMISSÃO DISTRITAL DE DESENVOLVIMENTO DO QUADRO SOCIAL

**Dos distritos que responderam, 82% relataram que possuem comissões distritais de desenvolvimento social**, as quais são formadas em média por sete membros. **Além disso, 90% dos distritos conduziram seminários sobre desenvolvimento do quadro social**, e **96% dos presidentes de comissão distrital de desenvolvimento do quadro social consideraram que o boletim a eles dirigido é de alguma ou muita utilidade.**

## COORDENADORES REGIONAIS E ZONAIIS DE DESENVOLVIMENTO DO QUADRO SOCIAL (RRIMCs e RIMZCs)

**Dentre os respondentes, 87% estão cientes da existência dos RRIMCs, 90% conhecem pessoalmente seu RRIMC ou RIMZC, 76% foram contatados por seu RRIMC/RIMZC e 57% reportaram que seu RRIMC/RIMZC organizou um treinamento específico para os presidentes das comissões.**

## RECURSOS

**Dentre os participantes, 38% conhecem o Boletim para Novos Sócios e apreciam a carta de boas-vindas enviada pelo Presidente do RI aos novos sócios; e 66% assinam o informativo eletrônico *Curtas do Quadro Social*. As publicações *Isto É Rotary* e *Noções Básicas do Rotary* foram consideradas as mais valiosas para o desenvolvimento do quadro social.**

**Dos respondentes da pesquisa, 84% têm conhecimento sobre o Prêmio por Desenvolvimento do Quadro Social e Expansão, 70% sobre o Reconhecimento por Iniciativas de Desenvolvimento do Quadro Social e 83% consideram estes programas iniciativas de grande valor.**

**Dos presidentes de comissão que responderam, 90% indicaram ter interesse em acessar relatórios de desenvolvimento do quadro social na seção Acesso ao Portal do site do RI, [www.rotary.org](http://www.rotary.org).**

## TAMANHO DO CLUBE

Em média, os presidentes de comissão consideram **grandes os clubes com mais de 73 sócios, e 63% deles acham que clubes grandes enfrentam problemas de desenvolvimento do quadro social diferentes dos de clubes de tamanho médio.** Os dois maiores problemas **enfrentados principalmente por clubes grandes** são:

1. Falta de companheirismo/ contato pessoal
2. Pouco envolvimento dos sócios nas atividades do clube

# RESULTADOS DA PESQUISA COM PRESIDENTES DE 2006-07 DE COMISSÃO DISTRITAL DE DESENVOLVIMENTO DO QUADRO SOCIAL

Em média, os presidentes de comissão consideram **pequenos os clubes com menos de 23 sócios, e 76% dos presidentes de comissão acham que clubes pequenos enfrentam problemas de desenvolvimento do quadro social diferentes** dos de clubes de tamanho médio. Os dois maiores problemas **enfrentados principalmente por clubes pequenos** são:

1. Trabalho demais / cansaço dos sócios
2. Falta de bons programas e projetos

## **IDENTIFICAÇÃO DE TENDÊNCIAS**

**A pesquisa indicou que 90% dos clubes se preocupam com o desenvolvimento do quadro social, sendo recrutamento o maior desafio.**

Os respondentes destacaram três fatores que **contribuem para o crescimento dos clubes:**

1. Forte compromisso do clube com o desenvolvimento do quadro social
2. Bons líderes de clube
3. Reuniões de clube interessantes

Os participantes identificaram três fatores que **contribuem para a perda de sócios:**

1. Clubes não atraem o interesse de sócios jovens
2. Líderes não eficazes
3. Programação fraca das reuniões semanais

Os participantes identificaram três áreas nas quais os **clubes têm obtido bons resultados:**

1. Projetos atraentes que atendam às necessidades da comunidade
2. Identificação e convite de sócios em potencial para eventos ou reunião de clube
3. Envolvimento dos novos sócios em comissões e projetos do clube

Os participantes identificaram três áreas que poderiam ser **aprimoradas pelos clubes:**

1. Recrutamento de pessoas variadas para que o quadro social do clube reflita a diversidade da comunidade
2. Identificação e convite de sócios em potencial para eventos ou reunião de clube
3. Divulgação de eventos e projetos na mídia local

## **SÓCIOS EM POTENCIAL E SÓCIOS EM MUDANÇA**

*(Nem todas as regiões tomaram parte dos programas abordados nesta seção da pesquisa. Os resultados apresentados a seguir representam apenas as regiões participantes.)*

Dos respondentes, **59% foram contatados a respeito de um rotariano que estava se mudando, 77% foram contatados a respeito de um não-rotariano interessado no Rotary e 46% foram contatados a respeito de um sócio potencial recomendado por rotariano.** Dentre os que foram contatados, **96% encaminharam** aos presidentes de clube as informações de contato recebidas do RI; **89% dos presidentes de clube contataram os interessados, e 96% afirmaram que tais programas são válidos e devem ser mantidos.**

# RESULTADOS DA PESQUISA DE 2006-07 COM PRESIDENTES DE COMISSÃO DISTRITAL DE DESENVOLVIMENTO DO QUADRO SOCIAL

## RESULTADOS GERAIS

### INFORMAÇÕES DEMOGRÁFICAS

Esta pesquisa foi enviada via e-mail aos presidentes de comissão distrital de desenvolvimento do quadro social cujas informações de contato estavam no banco de dados do RI — 457 indivíduos em 61 países. **sendo que 229 questionários** foram devolvidos, representando um índice de resposta de **50%**. Dentre aqueles que responderam:

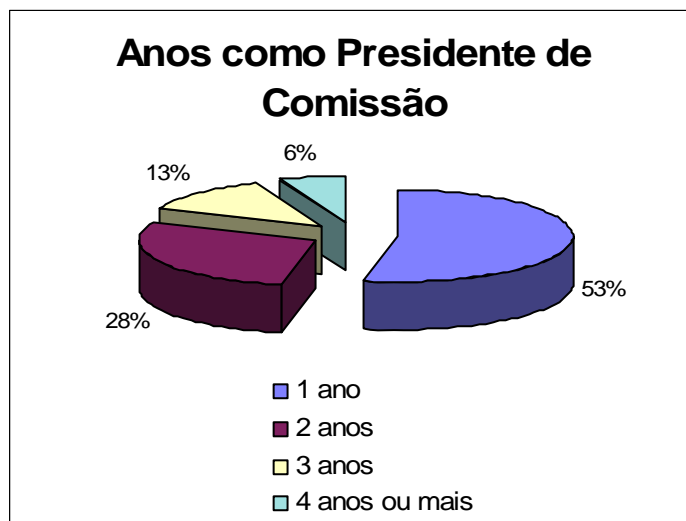
- **41%** tinham sido **governadores** de distrito
- **55%** tinham sido **governadores assistentes**

A seguinte tabela apresenta a distribuição dos presidentes de comissão com base no **período de tempo em que são rotarianos**:

Menos de 5 anos	3	1%
5-10 anos	34	15%
11-15 anos	50	22%
16-20 anos	50	22%
Mais de 20 anos	90	40%

### PARTE 1 - COMISSÃO DISTRITAL DE DESENVOLVIMENTO DO QUADRO SOCIAL

A tabela abaixo apresenta o período de tempo em que os presidentes de comissão distrital de desenvolvimento do quadro social serviram em tal função:

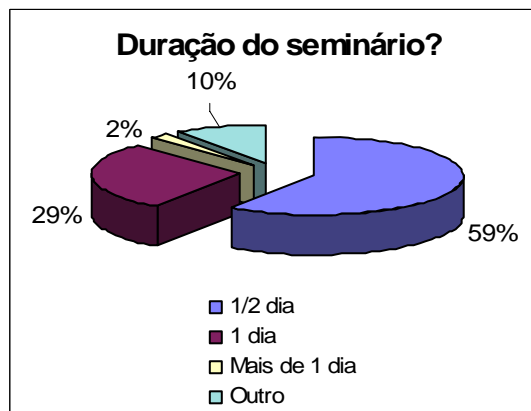
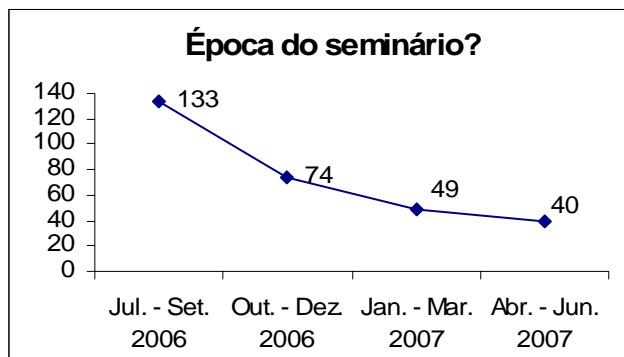


Dos participantes, **82% declararam que seus distritos contam com uma comissão de desenvolvimento do quadro social**, as quais são **formadas em média por sete membros**. Em geral, um dos membros da comissão foi governador de distrito, um foi governador assistente, três ocuparam funções diversas como presidentes de clube ou governadores eleitos de distrito e dois são governadores assistentes atualmente.

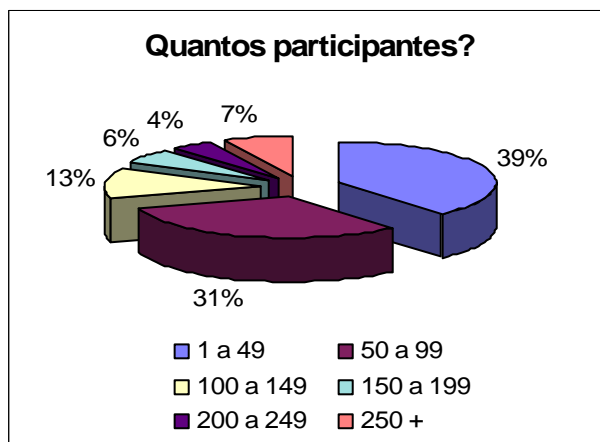
Dos participantes, **90% relataram que seus distritos conduziram seminários sobre desenvolvimento do quadro social**. Foram realizados três seminários em média por distrito. Para determinar como os distritos conduziram tais seminários, foram usadas as questões abaixo .

## RESULTADOS DA PESQUISA DE 2006-07 COM PRESIDENTES DE COMISSÃO DISTRITAL DE DESENVOLVIMENTO DO QUADRO SOCIAL

O Código Normativo do Rotary (23.050) especifica que o seminário distrital sobre desenvolvimento do quadro social deve ter de meio a um dia de duração e ser realizado anualmente, de preferência logo após a assembléia distrital. Os gráficos a seguir mostram que a maioria dos seminários é realizada no primeiro trimestre do ano rotário e tem de meio a um dia de duração.

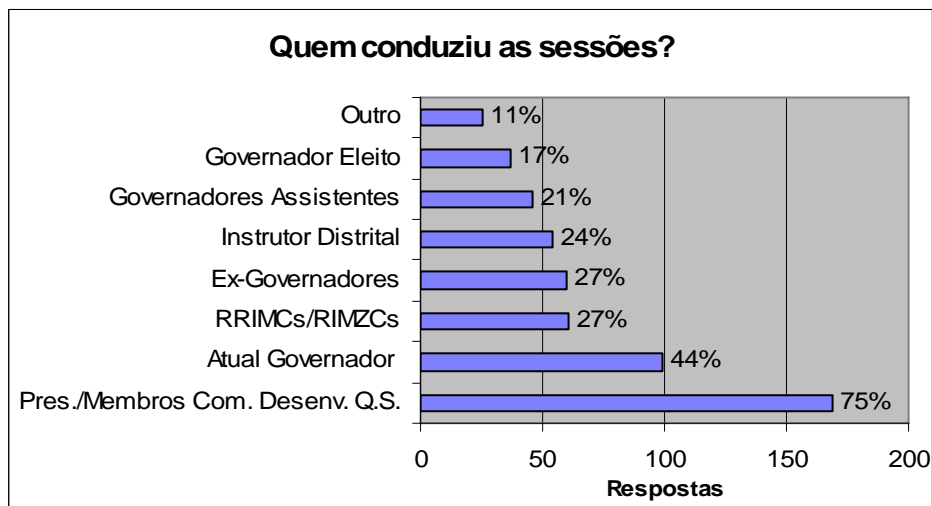


Em média, cada seminário atrai 89 participantes. A porcentagem de participação está ilustrada a seguir.

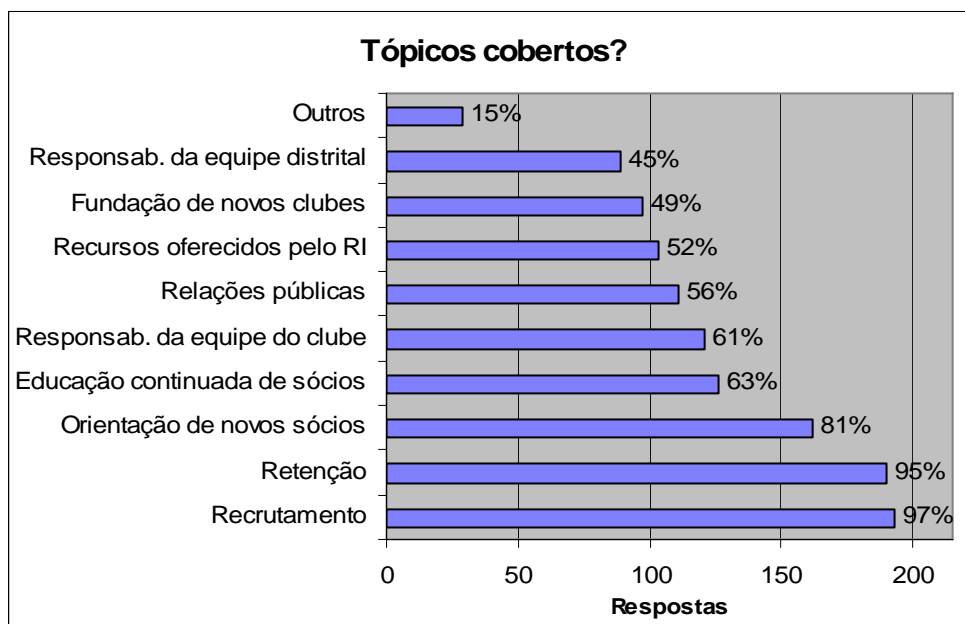


De acordo com o Código Normativo do Rotary (23.050), a comissão distrital de desenvolvimento do quadro social é responsável pelo planejamento e execução do seminário, em colaboração com o governador de distrito e o instrutor distrital. A equipe de líderes do seminário deve ser integrada por ex-governadores de distrito devidamente qualificados e/ou rotarianos dinâmicos e bem-sucedidos na implementação de atividades de desenvolvimento do quadro social. Recomenda-se envolver no seminário o coordenador regional e o coordenador zonal de desenvolvimento do quadro social. As respostas referentes a quem conduziu as sessões nos seminários estão indicadas no gráfico a seguir.

## RESULTADOS DA PESQUISA DE 2006-07 COM PRESIDENTES DE COMISSÃO DISTRITAL DE DESENVOLVIMENTO DO QUADRO SOCIAL



Segundo o Código Normativo do Rotary (23.050), o seminário distrital sobre desenvolvimento do quadro social deve incluir os seguintes tópicos: visão geral sobre desenvolvimento do quadro social, retenção, recrutamento, fundação de novos clubes, responsabilidades dos líderes de clube e distrito, bem como recursos disponíveis. Na pesquisa foi solicitado aos presidentes de comissão que indicassem os tópicos tratados nos seminários distritais. O gráfico a seguir mostra as respostas apresentadas.

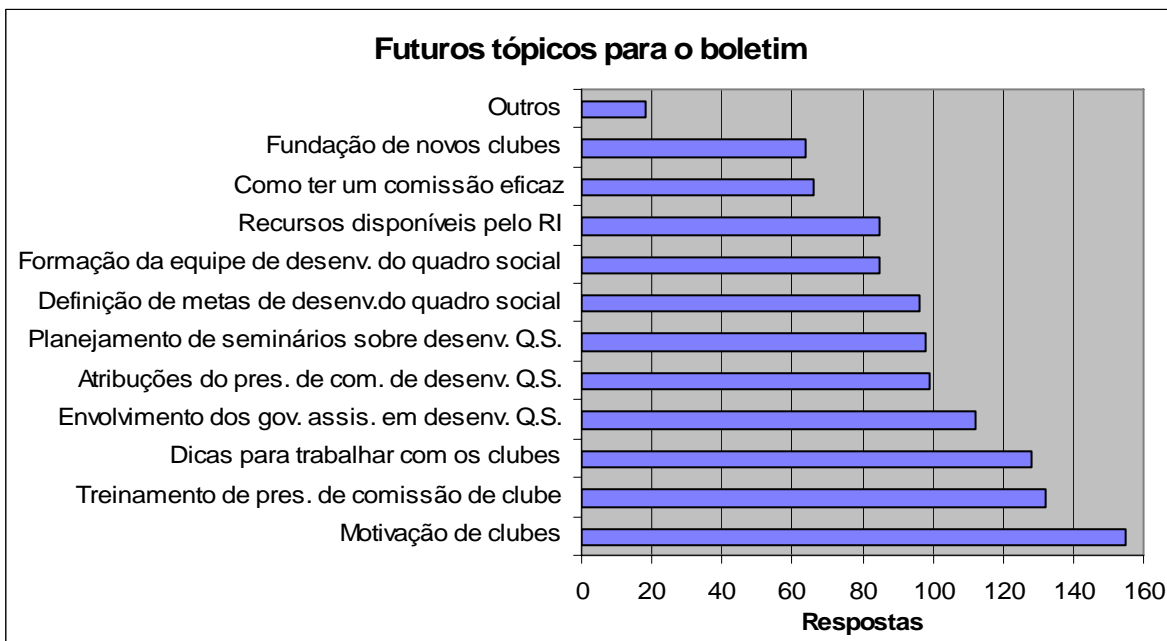


Foi lançado no site do Rotary um protótipo de boletim para presidentes de comissão distrital de desenvolvimento do quadro social, **sendo que dos 71% que se lembram de o ter recebido:**

- **45%** o consideraram **muito útil**
- **51%** o consideraram **algo útil**
- **4%** o consideraram **não útil**

# RESULTADOS DA PESQUISA DE 2006-07 COM PRESIDENTES DE COMISSÃO DISTRITAL DE DESENVOLVIMENTO DO QUADRO SOCIAL

Quando perguntados sobre quais tópicos gostariam de ver inclusos nas próximas edições do boletim, os presidentes de comissão responderam da seguinte forma:



Além disso, **91% dos respondentes indicaram que gostariam de ver os itens citados no gráfico acima disponíveis em um fórum como, por exemplo, em website dedicado especialmente aos presidentes de comissão distrital de desenvolvimento do quadro social.**

## **PARTE 2 - COORDENADORES REGIONAIS E ZONAIS DE DESENVOLVIMENTO DO QUADRO SOCIAL**

Seguem três das responsabilidades dos coordenadores regionais que se relacionam diretamente com o distrito, como descrito no Código Normativo do RI (26.060):

- Prover regularmente ao distrito e ao RI informações referentes a desenvolvimento do quadro social
- Conduzir sessões informativas sobre desenvolvimento do quadro social, quando apropriado, de modo a contribuir para que os líderes distritais sejam bem-sucedidos em seus esforços para alcançar as metas do distrito
- Incentivar os governadores de distrito a organizar seminários distritais sobre desenvolvimento do quadro social, além de servir como fonte de informações e, sempre que possível, atuar como líder de treinamento no seminário

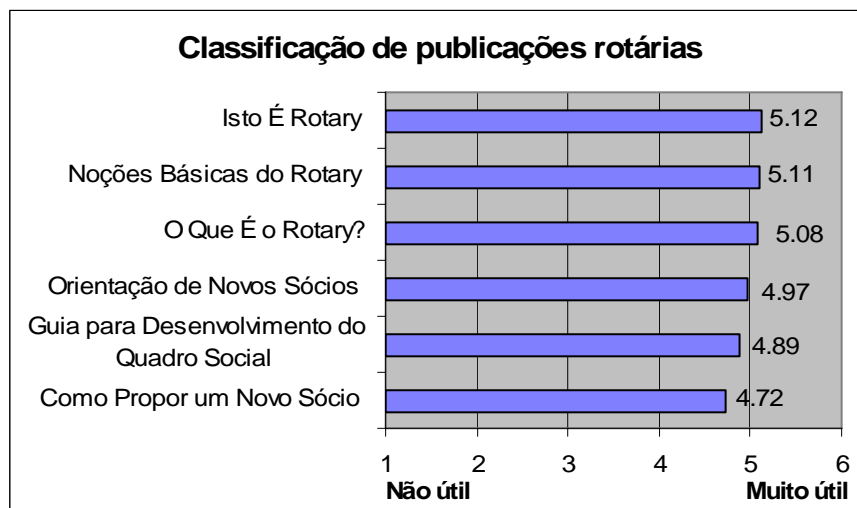
Ao serem perguntados sobre sua interação com os RRIMCs e RIMZCs, as respostas dos presidentes de comissão foram:

- **87% dos presidentes de comissão têm conhecimento do programa RRIMC**
- **90% conhecem pessoalmente os RRIMCs ou RIMZCs**
- **76% foram contatados pelos RRIMCs e RIMZCs**
- **RRIMCs e RIMZCs organizaram eventos de treinamento para 57% dos presidentes de comissão**

# RESULTADOS DA PESQUISA DE 2006-07 COM PRESIDENTES DE COMISSÃO DISTRITAL DE DESENVOLVIMENTO DO QUADRO SOCIAL

## PARTE 3: RECURSOS PARA DESENVOLVIMENTO DO QUADRO SOCIAL

Pedi-se aos presidentes de comissão que analisassem a importância de algumas publicações do RI (1=nenhuma utilidade, 6=muito útil). A tabela abaixo apresenta a média registrada em cada uma. **Embora a diferença seja pequena, *Isto É Rotary* e *Noções Básicas do Rotary* foram consideradas as publicações mais úteis.**



Com o propósito de aumentar as atividades de orientação e retenção de novos sócios, as equipes de planejamento estratégico para desenvolvimento do quadro social e capacitação de líderes colaboraram na elaboração de um boletim para novos sócios, o qual tem sido enviado pelo presidente do RI aos novos sócios desde 2004-05. Dentre os respondentes da pesquisa, **38% têm conhecimento sobre o Boletim para Novos Sócios** e a carta de boas-vindas do presidente do RI.

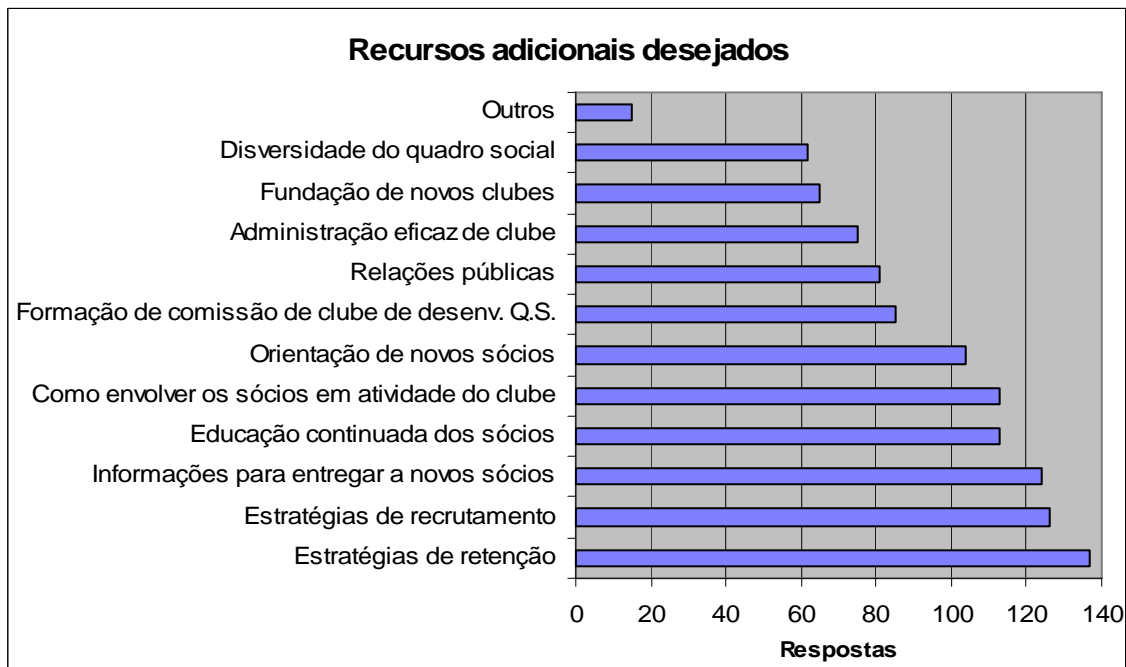
Em julho de 2004, a divisão de desenvolvimento do quadro social lançou o boletim eletrônico “Curtas do Quadro Social” para divulgar idéias e estratégias aos líderes de clubes e distritos — **66% dos respondentes informaram assinar o informativo eletrônico *Curtas do Quadro Social*.**

Todo ano, o Prêmio por Desenvolvimento do Quadro Social e Expansão é outorgado aos clubes que obtiveram os melhores resultados em crescimento do quadro social e fundação de novos clubes. O prêmio Reconhecimento por Iniciativas de Desenvolvimento do Quadro Social é entregue a clubes que desenvolvem e implementam estratégias criativas com impacto positivo sobre o quadro social. As respostas dos presidentes de comissão foram:

- **84% têm conhecimento sobre o Prêmio por Desenvolvimento do Quadro Social e Expansão**
- **70% têm conhecimento sobre o Reconhecimento por Iniciativas de Desenvolvimento do Quadro Social**
- **83% consideram estes programas iniciativas de grande valor**

# RESULTADOS DA PESQUISA DE 2006-07 COM PRESIDENTES DE COMISSÃO DISTRITAL DE DESENVOLVIMENTO DO QUADRO SOCIAL

Quando perguntados sobre para quais tópicos gostariam de ter mais recursos disponíveis, os participantes responderam da seguinte forma:



Dos presidentes de comissão que responderam, 90% indicaram ter interesse em acessar relatórios de desenvolvimento do quadro social na seção Acesso ao Portal do site do RI, [www.rotary.org](http://www.rotary.org).

## PARTE 4 - TAMANHO DE CLUBE

De acordo com as respostas, os presidentes de comissão consideram **grandes os clubes com mais de 73 sócios, 63% deles acham que clubes grandes enfrentam problemas de desenvolvimento do quadro social diferentes dos de clubes de tamanho médio e 7% informaram que seus distritos oferecem treinamento especial para clubes grandes.** Os cinco itens abaixo foram identificados pelos presidentes como **os maiores problemas enfrentados principalmente por clubes grandes:**

1. Falta de companheirismo/ contato pessoal
2. Pouco envolvimento dos sócios nas atividades do clube
3. Retenção de sócios
4. Facções e grupos isolados dentro do clube
5. Diferença de idade/ muitos sócios mais velhos

De acordo com as respostas, os presidentes de comissão consideram **pequenos os clubes com menos de 23 sócios, 76% acham que clubes pequenos enfrentam problemas de desenvolvimento do quadro social diferentes dos de clubes de tamanho médio e 22% informaram que seus distritos oferecem treinamento especial para clubes pequenos.** Os cinco itens abaixo foram identificados pelos presidentes como **os maiores problemas enfrentados principalmente por clubes pequenos:**

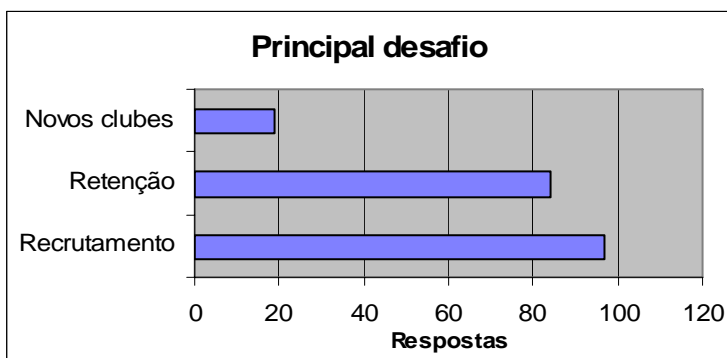
1. Trabalho demais/ cansaço dos sócios
2. Falta de bons programas e projetos
3. Poucas oportunidades de recrutamento em pequenas comunidades

# RESULTADOS DA PESQUISA DE 2006-07 COM PRESIDENTES DE COMISSÃO DISTRITAL DE DESENVOLVIMENTO DO QUADRO SOCIAL

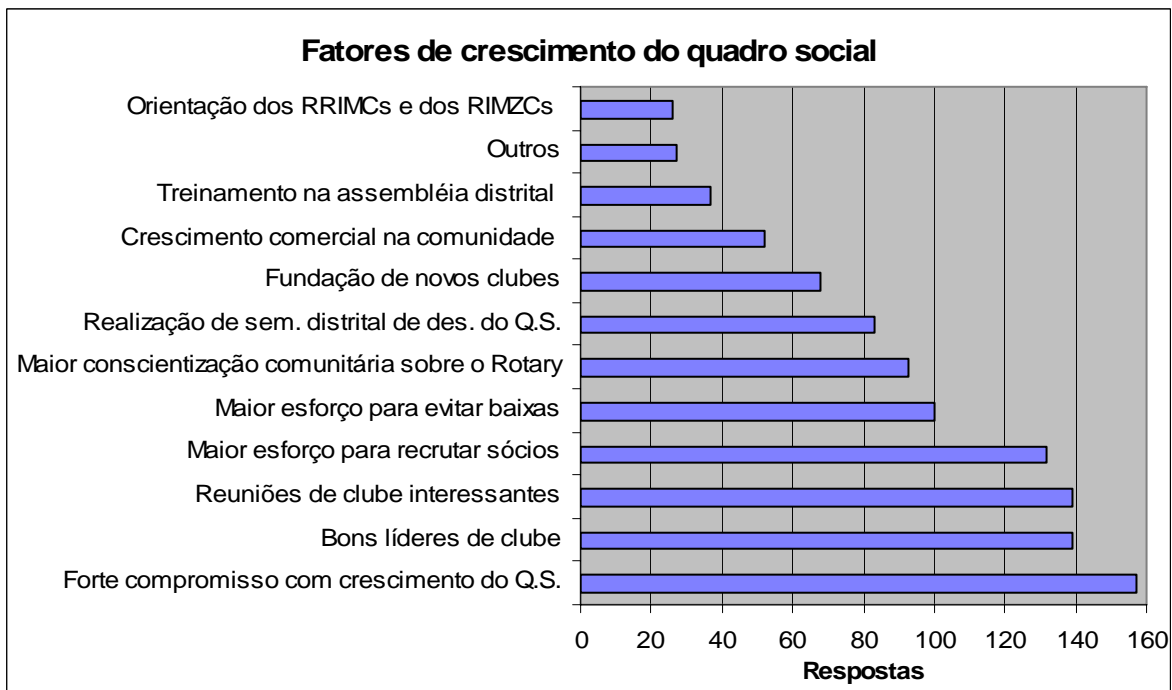
4. Clubes não são atraentes para sócios potenciais
5. Recrutamento de sócios

## PARTE 5 - IDENTIFICAÇÃO DE TENDÊNCIAS

Perguntou-se aos participantes se os **clubes do distrito se preocupam com o desenvolvimento do quadro social** e **90% disseram que sim**. Pediu-se aos presidentes de comissão que indicassem o principal desafio enfrentado pelos clubes do distrito:

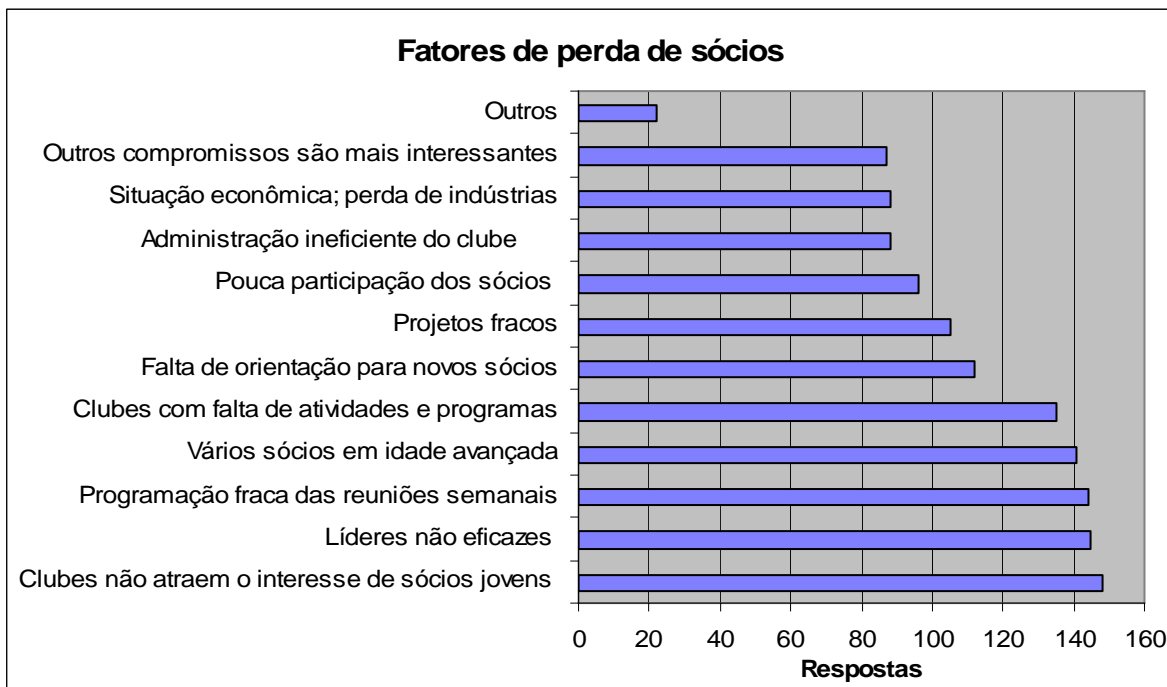


Solicitou-se então que avaliassem os fatores que contribuíram ao **crescimento** do quadro social, representados no gráfico a seguir.

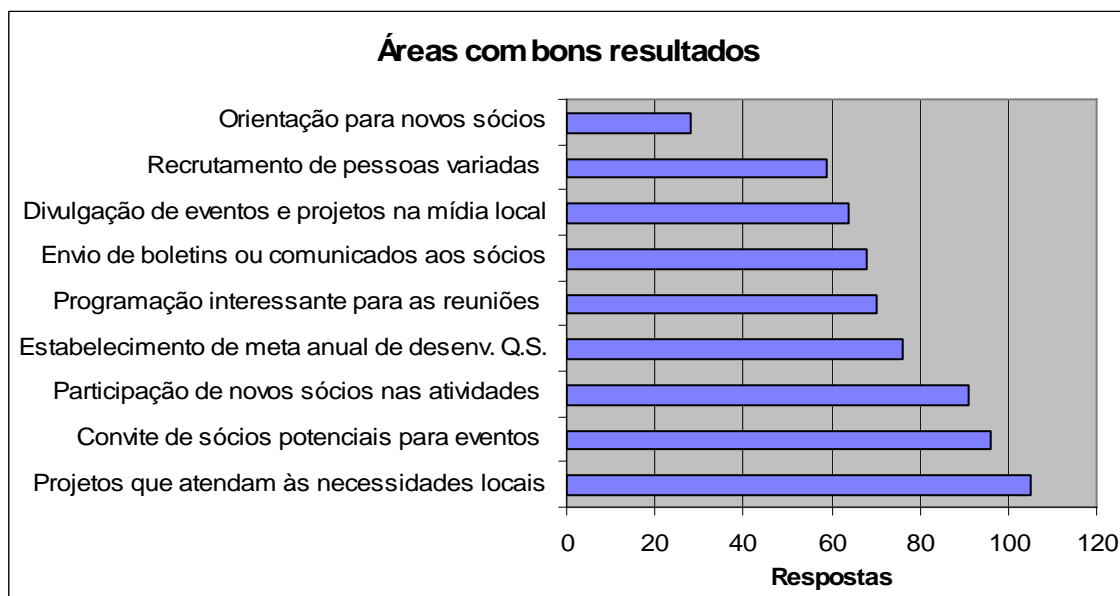


# RESULTADOS DA PESQUISA DE 2006-07 COM PRESIDENTES DE COMISSÃO DISTRITAL DE DESENVOLVIMENTO DO QUADRO SOCIAL

Este gráfico apresenta os fatores que causaram **baixas** conforme indicados pelos respondentes.

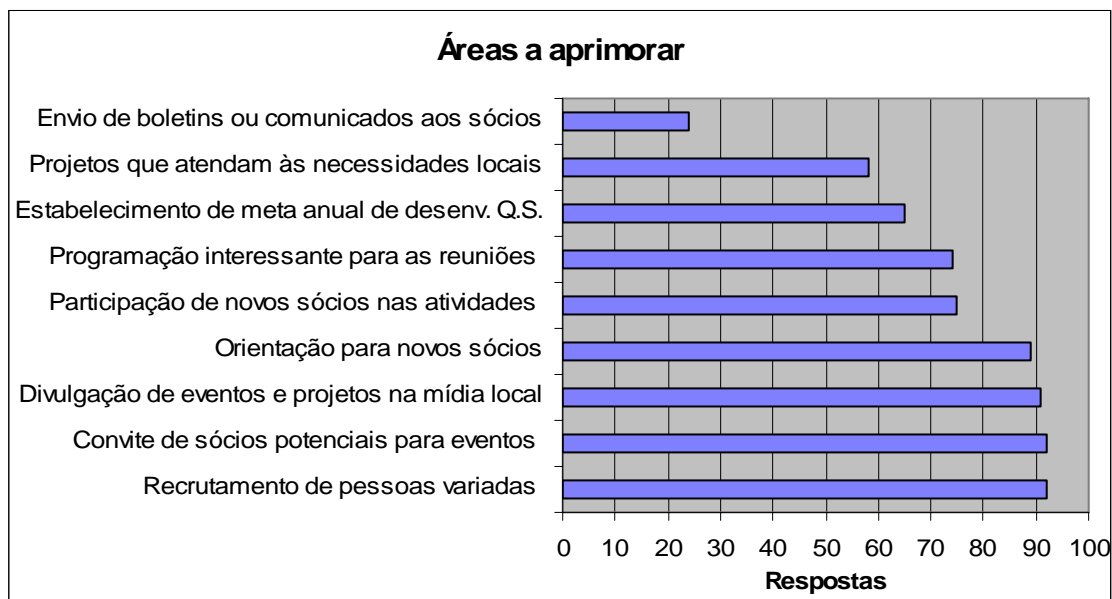


O gráfico a seguir apresenta as três áreas identificadas como **pontos fortes** pelos presidentes de comissão e nas quais os clubes têm obtido **sucesso**.



## RESULTADOS DA PESQUISA DE 2006-07 COM PRESIDENTES DE COMISSÃO DISTRITAL DE DESENVOLVIMENTO DO QUADRO SOCIAL

Da mesma forma, pediu-se aos respondentes que identificassem as três áreas consideradas como **pontos fracos** e que poderiam ser **aprimoradas**.



### PARTE 6 - SÓCIOS POTENCIAIS E SÓCIOS DE MUDANÇA

Desde 2001, o RI tem usado em seu website três diferentes ferramentas para recrutar novos sócios:

- Formulário de Notificação de Mudança de Rotariano — elaborado para assistir aos rotarianos que estão se mudando e gostariam de ajuda para entrar em contato com os clubes do novo local de residência.
- Formulário para Sócio em Potencial — possibilita aos não-rotarianos expressar seu interesse pelo Rotary.
- Formulário de Proposta de Adesão — permite que rotarianos recomendem sócios potenciais qualificados.

Ao receber esses documentos, o RI os encaminha via e-mail aos respectivos governadores de distrito e aos presidentes de comissão distrital de desenvolvimento do quadro social, que, por sua vez, os enviam aos clubes para que estes tomem as medidas necessárias. Com o intuito de verificar o quanto os presidentes de comissão conhecem esses recursos, pediu-se que respondessem questões relacionadas a seu uso pelos distritos. (*Presidentes de comissão no Japão, Coréia, Alemanha, Áustria e Suíça não responderam esta parte da pesquisa porque os rotarianos nesses países não utilizam esses recursos.*)

Perguntou-se aos respondentes se já haviam recebido e-mails referentes a algum dos formulários mencionados:

**59%** receberam e-mails sobre **rotarianos de mudança\***

**77%** receberam e-mails sobre **não-rotarianos interessados no Rotary\***

**46%** receberam e-mails sobre **sócios potenciais recomendados por rotarianos\***

## **RESULTADOS DA PESQUISA DE 2006-07 COM PRESIDENTES DE COMISSÃO DISTRITAL DE DESENVOLVIMENTO DO QUADRO SOCIAL**

Dentre aqueles que receberam e-mails, **96% passaram aos clubes** as informações de contato enviadas pelo RI, **89% dos presidentes de clube contataram os interessados e 96% afirmaram que estes instrumentos são úteis e devem continuar a ser usados.**

*\*Estes dados não refletem necessariamente a porcentagem de distritos que efetivamente recebem formulários, já que os presidentes de comissão distrital de desenvolvimento do quadro social nem sempre são informados dos formulários encaminhados aos governadores de distrito.*