

Manual das Comissões Distritais

Distritos pilotos do Plano Visão de Futuro devem usar o adendo disponível em www.rotary.org/pt/fvdistrict.

ROTARY INTERNATIONAL®



Esta é a edição de 2010 do Manual das Comissões Distritais (249-PT), para ser usada pelas comissões distritais nos anos de 2011-12, 2012-13 e 2013-14. As informações contidas nesta publicação têm base nos Estatutos Prescritos para o Rotary Club, no Regimento Interno Recomendado para o Clube, nos Estatutos do Rotary International, no Regimento Interno do Rotary International e no Código Normativo do Rotary e da Fundação Rotária. Tais documentos devem ser consultados se necessitar de mais detalhes. Alterações nesses documentos, efetuadas pelo Conselho de Legislação, conselho diretor do RI ou conselho de curadores da Fundação após a impressão do manual, revogam as normas aqui dispostas.

Conteúdo

Introdução	1
-------------------	----------

1 Atribuições e responsabilidades	2
--	----------

Responsabilidades	2
Presidente de comissão distrital	3
Principais relações de trabalho	3
Metas	5
Encerramento do ano	5

2 Assessoria aos clubes	6
--------------------------------	----------

Plano de Liderança de Clube	6
Metas do clube	8
Comunicação com os clubes	9

3 Recursos	12
-------------------	-----------

Recursos do clube	12
Recursos do distrito	13
Recursos do RI e da Fundação Rotária	14

Apêndices

1. Atribuições e responsabilidades das comissões distritais	20
2. Estrutura das comissões de clube	26
3. Diretrizes para Aumentar a Eficácia dos Rotary Clubs Obs.: Este material não reflete as mudanças da legislação brasileira referentes aos termos sócio e quadro social.	28
4. Elaboração de uma mensagem eficaz	37
5. Seminário de treinamento da equipe distrital — Questões para debate	38



Lembrete

Consulte o apêndice 1 para obter mais informações sobre as atribuições e responsabilidades das seguintes comissões distritais:

- Conferência distrital
- Programas
- Expansão
- Finanças
- Desenvolvimento do quadro associativo
- Imagem pública
- Promoção da Convenção do RI
- Fundação Rotária
- Capacitação

Folhas-tarefas (a ser preenchidas no seminário de treinamento da equipe distrital)

4. Resumo da sessão 1	40
5. Papel das comissões distritais	41
6. Clubes eficazes e as comissões	43
7. Resumo da sessão 2	44
8. Elaboração da mensagem da comissão	45
9. Avaliação das apresentações	47
10. Resumo da sessão 3	48
11. Busca de recursos	49
13. Resumo da sessão 4	52
14. Guia para Planejamento Distrital	
Obs.: Este material não reflete as mudanças da legislação brasileira referentes aos termos sócio e quadro social.	53
15. Dificuldades do distrito	61

Introdução

Parabéns por sua nomeação! Membros de comissões distritais dão apoio a clubes e ao distrito em questões e atividades específicas e cuidam da promoção da mensagem da comissão. O Manual das Comissões Distritais foi criado para auxiliá-lo no desempenho de sua função. Nele, você encontrará as responsabilidades inerentes à função e dicas para ajudar os clubes. Além disso, o Rotary International lhe enviará informações adicionais referentes às comissões.

Membros de comissões distritais integram a equipe de líderes distritais, da qual também fazem parte o governador e governadores assistentes. No seminário de treinamento da equipe distrital, serão discutidos modos de ajudar os clubes em áreas essenciais.

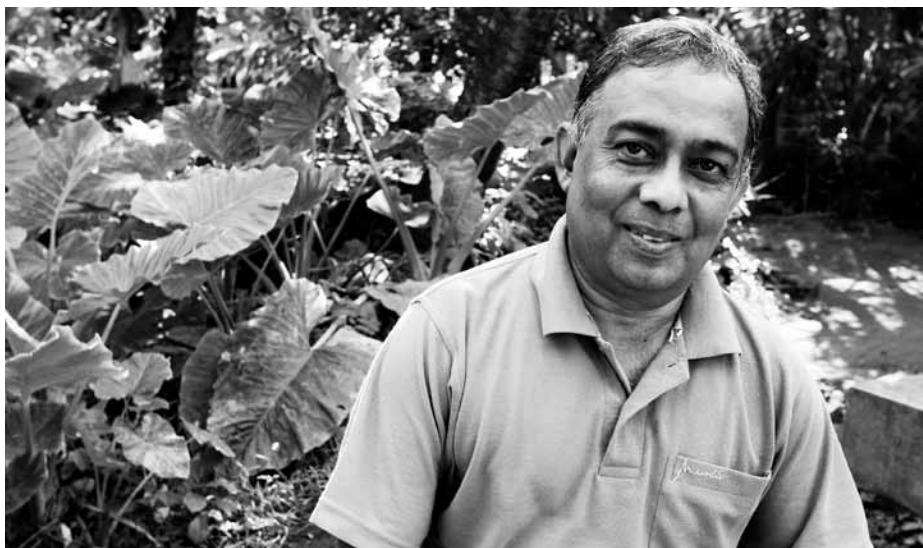
Utilize este manual para se preparar para sua função. Leia o seu conteúdo e leve-o ao seminário. Dê atenção especial às perguntas do apêndice 5, que o ajudarão a aproveitar ao máximo as discussões facilitadas durante a reunião. Este material lhe será muito útil durante seu mandato.

Comentários?

Encaminhe dúvidas ou comentários a:

Leadership Education and Training Division
Rotary International
One Rotary Center
1560 Sherman Avenue
Evanston, IL 60201-3698 EUA
E-mail: leadership.training@rotary.org
Tel.: +1-847-866-3000
Fax: +1-847-866-9446

Atribuições e responsabilidades



Lembrete

Para ser eficaz, um Rotary Club deve:

- Manter ou aumentar o número de associados.
- Implementar com sucesso projetos que atendam às necessidades das comunidades locais e de outros países.
- Apoiar a Fundação Rotária através da participação nos programas da entidade e de contribuições financeiras.
- Formar líderes capazes de servir o Rotary além do âmbito do clube.

Uma grande responsabilidade das comissões distritais é trabalhar com outros líderes rotários para apoiar atividades e questões específicas a clubes e distritos, promovendo, assim, a eficácia de ambos.

Responsabilidades

Cada comissão distrital tem responsabilidades e papéis específicos (consulte o apêndice 1). Porém, é dever de todas as comissões:

- Apoiar e orientar os clubes.
- Trabalhar com membros de comissões e grupos de apoio do RI e da Fundação Rotária.
- Colaborar com o governador, governador eleito e governador indicado no estabelecimento das metas do distrito.
- Auxiliar os líderes distritais na definição de estratégias para o alcance das metas dos clubes e do distrito.
- Promover e participar de treinamentos distritais e da conferência distrital.
- Intermediar a comunicação entre o RI e o distrito sobre assuntos relacionados à comissão.

Presidente de comissão distrital

O presidente de comissão distrital atua como organizador e motivador, tendo como responsabilidades:

- Servir como recurso consultivo para os integrantes da comissão, comunicando-se com eles constantemente.
- Compartilhar informações sobre o Rotary International e a Fundação Rotária.
- Monitorar os trabalhos da comissão e informar seu andamento aos líderes distritais.
- Assegurar que os membros da comissão tenham as habilidades e conhecimentos necessários para cumprir suas responsabilidades.
- Participar da Assembleia Distrital e de outros eventos distritais, conforme necessário.
- Auxiliar clubes em atividades relacionadas à comissão.
- Informar líderes de clube sobre os recursos do distrito e do RI.
- Prestar homenagem a projetos excepcionais de clube e a rotarianos notáveis.
- Comunicar-se regularmente com os governadores assistentes.

Principais relações de trabalho

Os integrantes de comissões distritais se comunicam regularmente com os rotarianos dos clubes e do distrito, trabalhando com presidentes, secretários e outras comissões para fornecer informações e ajudar os clubes a alcançarem suas metas. Eles também colaboram com outros líderes distritais, como o governador, governador eleito, governador indicado, governadores assistentes e membros das demais comissões distritais.

O plano de comunicação do distrito, que será discutido no seminário de treinamento da equipe distrital, descreverá como e quando a comunicação com clubes, governador, governadores assistentes e outros integrantes da comissão deve ocorrer. Para manter a continuidade administrativa e consistência, a comissão deve compartilhar informações com o governador entrante, governadores assistentes e membros da comissão no final do ano rotário.

A comissão

Os membros da comissão devem comunicar-se uns com os outros para planejar suas ações da forma mais eficaz possível. As comissões devem reunir-se regularmente para identificar e reavaliar recursos, discutir projetos em andamento e novas iniciativas, e desenvolver estratégias para alcançar suas metas.

Governador de Distrito

O governador de distrito é um administrador do Rotary International e o elo do distrito com o presidente e o conselho diretor do RI. Responsável por

acompanhar o progresso dos clubes, sua principal atribuição é orientá-los, motivá-los e auxiliá-los a adotar estratégias que aumentem sua eficácia. É importante manter o governador informado sobre o trabalho da comissão e, em troca, o governador deve fornecer à comissão qualquer informação a ela relevante. O plano de comunicação do distrito deve definir como e com que frequência o governador se comunica com a comissão.

As comissões distritais trabalham em nome do governador como especialistas que se concentram em atividades e questões específicas a clubes e distritos. Ao trabalhar com o governador, as comissões distritais podem:

- Analisar as metas formuladas pelos líderes distritais e, se necessário, desenvolver metas e objetivos secundários específicos à comissão.
- Sugerir modos pelos quais questões relacionadas à comissão possam ser tratadas no âmbito de clube e distrito.
- Fornecer apoio e informações específicas à sua área de atuação.

Governadores assistentes

Cada governador assistente trabalha com determinados clubes do distrito, designados pelo governador, e tem as seguintes responsabilidades:

- Reunir-se com os presidentes eleitos para definir as metas do clube e estratégias para alcançá-las.
- Promover o Plano de Liderança Distrital e o Plano de Liderança de Clube.
- Visitar cada clube pelo menos uma vez a cada três meses para discutir o progresso em direção às metas e identificar recursos que possam ajudá-los a alcançá-las.
- Auxiliar os líderes de clube a agendar e planejar a visita oficial do governador.
- Manter o governador informado sobre o progresso dos clubes e os desafios por eles enfrentados.
- Incentivar os clubes a atender às recomendações do governador.
- Identificar e promover a formação de líderes do clube.
- Coordenar com as devidas comissões distritais os treinamentos nos clubes.

Trabalhar com os governadores assistentes só vem a contribuir à eficácia de sua interação com os clubes, já que eles podem informar à comissão de clubes que precisam de ajuda ou incentivar os clubes a procurar sua assistência. Segundo o plano de comunicação do distrito, os integrantes da comissão trabalharão com o governador assistente para:

- Promover as iniciativas das comissões distritais nos clubes.
- Motivar os líderes de clube a procurar ajuda das comissões distritais ao lidar com questões relacionadas à área de atuação de determinada comissão.
- Assegurar que as metas do clube complementem os objetivos da comissão distrital.

- Encontrar exemplos de projetos e programas bem-sucedidos de clube e compartilhá-los com o distrito e o Rotary International.

Outras comissões

Parte do trabalho de algumas comissões costumam coincidir. Por exemplo, as iniciativas da comissão distrital de imagem pública para promover o Rotary podem influenciar o trabalho da comissão de desenvolvimento do quadro associativo. É necessário que as comissões se comuniquem regularmente para se manterem informadas e coordenarem esforços.

Metas

As comissões auxiliam o governador eleito e outros membros da equipe de líderes distritais no estabelecimento das metas do distrito. Além disso, podem trabalhar com as equipes de líderes de clube para definir as metas do clube. As metas distritais são traçadas durante o seminário de treinamento da equipe distrital, onde governadores assistentes e membros de comissão distrital trabalham com o governador eleito. Sua experiência em elaborar metas, adquirida como líder de clube e atual líder distrital, o capacitará a ajudar os clubes a estabelecer metas realistas e desafiadoras. Embora as metas de clube e distrito possam ser diferentes em alguns aspectos, elas geralmente coincidem. Ao definir metas, certifique-se de que sejam eficazes e:

- Participativas
- Mensuráveis
- Desafiadoras
- Realistas
- Delimitadas

Use estas características para avaliar constantemente as metas de clube e distrito. Se alguma delas estiver faltando, é sinal de que a meta deve ser aprimorada. Depois de criadas as metas, certifique-se de que os clubes têm um plano de ação para alcançá-las.



Lembrete

Incentive os clubes a utilizar o Guia para Planejamento Estratégico para definir a visão de onde querem estar em três anos, e metas anuais e de longo prazo para alcançar determinada visão. O Guia é voltado a clubes, mas pode ser adaptado a distritos. Ele está disponível apenas na seção Administração de clube em www.rotary.org/pt.

Encerramento do ano

Embora seu mandato como integrante de comissão distrital só dure um ano, é importante que haja continuidade administrativa com as futuras comissões. Ao encerrar seu ano, considere:

- Informar o governador de distrito sobre as atividades da comissão no decorrer do ano e, no final do ano, comunicar o governador eleito a respeito de projetos que não serão concluídos.
- Reunir-se com os novos membros para falar sobre as atividades das quais a comissão participou, de seus desafios e sucessos, assim como dos pontos fortes e fracos dos clubes com os quais trabalhou.
- Entregar os arquivos a membros entrantes da comissão para que possam dar continuidade a projetos já iniciados.

Assessoria aos clubes



Mundo afora

Para amostras de estruturas de diferentes comissões de clube, consulte o apêndice 2.

As comissões distritais devem colaborar com as suas comissões de clube correspondentes, servindo como recurso consultivo e ajudando os clubes e atingir suas metas.

Plano de Liderança de Clube

O Plano de Liderança de Clube sugere uma determinada estrutura administrativa aos Rotary Clubs. Ele se baseia nos elementos que caracterizam clubes eficazes e visa fazer com que os clubes alcancem o Objetivo do Rotary por meio de atividades em cada uma das Avenidas de Serviços. O Plano de Liderança de Clube é flexível o suficiente para acomodar as necessidades individuais dos clubes e possibilita a estes avaliar suas próprias atividades administrativas.

Implementando o Plano de Liderança do Clube

Os clubes já devem usar algumas das melhores práticas empregadas pelos clubes eficazes, as quais são destacadas no Plano de Liderança de Clube. São elas:

1. Desenvolver metas de longo prazo que incorporem os elementos de clubes eficazes.

Tais metas devem abranger os próximos três a cinco anos rotários e destacar as Avenidas de Serviços e os elementos que caracterizam clubes eficazes: aumento do quadro associativo, projetos humanitários,

Fundação Rotária e capacitação de líderes. Devem, além disso, incluir estratégias para o sucesso do clube em cada um desses elementos. À medida em que o plano de liderança evolui, as metas devem ser atualizadas.

2. Estabelecer metas anuais em concordância com as metas de longo prazo, usando as Diretrizes para Aumentar a Eficácia dos Rotary Clubs (consulte o apêndice 3).

As metas anuais devem abordar cada Avenida de Serviços e possibilitar o alcance do Objetivo do Rotary.

3. Incentivar os líderes de clube a envolver os associados ao planejar assembleias de clube e a mantê-los informados sobre as atividades do Rotary.

As assembleias de clube possibilitam aos associados atualizar-se, colocar-se a par das decisões que afetam os clubes e ouvir relatos das atividades das comissões.

4. Desenvolver um plano de comunicação entre os líderes de clube, os associados e os líderes distritais.

Ajude os líderes de clube a desenvolver um plano que lhes possibilite manter contato entre si, com os associados e líderes distritais. Tal plano deve definir quem se comunicará com quem, que métodos serão usados e quando.

5. Favorecer a continuidade quanto à administração do clube e à implementação de projetos humanitários.

Como os dirigentes de Rotary Clubs mudam anualmente, é necessário ter sempre à disposição líderes preparados. Para facilitar a continuidade administrativa, é recomendável que as indicações sejam feitas para mais de um ano ou que o atual presidente de clube trabalhe junto com o presidente eleito, o presidente indicado e o último ex-presidente. A continuidade na liderança dos projetos é especialmente importante quando estes duram mais de um ano.

6. Alterar o Regimento Interno do Rotary Club de modo a refletir suas práticas internas, inclusive a estrutura das comissões e as responsabilidades dos líderes do clube.

Ajude os dirigentes de clube a reformular o Regimento Interno Recomendado para o Rotary Club, para que reflita as operações administrativas do clube, sem desprezeitar as leis locais.

7. Oferecer oportunidades para aumentar o companheirismo entre os associados do clube.

Associados que apreciam o Rotary tendem a ser mais atuantes. A ênfase no companheirismo também aumenta o interesse pela prestação de serviços humanitários.

8. Certificar-se de que todos os associados estejam envolvidos com algum projeto ou atividade no clube.

A participação nas iniciativas do clube ensina os associados sobre o Rotary e os motiva a se dedicar à organização.

9. Elaborar plano abrangente de treinamento.

O treinamento é fundamental à formação de futuros líderes e ajuda a manter os dirigentes atuais do clube bem informados e capacitados para exercer suas funções e elevar o nível dos serviços rotários. O plano de treinamento deve assegurar que:

- Líderes de clube participem dos encontros distritais de capacitação.
- Seminários de orientação de novos associados sejam oferecidos regularmente.
- Oportunidades educativas estejam disponíveis a todos os associados.
- Programas de desenvolvimento da capacidade de liderança estejam disponíveis aos associados.

Ao estabelecer metas, peça aos líderes de clube para analisar como estas se interrelacionam com a estrutura do clube. O Regimento Interno Recomendado para o Rotary Club sugere uma estrutura de comissões (consulte o apêndice 3), a ser adaptada conforme necessário. Por exemplo, comissões que possuem responsabilidades similares podem ser unificadas ou eliminadas. É possível que novas tenham de ser formadas para funções que não tenham sido delegadas a outras comissões ou líderes do clube. Neste caso, é importante alterar o Regimento Interno para refletir a estrutura organizacional. Ao definir metas, considere as seguintes comissões de clube:

- Administração do clube
- Desenvolvimento do quadro associativo
- Imagem pública
- Projetos humanitários
- Fundação Rotária

Metas do clube

É muito útil compartilhar estratégias que foram bem-sucedidas no passado e incentivar a colaboração dos clubes. A publicação Diretrizes para Aumentar a Eficácia dos Rotary Clubs auxilia clubes no estabelecimento de metas anuais e explica todo o processo.

Os integrantes de comissão distrital podem trabalhar com líderes de clube para definir metas na área de atuação da comissão, criar estratégias para atingi-las e monitorar seu progresso. O Rotary International oferece diversos recursos para ajudar nestes procedimentos. Através deles, é possível reunir informações que ajudarão a adaptar a mensagem da comissão a cada clube.

Diretrizes para Aumentar a Eficácia dos Rotary Clubs

A publicação Diretrizes para Aumentar a Eficácia dos Rotary Clubs (apêndice 3) é um recurso que auxilia na avaliação do clube e no estabelecimento de metas. Ela permite que governadores eleitos e governadores assistentes entrantes colaborem com os líderes de clube no estabelecimento de metas relacionadas ao Plano de Liderança do Club e aos elementos que caracte-

rizam um clube eficaz. Além disso, é usada durante o PETS para definir metas iniciais, que são aprimoradas na Assembleia Distrital e entregues ao distrito até 1º de julho. Depois do começo do ano rotário, as Diretrizes para Aumentar a Eficácia dos Rotary Clubs devem ser usadas para medir o progresso em direção ao alcance das metas do clube.

Consulte as diretrizes de cada clube para entender suas metas e definir maneiras específicas pelas quais a comissão pode ajudá-los.

Relatório de Visitas a Clube

O Relatório de Visitas a Clube ajuda os governadores assistentes a avaliar o progresso dos clubes em direção às suas metas no final do ano.

Com ajuda do governador e governadores assistentes, analise o relatório para determinar como a comissão pode ajudar os clubes a ser mais eficazes no ano seguinte e a identificar aqueles que tenham obtido sucesso. Clubes e projetos de destaque devem ser divulgados aos demais clubes. Clubes com problemas precisarão de atenção especial e acompanhamento do governador ou governador assistente.



Lembrete

O Relatório de Visitas a Clube está disponível para download em www.rotary.org/pt.

Comunicação com os clubes

Antes de trabalhar com os clubes, os membros da comissão devem comunicar-se com o governador para garantir que as estratégias e ideias da comissão estejam de acordo com as metas distritais e para ouvir dicas sobre como melhorar o trabalho da comissão através da colaboração com outras comissões. Para garantir a comunicação eficaz entre as comissões de clube e de distrito, considere:

- As necessidades de cada clube e o modo de abordá-las.
- Atividades, iniciativas e projetos bem-sucedidos.
- Recursos disponíveis.

Certifique-se de que líderes de clube e distrito recebam as informações apropriadas, que podem ser transmitidas em:

- Site do distrito
- Carta mensal do governador
- Eventos distritais, como
 - Conferência Distrital
 - Assembleia Distrital
 - Seminário de treinamento de presidentes eleitos — PETS
 - Seminário distrital da Fundação Rotária
- Seminário distrital sobre desenvolvimento do quadro associativo
- Seminário distrital de capacitação
- Programa de capacitação de líderes de clube, se necessário
- Visitas a clubes

Dependendo do evento, os presidentes de comissão distrital podem ser convidados a presidir uma sessão, fazer uma apresentação ou divulgar recursos sobre determinados programas do RI e da Fundação Rotária.

Antes do PETS e da Assembleia Distrital, consulte o instrutor distrital para se informar sobre a programação e o papel que você desempenhará. Além disso, poderá conversar sobre as necessidades de treinamento dos clubes, inclusive treinamentos especializados para as comissões de clube, se apropriado.

O trabalho da comissão será mais eficaz se você souber quais são as necessidades e os desafios de cada clube. Utilize a publicação Diretrizes para Aumentar a Eficácia dos Rotary Clubs como referência e fale com governadores assistentes. Eles podem fornecer informações sobre as características e dificuldades de cada clube, e também ajudar a comissão a fazer as adaptações necessárias para auxiliar os clubes a alcançar suas metas.

É importante lembrar que todo trabalho de colaboração com um clube se inicia através do contato com seu presidente, devendo este receber o máximo de informações possível sobre as metas e recursos referentes a cada comissão distrital. Além disso, é indicado pedir sua permissão para contatar diretamente as comissões de clube.

As comissões distritais devem procurar conhecer as iniciativas, projetos e atividades implementados com êxito em cada clube. Compartilhe tais exemplos com a equipe CDS, para que possam ser usados na *The Rotarian*, no *Rotary Leader* e em outras publicações do RI, ou incluso no banco de dados do site do Rotary, ProjectLINK.



Lembrete

São necessárias oito horas de preparação para realizar uma hora de apresentação.

Consulte o apêndice 4 para mais informações sobre a criação de uma mensagem.

Mensagem da Comissão

Quanto mais o clube entender sobre o papel e a estrutura da comissão, mais ela poderá ajudá-lo a fortalecer suas atividades e seus projetos. A criação e transmissão de uma mensagem concisa dá aos clubes uma visão clara do propósito da comissão e promove a colaboração.

Ao criar uma mensagem, lembre-se de que seu público-alvo precisa compreender como será beneficiado pelo trabalho da comissão. Portanto, é preciso demonstrar como o conhecimento que ela oferece pode ser usado para superar desafios específicos.

Uma mensagem eficaz deve:

- Ser breve e incluir um exemplo que desperte interesse.
- Evitar jargões e detalhes desnecessários.
- Ser concluída com um resumo dos tópicos principais e ações específicas que os associados do clube devem tomar.

Considere as sugestões abaixo para divulgar a mensagem da comissão aos clubes:

- Coloque-se à disposição para dar palestras durante reuniões semanais ou desenvolva uma apresentação sobre a área de atuação da comissão, adaptável a cada clube.

- Reúna-se com as comissões de clube que tenham funções similares à sua e certifique-se de que compreendam a mensagem.
- Envie artigos para inclusão na carta mensal do governador e em boletins e sites do clube e do distrito.
- Solicite a outros líderes distritais que divulguem a comissão na conferência e em treinamentos distritais.



Líderes de clube e distrito podem lhe pedir assistência. Mesmo que não tenha todas as respostas, faça o possível para obtê-las, utilizando-se dos vários recursos disponíveis para ajudar os clubes e o distrito a cumprir seus objetivos.

Recursos do clube

Alguns dos recursos mais importantes ao clube se encontram no próprio clube. Procure incentivar os clubes a aproveitar os conhecimentos e as habilidades de seus associados, líderes e contatos, assim como de pessoas da comunidade.

Além disso, crie oportunidades para os clubes formarem laços, trocarem ideias e executarem projetos.

Líderes de clube

Os presidentes de clube devem ouvir a opinião de outros líderes para verificar o progresso com relação às metas e coletar opiniões. Eles são o seu maior contato nos clubes e podem lhe informar sobre os pontos fortes e fracos dos clubes, ajudando-o a identificar áreas que precisam do apoio da comissão.

Comissões de clube

As comissões de clube, similares às distritais, planejam, promovem e implementam atividades e projetos que mantêm o clube e servem às comunidades locais e internacionais. Trabalhe com as comissões de clube para garantir que o trabalho realizado por elas vão ao encontro das metas do clube e distrito.

Instrutores de clube

Alguns clubes indicam ou elegem instrutores. Trabalhe com eles para assegurar que as necessidades de treinamento do clube estejam sendo supridas e, se for o caso, indique-os à comissão distrital de capacitação para que ofereçam mais apoio e ideias. Se o clube não possui conhecimento em determinada área, ponha o instrutor de clube em contato com o integrante da comissão distrital apropriada, o qual pode oferecer-lhe ideias de treinamento.

Integrantes e organizações da comunidade

Rotary Clubs bem-sucedidos participam ativamente da vida comunitária. Ao manter contato com organizações e membros de destaque da comunidade, os clubes podem determinar que tipos de projetos humanitários são mais apropriados para atender às necessidades locais. A interação com membros da comunidade também pode ajudar a gerar interesse pelo Rotary e a atrair novos associados, além de promover a cooperação.

Recursos do distrito

Como parte da comissão distrital, você atuará como um especialista em recursos do distrito; portanto, é importante estar familiarizado com os diversos modos pelos quais os associados dos clubes podem ter acesso a informações. Além do governador, governadores assistentes e outras comissões distritais, os seguintes recursos do distrito o ajudarão a servir os clubes.

Governador eleito e governador indicado

Antes do início do ano rotário, o governador eleito estabelece as metas para seu ano, supervisiona o treinamento dos próximos líderes de clube e distrito e consulta os governadores assistentes sobre as melhores opções para integrar as comissões. É conveniente que o governador indicado esteja a par do planejamento, principalmente se as atividades forem se estender ao ano de seu mandato.

O governador eleito e o indicado podem orientar e disponibilizar recursos a clubes que requeiram cuidado especial de longo prazo ou que tenham projetos que se prolonguem por mais de um ano. No entanto, isso não deve interferir com as atividades do atual governador de distrito.

Ex-líderes distritais

Ex-líderes distritais costumam ser atuantes em assuntos de clube e distrito, pois o conhecimento que têm sobre os clubes e a experiência em liderança são muito úteis no alcance de metas. Busque sempre a opinião deles.

Outras comissões

É bom comunicar-se com outras comissões distritais a fim de evitar esforços duplicados. Lembre-se de trocar informações regularmente e encaminhar os clubes a outras comissões caso sejam mais qualificadas para responder a certas questões.

Carta mensal do governador

A carta mensal é enviada mensalmente pelo governador aos presidentes e secretários de clube, e visa informar, motivar e prestar reconhecimento aos rotarianos do distrito. Ela pode ser encaminhada aos clubes por e-mail ou postada no site do distrito.

Traga à atenção do governador qualquer assunto que deva ser divulgado na carta mensal, como projetos humanitários que mereçam atenção especial. Incentive os associados a ler a carta mensal.

Diretório distrital

O diretório distrital traz informações sobre horário e data das reuniões dos clubes, além de dados para contato do governador, governador eleito, governadores assistentes, comissões distritais, dirigentes de clube e outros líderes rotários.

Site do distrito

Muitos distritos possuem um site através do qual fornecem informações sobre atividades dos clubes, do próprio distrito e do RI. Se for o caso de seu distrito, utilize o recurso virtual para manter-se informado sobre eventos relevantes e para divulgar projetos bem-sucedidos de clube. Incentive os líderes dos clubes a acessar o site.



Lembrete

Faça o download de publicações em www.rotary.org/pt ou encomende-as por meio de shop.rotary.org, shop.rotary@rotary.org ou do escritório internacional de sua região.

Recursos do RI e da Fundação Rotária

O RI oferece inúmeros recursos sobre normas, procedimentos, programas e encontros de treinamento, além de atividades e projetos empreendidos pelos clubes em todo o mundo. Os materiais a seguir visam auxiliar os clubes a obter as informações de que necessitam.

Informações de contato dos funcionários da sede mundial e administradores do RI e da Fundação podem ser encontradas no *Official Directory* e em www.rotary.org/pt.

Grupos indicados pelo RI e pela Fundação Rotária

Comissões do RI — o conselho diretor determina as atribuições e responsabilidades dessas comissões, cujos membros são nomeados pelo presidente do RI. As comissões orientam o conselho diretor quanto às normas que afetam o Rotary International, distritos e clubes.

Grupos de apoio do RI — rotarianos indicados pelo presidente do RI para auxiliar os Rotary Clubs e distritos a conduzir tarefas relacionadas às ênfases presidenciais.

Líderes de treinamento do RI — rotarianos indicados anualmente pelo presidente eleito do RI, que são treinados para liderar sessões de grupos de discussão dos governadores eleitos na Assembleia Internacional.

Coordenadores do Rotary (CRs) — rotarianos indicados para ajudar distritos e clubes em todos os aspectos do Rotary (programas, clubes eficazes, desenvolvimento do quadro associativo, imagem pública) em apoio ao Plano Estratégico do RI.

Assistentes de coordenadores do Rotary — rotarianos indicados para auxiliar os CRs e oferecer apoio adicional aos clubes e distritos.

Coordenadores regionais da Fundação Rotária (CRFRs) — rotarianos indicados para auxiliar os clubes e distritos em assuntos ligados à Fundação Rotária.

Assistentes de coordenadores regionais da Fundação Rotária — rotarianos indicados para ajudar os CRFRs, distritos e clubes em assuntos ligados a doações anuais e extraordinárias, e participação em programas.

Coordenadores de ex-participantes de programas da Fundação (RFACs) — rotarianos indicados para ajudar os CRFRs, clubes e distritos a restabelecer contato com os ex-participantes e envolvê-los nas atividades da Fundação.

Secretaria

A secretaria do Rotary International atua como o órgão administrativo de Rotary Clubs de todo o mundo, coletando, analisando, traduzindo e divulgando informações rotárias. Ela é composta pela sede mundial, localizada em Evanston, Illinois, EUA, e por sete escritórios internacionais, servindo a rotarianos, Rotary Clubs e líderes rotários para que o Objetivo do Rotary seja alcançado.

Representantes da equipe de Suporte a Clubes e Distritos (CDS) são funcionários na sede mundial e nos escritórios internacionais que podem responder a questões administrativas, bem como direcionar perguntas aos devidos funcionários do RI e da Fundação Rotária.

Materiais de referência

Kit para Dirigente de Clube (225-PT) — fornece diretrizes administrativas e descrição geral das responsabilidades dos dirigentes do clube, inclusive exemplos de questões para debates. O kit inclui os seguintes materiais:

Manual do Presidente de Clube (222-PT)

Manual do Secretário de Clube (229-PT)



Lembrete

Acesse www.rotary.org/pt para fazer o download das publicações a seguir, encontrar recursos adicionais e encomendar publicações do Catálogo do RI (019-PT).

Manual do Tesoureiro de Clube (220-PT)
Manual da Comissão de Administração do Clube (226A-PT)
Manual da Comissão de Desenvolvimento do Quadro Associativo (226B-PT)
Manual da Comissão de Imagem Pública (226C-PT)
Manual da Comissão de Projetos Humanitários (226D-PT)
Manual da Comissão da Fundação Rotária (226E-PT)

Manual de Procedimento (035-PT) — contém os documentos estatutários do RI e dos clubes, além de normas e diretrizes estabelecidas pelo Conselho de Legislação, conselho diretor do RI e curadores da Fundação Rotária. Uma edição revisada é publicada a cada três anos, após o Conselho de Legislação.

Official Directory (007-EN) — contém informações de contato para administradores, comissões, grupos de apoio e funcionários da Secretaria do RI; lista mundial de distritos e governadores; e lista de clubes em cada distrito, inclusive dados de contato. Uma nova edição é publicada todos os anos.

Catálogo do RI (019-PT) — lista de publicações, audiovisuais, formulários e materiais do RI. Revisado anualmente.



Lembrete

Incentive seus clubes a assinarem o *Rotary Leader* em www.rotary.org/pt/rotaryleader.

Notícias atuais

Rotary Leader — publicação bimestral para presidentes de clube, governadores de distrito, dirigentes potenciais e outros líderes, disponível em oito idiomas. Oferece informações, dicas e recursos para ajudar na administração de clubes e distritos.

Weekly Update — boletim sobre as últimas notícias do Rotary. Pode ser incorporado a sites e boletins de clubes e distritos.

The Rotarian — revista oficial do RI, publicada mensalmente, que divulga projetos de clube e distrito, decisões do conselho diretor e eventos do RI. Além da *The Rotarian*, são publicadas 31 revistas regionais em 25 idiomas.



Lembrete

Confira as últimas notícias do Rotary em www.rotary.org/pt.

Desenvolvimento do quadro associativo

Ferramentas de Avaliação do Clube — suplemento on-line do Guia para Desenvolvimento do Quadro Associativo, com instruções sobre como, quando e porque realizar atividades de avaliação do clube.

Guia para Desenvolvimento do Quadro Associativo (417-PT) — descreve procedimentos básicos para ajudar os clubes a elaborar um plano de ação para recrutamento e retenção de associados.

Guia para Organização de Novos Clubes (808-PT) — material para governadores de distrito e seus representantes.

Curtas do Quadro Associativo — boletim eletrônico que contém estratégias e ferramentas referentes ao desenvolvimento do quadro associativo. Faça sua assinatura em www.rotary.org/newsletters.



Lembrete

Acesse www.rotary.org/pt para fazer o download das publicações a seguir, encontrar recursos adicionais e encomendar publicações do Catálogo do RI (019-PT).

Projetos humanitários

Prevenção de Abuso e Assédio — Manual de Treinamento e Guia para Líderes (775-PT) — Guia de proteção aos jovens que pode ser adaptado à legislação local e a situações específicas, de modo a oferecer um ambiente seguro aos participantes de programas pró-juventude.

Ferramentas para Identificar as Necessidades da Comunidade — diretrizes para avaliar necessidades comunitárias.

Comunidades em Ação (605-PT) — informações detalhadas sobre como desenvolver, executar e avaliar um projeto humanitário. Inclui também os tipos de projetos recomendados pelo RI aos clubes e distritos.

Como Iniciar um Projeto Humanitário — módulo de e-learning sobre os primeiros passos para se começar um projeto humanitário.

ProjectLINK — banco de dados on-line de projetos que precisam de assistência e lista de projetos bem-sucedidos de clubes que servem de exemplos e melhores práticas. (somente em inglês)

Programas do RI

Manual do Interact (654-PT) — guia sobre formação e administração de Interact Clubs, voltado a Rotary Clubs patrocinadores e líderes de Interact Club.

Manual do Rotaract (562-PT) — guia sobre organização e administração de Rotaract Clubs. Inclui projetos humanitários e de aperfeiçoamento profissional.

Manual dos Núcleos Rotary de Desenvolvimento Comunitário (770-PT) — informações básicas para organização de núcleos, inclusive novos estudos de caso, ideias de projetos e maneiras de identificar líderes potenciais.

Manual dos Grupos de Companheirismo do Rotary (729-PT) — guia para organização e promoção de Grupos de Companheirismo do Rotary.

Manual do Intercâmbio Rotário da Amizade — guia on-line para visitantes e anfitriões, com informações sobre organização de intercâmbio e modelos de itinerários.

Manual dos Voluntários do Rotary (263-PT) — guia sobre como se tornar voluntário do Rotary e como obter assistência para projetos.

Manual do Programa Prêmios Rotários de Liderança Juvenil (694-PT) — guia para a organização de evento RYLA, cujo objetivo é o desenvolvimento da capacidade de liderança nos jovens.

Manual dos Serviços à Comunidade Mundial: Um Guia de Ação (742-PT) — informações sobre como os clubes podem participar de projetos humanitários internacionais.

Manual do Intercâmbio de Jovens (746-PT) — guia sobre o programa Intercâmbio de Jovens.

Fundação Rotária

Manual da Comissão Distrital da Fundação Rotária (300-PT) — apresenta o programa da comissão e suas responsabilidades quanto à captação de recursos.

Manual do Seminário Distrital da Fundação Rotária (438-PT) — recurso para ajudar distritos no planejamento do seminário.

Todos os Rotarianos, Todos os Anos — Kit Sucesso (958-PT) — folhetos, adesivos e instruções para ajudar os Rotary Clubs a incentivar doações ao Fundo Anual para Programas.

Folheto do Pólio Plus (323-PT) — notícias sobre os esforços para erradicação global da pólio, inclusive os últimos acontecimentos, dados estatísticos, descrição das contribuições do Rotary e de seus principais parceiros, além dos desafios enfrentados para o alcance de um mundo livre da pólio.

Desafio 200 Milhões de Dólares do Rotary (985-DVD) — oferece uma visão geral dos esforços do Rotary na luta pela erradicação da pólio e da iniciativa para equiparar as doações da Fundação Gates.

Fundação Rotária: Guia de Referência (219-PT) — folheto sobre programas e serviços oferecidos pela Fundação Rotária.



Lembrete

Adendos a todas as publicações sobre treinamento estarão disponíveis aos clubes e distritos participantes do piloto do Plano Visão de Futuro até 1º de julho de 2013.. Acesse www.rotary.org/pt/fvdistrict para mais informações.

Plano Visão de Futuro

E-Learning Center do Rotary — diversos módulos de e-learning estão disponíveis aos rotarianos, entre eles:

Acesso ao Portal: Qualificação do Distrito — guia sobre o processo on-line de qualificação para o governador de distrito, governador eleito e presidente da comissão distrital da Fundação Rotária.

Acesso ao Portal: Solicitação de Subsídio Distrital — guia sobre o processo on-line de solicitação de subsídios.

Escolhendo um Subsídio da Fundação Rotária — módulo interativo em que os usuários escolhem o tipo de subsídio adequado para diferentes tipos de atividades e projetos.

Áreas de enfoque — uma série de módulos informativos sobre as seis áreas de enfoque.

Página sobre o Plano Visão de Futuro no site do RI (www.rotary.org/pt/fvdistrict) — oferece um panorama da nova estrutura de subsídios, perguntas mais frequentes e documentos pertinentes.

Imagem pública

Imagem Pública Eficaz: Guia para Rotary Clubs (257-PT) — sugestões e orientações sobre como divulgar as atividades do clube.

Materiais da campanha Humanidade em Ação — anúncios de utilidade pública para TV, rádio, outdoors, internet e materiais impressos que destacam os esforços dos rotarianos para tratar de problemas críticos da comunidade.

Kit sobre o Pólio Plus — recursos de imagem pública on-line referentes à pólio, que podem ser adaptados conforme a abordagem adotada pela mídia local. Contém modelos de matérias jornalísticas, editoriais, cartas ao editor, comunicados à imprensa, fotos e dicas para veiculação das matérias em jornais e revistas.

PR Tips — boletim quinzenal enviado via e-mail com ideias para clubes e distritos promoverem o Rotary em suas comunidades. Faça sua assinatura em www.rotary.org/newsletters.

Capacitação

Manual de Capacitação Distrital (246-PT) — visa ajudar a comissão distrital de capacitação do distrito a planejar e conduzir reuniões de treinamento. Inclui informações sobre planejamento e um guia para seminário de preparação dos líderes de treinamento.

Seção “Para Instrutores” do site do RI — contém informações sobre o planejamento de treinamentos, princípios do aprendizado adulto, treinamento para rotarianos, webinars, instrutores de clube e melhores práticas (clique em Associados → Treinamento → Para instrutores).

Guias para líderes — oferecem informações sobre planejamento e organização de seminários de treinamento, incluindo roteiros de sessões, folhas informativas, formulários de avaliação e slides. Faça o download dos guias no site do RI (clique em Associados → Eventos → Para líderes distritais).

Rotary Training Talk — boletim mensal enviado por e-mail com informações sobre distribuição de materiais informativos, eventos, pesquisas e dicas de treinamento. Faça sua assinatura em www.rotary.org/newsletters.



Lembrete

Acesse www.rotary.org/pt para fazer o download das publicações a seguir, encontrar recursos adicionais e encomendar publicações do Catálogo do RI (019-PT).

Site do RI

www.rotary.org/pt — provê informações sobre os diversos aspectos do Rotary, inclusive quadro associativo, Fundação Rotária, programas, notícias, eventos, suporte aos clubes e distritos, treinamentos e materiais para download.

Seção “Administração do distrito” — ajuda líderes distritais no desempenho de suas funções (clique em Associados → Administração do distrito → Para líderes distritais).

Acesso ao Portal — seção exclusiva mediante cadastro, possibilita aos rotarianos contribuir à Fundação Rotária, gerenciar recebimento de e-mails do RI, inscrever-se para encontros e verificar os benefícios oferecidos ao quadro associativo. Dirigentes de clube e distrito têm acesso a dados e relatórios especiais.

E-learning Center do Rotary — seção do site criada para o estudo independente de assuntos rotários, incluindo:

Módulos interativos sobre diversos tópicos.

Sua Voz, Sua Solução — uma compilação de melhores práticas e soluções para os desafios encontrados por rotarianos no dia a dia.

Noções Básicas do Rotary — uma introdução on-line ao Rotary.

Apêndice 1: Atribuições e responsabilidades das comissões distritais

O conselho diretor do RI recomenda que nove comissões permanentes sejam organizadas no distrito para cuidar de questões administrativas. (No entanto, os distritos têm a liberdade de adicionar outras comissões, se necessário). As nove comissões recomendadas são:

- Conferência distrital
- Programas (como Intercâmbio de Jovens, Rotaract, RYLA, Serviços à Comunidade Mundial)
- Expansão
- Finanças
- Desenvolvimento do quadro associativo
- Imagem pública
- Promoção da convenção do RI
- Fundação Rotária
- Capacitação

Para informações relacionadas a comissões distritais não inclusas neste apêndice, consulte o Manual de Procedimento (035-PT).

Conferência distrital

Sob a supervisão do governador, esta comissão planeja e promove a Conferência Distrital, tomando as providências necessárias para conseguir participação máxima no evento.

Responsabilidades

- Selecionar o local da conferência distrital e cuidar das questões logísticas.
- Coordenar as finanças do evento de modo a assegurar amplo comparecimento.
- Incentivar a participação, principalmente de:
 - Novos rotarianos
 - Novos clubes
 - Representantes de todos os clubes do distrito
- Promover a Conferência Distrital ao público não-rotário, tal como mídia, líderes comunitários e beneficiários dos programas do Rotary.
- Coordenar, em cooperação com o instrutor distrital, a realização de um seminário distrital de capacitação em conjunção com a conferência.

Programas

As comissões distritais de programas oferecem orientação aos clubes e são responsáveis pela promoção e administração de atividades e projetos, bem como pelos programas do RI. O Rotary International disponibiliza recursos para os seguintes programas:

- Interact
- Rotaract
- Núcleos Rotary de Desenvolvimento Comunitário (NRDCs)
- Grupos de Companheirismo do Rotary
- Intercâmbio Rotário da Amizade
- Voluntários do Rotary
- Intercâmbio de Jovens
- Prêmios Rotários de Liderança Juvenil (RYLA)
- Serviços à Comunidade Mundial



Lembrete

Consulte a seção de recursos do RI e da Fundação Rotária na página X para se inteirar das publicações sobre cada programa.

Responsabilidades

- Coordenar atividades distritais relacionadas aos programas.
- Promover participação nos programas por meio de contato regular com governadores assistentes e clubes do distrito.
- Apresentar, em eventos distritais, exemplos de programas bem-sucedidos e promovê-los nos clubes.
- Visitar clubes para divulgar programas eficazes do RI (Apresentações de participantes de programas são ótimas opções para incentivar a participação dos clubes em programas).
- Ajudar os presidentes de comissão de clube a cumprir suas responsabilidades.
- Incentivar os clubes a identificar necessidades locais das quais um determinado programa possa tratar.
- Identificar áreas potenciais de cooperação entre os programas do distrito e organizações de serviços humanitários locais e não-rotárias.
- Compartilhar com o RI projetos bem-sucedidos e atender aos requisitos de envio de relatórios.

Expansão

Sob a orientação do governador, esta comissão elabora e implementa um plano para a fundação de novos Rotary Clubs no distrito.

Responsabilidades

- Identificar comunidades sem Rotary Clubs onde possam ser fundados novos clubes.
- Identificar comunidades onde Rotary Clubs possam ser estabelecidos sem interferir nas atividades dos clubes existentes.
- Dar assistência na fundação e organização de novos clubes.

Finanças

Esta comissão administra os fundos do distrito, estabelecendo o valor da taxa per capita e analisando as despesas administrativas distritais, além de preparar anualmente um relatório distrital financeiro.

Responsabilidades

- Preparar um orçamento de despesas do distrito junto com o governador, a ser enviado aos clubes pelo menos quatro semanas antes da Assembleia Distrital e aprovado em uma reunião de presidentes entrantes de clube durante a assembleia.
- Analisar e recomendar o valor da taxa per capita, a qual deve ser aprovada por pelo menos três quartos dos presidentes entrantes de clube na Assembleia Distrital, pela maioria dos eleitores presentes na Conferência Distrital ou por três quartos dos presentes no Seminário de treinamento de presidentes eleitos (PETS).
- Cuidar para que registros apropriados de receitas e despesas sejam mantidos.
- Preparar o relatório financeiro anual para apresentação na Assembleia Distrital.
- Assegurar que um membro da comissão, de preferência o tesoureiro, e o governador de distrito sejam os signatários da conta bancária distrital (Ambas as assinaturas devem ser requeridas para saques).
- Certificar-se de que a conta bancária está no nome do distrito.
- Consultar os códigos fiscais para saber que documentos devem ser apresentados pelo distrito ao fisco. Certificar-se de que seu distrito obedeça a todas as normas financeiras locais.

Desenvolvimento do quadro associativo

Essa comissão identifica, define e implementa, juntamente com o distrito, estratégias para desenvolvimento do quadro associativo.

Responsabilidades

- Planejar, divulgar e conduzir um seminário distrital sobre desenvolvimento do quadro associativo com ajuda do governador eleito e instrutor distrital.
- Incentivar os clubes a procurar um quadro associativo que reflita a diversidade profissional e empresarial da comunidade.
- Assegurar que os clubes conheçam os recursos de desenvolvimento do quadro associativo disponibilizados pelo RI.
- Colaborar com o governador e líderes do clube para garantir que as metas do distrito relativas ao quadro associativo sejam alcançadas.
- Coordenar atividades distritais de desenvolvimento do quadro associativo.
- Incentivar clubes a participar de programas de reconhecimento pelo desenvolvimento do quadro associativo.
- Comunicar-se com outras comissões distritais, como as de expansão e relações públicas, para planejar atividades úteis aos esforços de desenvolvimento do quadro associativo.
- Informar os membros de comissão de desenvolvimento do quadro associativo de clube que sua comissão pode ajudá-los em seu trabalho.
- Incentivar os clubes a desenvolver e implementar estratégias para recrutamento de novos associados.

- Ajudar os presidentes de comissão de desenvolvimento do quadro associativo de clube a cumprir suas responsabilidades.
- Visitar clubes para falar sobre estratégias eficazes para o desenvolvimento do quadro associativo.
- Certificar-se de que cada comissão de clube possua um exemplar do Guia para Desenvolvimento do Quadro Associativo (417-PT) e esteja informada sobre seu suplemento on-line: Ferramentas de Avaliação do Clube.

Imagem pública

Esta comissão divulga o Rotary ao público externo e incentiva a compreensão, apreço e apoio aos programas rotários. Além disso, ajuda os rotarianos a compreender que promover uma imagem pública positiva do Rotary é uma meta da organização.

Responsabilidades

- Manter contato com o governador de distrito e os presidentes das principais comissões distritais, para obter informações sobre projetos e atividades distritais bem-sucedidos.
- Incentivar os clubes a dar prioridade a atividades de promoção da imagem pública.
- Promover o Rotary a públicos não-rotários, tais como a mídia, líderes comunitários e beneficiários de programas.
- Informar a mídia sobre projetos e eventos distritais que mereçam divulgação.
- Distribuir aos clubes materiais rotários de promoção da imagem pública.
- Buscar oportunidades para fazer apresentações em clubes sobre a importância da utilização de estratégias de melhoria de imagem pública.

Promoção da convenção do RI

Esta comissão promove a participação de rotarianos na Convenção Internacional do RI.

Responsabilidades

- Promover a Convenção em eventos de clube e distrito.
- Servir como fonte de informações e materiais sobre a Convenção.
- Auxiliar os membros da comissão de promoção da convenção do RI em âmbito zonal designados para o distrito.
- Contatar participantes potenciais.
- Traduzir informações importantes sobre a Convenção para o idioma local, caso necessário.
- Criar ou atualizar um site do distrito com links que levem ao www.rotary.org/pt.

Fundação Rotária*

Esta comissão ajuda o governador a capacitar, motivar e inspirar rotarianos a participar de atividades de captação de recursos e programas da Fundação Rotária, servindo de elo entre a entidade e os clubes. O governador de distrito é membro *ex officio* da comissão.

Estrutura da comissão

Os membros da comissão distrital da Fundação Rotária servem como presidentes de oito subcomissões:

- Ex-participantes de programas
- Doações Anuais
- Subsídios
- Intercâmbio de Grupo de Estudos
- Fundo Permanente
- Pólio Plus
- Bolsas Rotary pela Paz
- Bolsas Educacionais

Responsabilidades

- Auxiliar o governador na apresentação do seminário distrital da Fundação Rotária para presidentes de clube, presidentes eleitos, comissões de clube da Fundação Rotária e outros rotarianos.
- Ajudar a comissão distrital de capacitação a conduzir as sessões sobre a Fundação durante o PETS e a Assembleia Distrital.
- Ajudar o governador eleito a consultar os rotarianos do distrito antes da elaboração das metas distritais relacionadas à Fundação Rotária que deverão ser alcançadas durante seu mandato.
- Estimular clubes a conduzir pelo menos duas atividades em prol da Fundação por ano, dando ênfase a novembro, Mês da Fundação Rotária.
- Incentivar amplo apoio financeiro a programas da Fundação, através de contribuições ao Fundo Anual para Programas e ao Fundo Permanente.
- Motivar clubes a contribuir ao Desafio 200 Milhões de Dólares do Rotary para erradicação da pólio.
- Coordenar todas as atividades distritais da Fundação nas áreas de captação de recursos e participação em programas, incluindo Fundo Anual para Programas, Programas Educacionais, Subsídios Humanitários, Fundo Permanente e Pólio Plus.
- Decidir como utilizar o Fundo Distrital de Utilização Controlada juntamente com o governador e governador eleito.
- Administrar fundos e assegurar que relatórios finais sobre programas educacionais e subsídios humanitários empreendidos pelo distrito sejam entregues à Fundação dentro do prazo.
- Indicar ao governador nomes de rotarianos qualificados para receber prêmios por serviços à Fundação Rotária.

Requisito adicional de treinamento

Todos os membros da comissão devem participar do seminário regional da Fundação Rotária.



Lembrete

Os integrantes de comissão distrital da Fundação Rotária devem consultar o Manual da Comissão Distrital da Fundação Rotária (300-PT) para informações detalhadas sobre suas responsabilidades.

* Clubes de distritos pilotos devem usar o Adendo sobre o Plano Visão de Futuro ao Manual das Comissões Distritais, disponível em www.rotary.org/pt.

Capacitação

Esta comissão ajuda o governador e o governador eleito no treinamento de líderes de clube e distrito e coordena o planejamento geral das atividades de capacitação no distrito. O instrutor distrital preside a comissão e delega responsabilidades relacionadas aos treinamentos, conforme necessário.

Responsabilidades

- Compreender que os membros da comissão devem se submeter às determinações do convocador de cada evento.
- Junto com o governador eleito, planejar:
 - Seminário de treinamento da equipe distrital
 - Seminário de treinamento de presidentes eleitos — PETS
 - Assembleia Distrital
- Junto com o governador, organizar:
 - Seminário distrital de capacitação
 - Programa de capacitação de líderes, se necessário
 - Treinamento nos clubes
 - Treinamento de líderes do Rotaract
 - Outros treinamentos no distrito, conforme necessário
- Prestar assessoria em questões relativas ao seminário distrital da Fundação Rotária e ao seminário distrital sobre desenvolvimento do quadro associativo. (Essas reuniões são responsabilidade principal de outras comissões, não da comissão distrital de capacitação).
- Sob direção do convocador do evento, cuidar do(a):
 - Conteúdo da programação
 - Facilitação das sessões
 - Identificação de palestrantes interessantes e outros voluntários
 - Preparação dos líderes de treinamento
 - Avaliação do treinamento
 - Logística
- Dar suporte aos instrutores de clube, conforme necessário.

Apêndice 2: Estrutura de comissões de clube



Lembrete

O Plano de Liderança do Clube pode ajudar Rotary Clubs a ampliar sua capacidade de alcançar as metas estabelecidas para cada Avenida de Serviços.

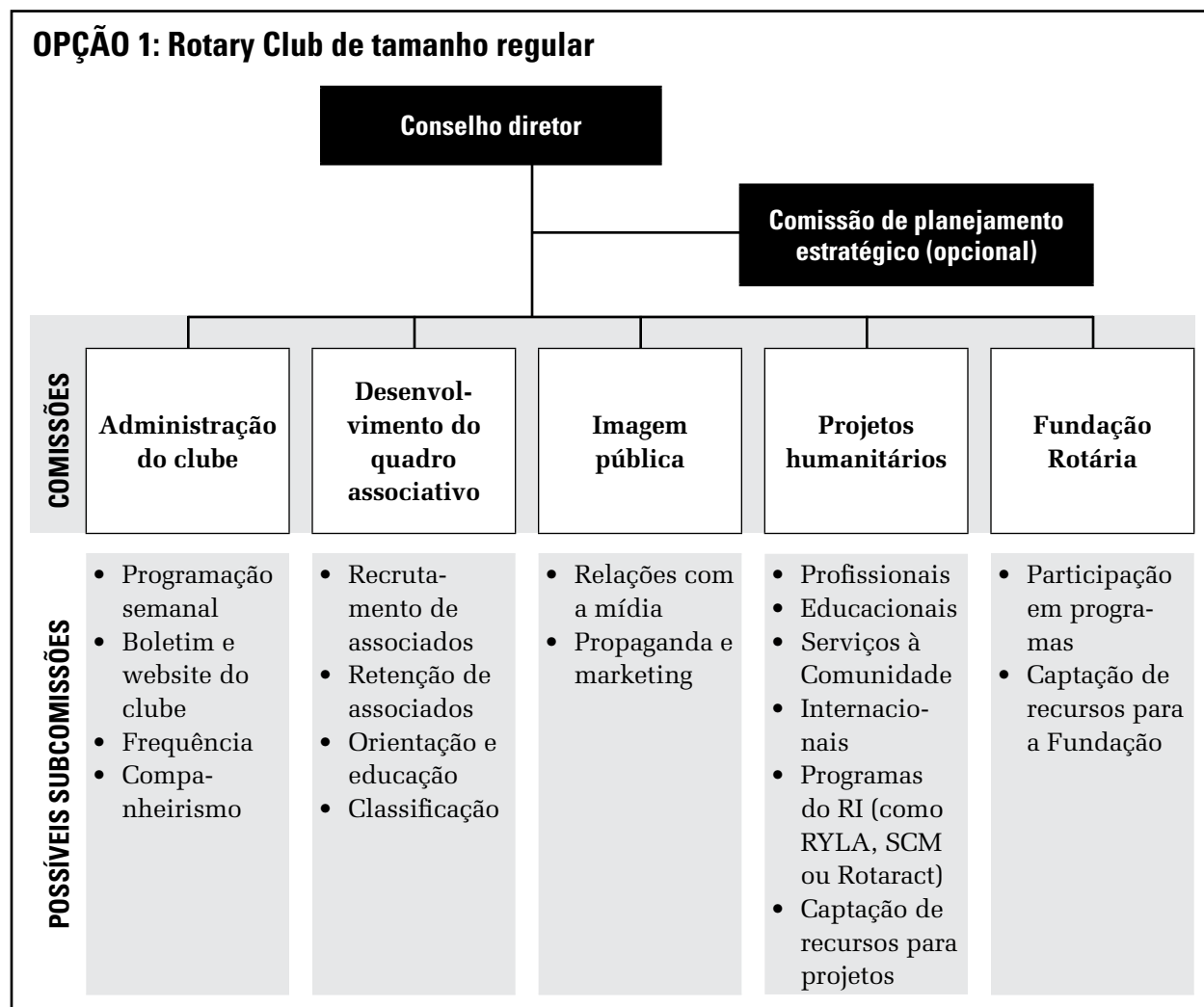


Lembrete

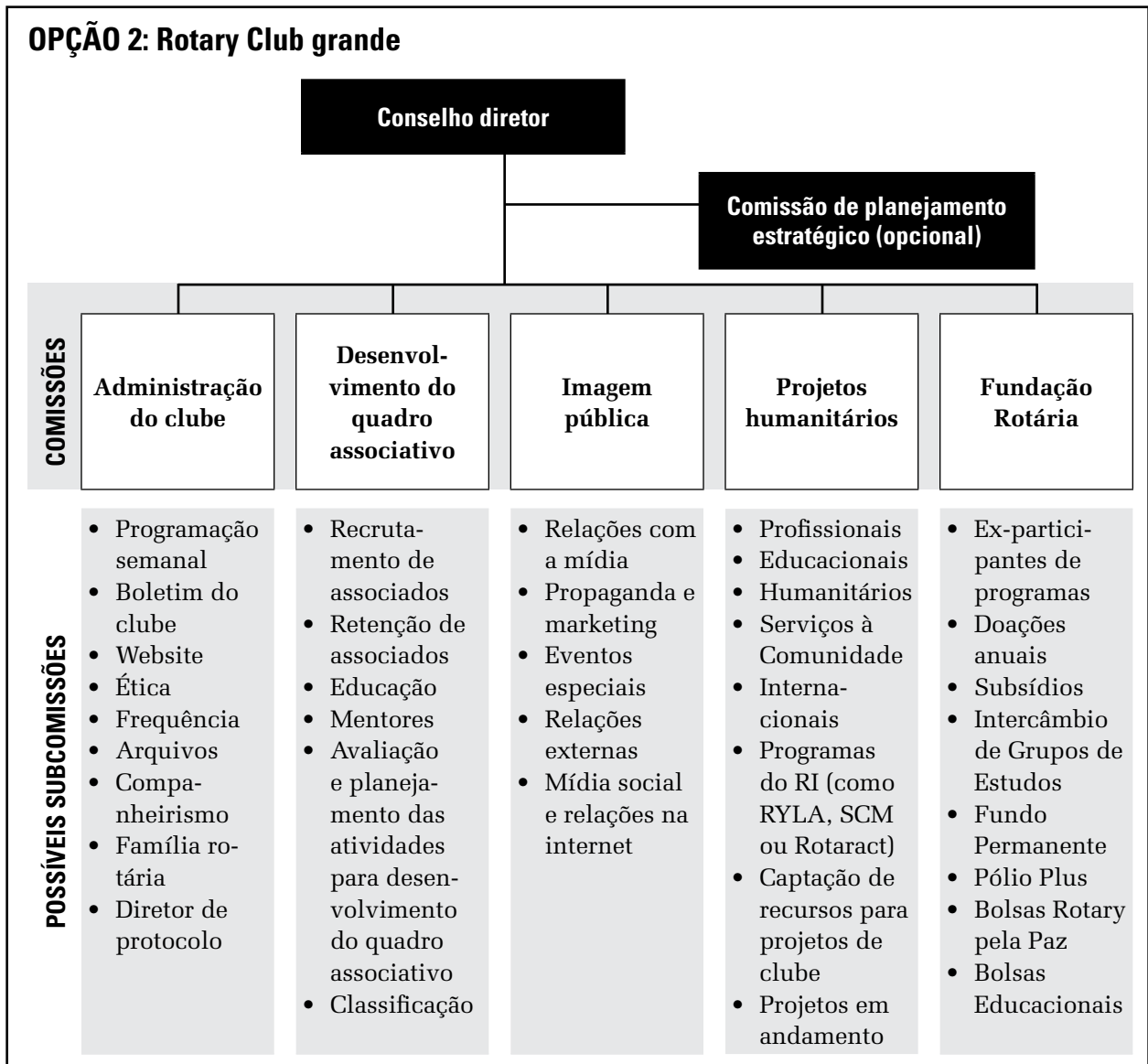
A estrutura de comissões é específica a cada clube, tendo por base suas metas e necessidades operacionais.

Há cinco comissões permanentes recomendadas no Plano de Liderança do Clube, podendo ser criadas comissões e subcomissões adicionais dedicadas a atender interesses especiais do clube ou determinados projetos humanitários. Do mesmo modo, tais comissões e subcomissões podem ser eliminadas se o clube considerar conveniente.

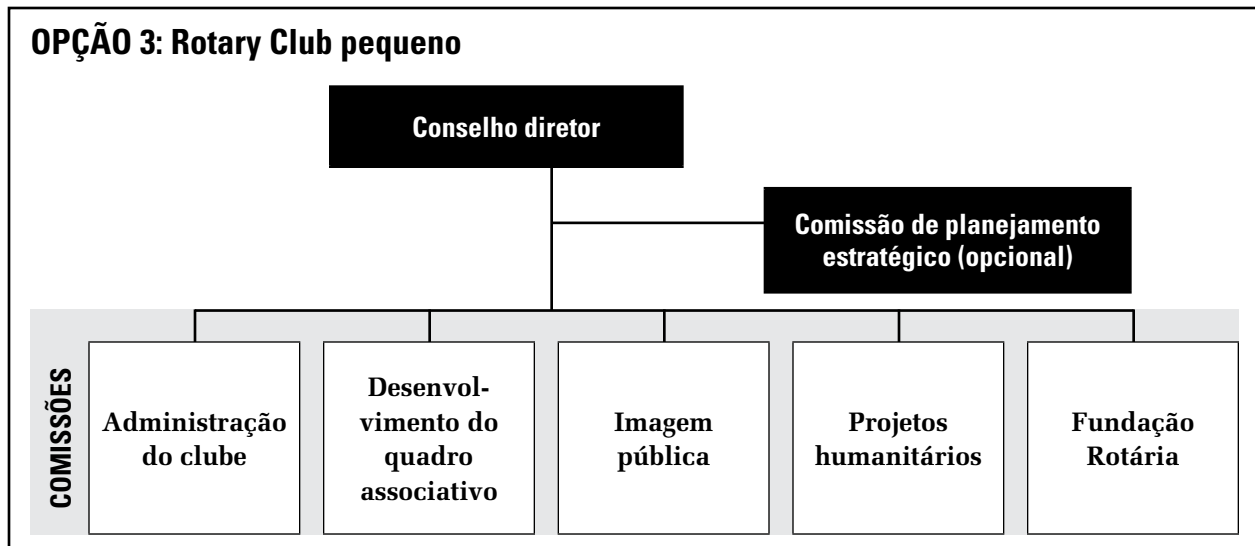
Seguem abaixo exemplos de subcomissões para cada comissão permanente, de acordo com o tamanho do clube. Escolha a estrutura que melhor atenda às metas do clube e, com os demais líderes, modifique-a conforme as necessidades locais específicas. Se precisar de assistência para definir subcomissões, contate o governador assistente ou o governador do distrito.



OPÇÃO 2: Rotary Club grande



OPÇÃO 3: Rotary Club pequeno



Apêndice 3: Diretrizes para Aumentar a Eficácia dos Rotary Clubs

Estas diretrizes foram elaboradas com base no Plano de Liderança de Clube para ajudar os clubes a avaliar sua situação atual e estabelecer metas para o ano seguinte. Cada seção deste material inclui sugestões de estratégias para alcance das metas pelos clubes, embora estes sejam incentivados a desenvolver alternativas próprias. Os presidentes eleitos devem preencher este formulário com a assessoria de outros líderes do clube e submeter uma cópia aos governadores assistentes até 1º de julho.

O download da versão em Word deste material pode ser feito no site www.rotary.org.

Rotary Club de _____ Ano rotário do mandato: _____

Nome do presidente: _____

Endereço: _____

Telefone: _____ Fax: _____ E-mail: _____

QUADRO SOCIAL

Situação atual

Número atual de sócios: _____

Número de sócios em 30 de junho do ano passado: _____ e em 30 de junho cinco anos atrás: _____

Número de sócios homens: _____ Número de sócias: _____

Idade média dos sócios: _____

Número de sócios que são ex-participantes de programas do RI e da Fundação: _____

Número de sócios admitidos de

1 a 3 anos atrás: _____ 3 a 5 anos atrás: _____ 5 a 10 anos atrás: _____

Número de rotarianos que propuseram novos sócios nos últimos dois anos: _____

Assinale os aspectos relacionados à diversidade da comunidade refletidos no quadro social do clube:

Profissão Faixa etária Sexo Etnia

O levantamento das classificações foi atualizado em _____ e contém _____ classificações, das quais _____ não estão preenchidas.
(data) (número) (número)

Descreva o programa atual do clube para orientação de novos sócios:

Descreva os programas de orientação continuada, tanto para novos sócios quanto para os veteranos:

O clube apadrinhou um novo clube nos últimos 24 meses? Sim Não

Número de Grupos de Companheirismo e Grupos Rotarianos em Ação que contam com a participação de sócios do clube:

O que faz com o clube seja atraente a sócios potenciais?

Que aspectos do clube poderiam dificultar o processo de recrutamento de novos sócios?

Situação no futuro

Meta de desenvolvimento do quadro social no próximo ano rotário: Contar com _____ sócios até 30 de junho de _____ (ano) (número)

Fontes de sócios potenciais na comunidade identificadas pelo clube:

Como o clube planeja alcançar as metas de desenvolvimento do quadro social? (assinale todas as opções aplicáveis)

- Executando plano de retenção que vise motivar os sócios por intermédio de sua participação em programas, projetos e atividades de orientação e companheirismo.
- Certificando-se de que a comissão de desenvolvimento do quadro social conheça e saiba aplicar técnicas eficazes de recrutamento.
- Desenvolvendo plano de recrutamento que vise tornar o clube um reflexo da diversidade da comunidade.
- Descrevendo a rotarianos potenciais o que o clube espera de seus sócios.
- Implementando programa de orientação de novos sócios.
- Elaborando material que ofereça dados gerais sobre o Rotary e informações específicas a respeito do clube para sócios potenciais.
- Indicando um rotariano experiente como mentor para cada novo sócio.
- Homenageando rotarianos que trazem novos sócios.
- Incentivando os sócios a afiliar-se a um Grupo de Companheirismo ou um dos Grupos Rotarianos em Ação.
- Participando do programa Reconhecimento do RI por Desenvolvimento do Quadro Social.
- Apadrinhando um novo clube.
- Outros (queira descrever):

Medidas a ser tomadas:

PROJETOS DE PRESTAÇÃO DE SERVIÇOS

Situação atual

Número de participantes do programa Intercâmbio de Jovens: Recebidos _____ Patrocinados _____

Número de Interact Clubs patrocinados pelo clube: _____ Rotaract Clubs: _____

Núcleos Rotary de Desenvolvimento Comunitário: _____

Número de atividades dos Prêmios Rotários de Liderança Juvenil (RYLA): _____

Número de Intercâmbios Rotários da Amizade: _____

Número de participantes do programa Voluntários do Rotary: _____

Número de projetos de Serviços à Comunidade Mundial (SCM): _____

Número de outros projetos atualmente implementados pelo clube:

Situação no futuro

O clube estabeleceu as seguintes metas de prestação de serviços para o próximo ano rotário:

Na comunidade local:

Em comunidades no exterior:

Como o clube planeja alcançar as metas de prestação de serviços? (assinale todas as opções aplicáveis)

- Certificando-se de que a comissão de projetos de prestação de serviços do clube saiba como planejar e conduzir projetos .
- Conduzindo um levantamento das necessidades da comunidade para identificar possíveis projetos.
- Analisando os projetos em andamento para confirmar que atendem às necessidades da comunidade e interessam os sócios.
- Identificando questões sociais da comunidade que o clube gostaria de incluir nas metas de prestação de serviços.
- Determinando se as atividades de angariação de fundos do clube atendem às necessidades financeiras dos projetos.
- Envolvendo todos os sócios nos projetos de prestação de serviços do clube.
- Homenageando sócios que participam e atuam como líderes em projetos de prestação de serviços do clube.
- Identificando clubes parceiros para implementação conjunta de projetos de Serviços Internacionais.
- Participando de:
 - Interact Intercâmbio Rotário da Amizade Serviços à Comunidade Mundial
 - Rotaract Voluntários do Rotary Intercâmbio de Jovens
 - Núcleos Rotary de Desenvolvimento Comunitário Prêmios Rotários de Liderança Juvenil (RYLA)
- Usando subsídios da Fundação Rotária para financiar projetos de clube.
- Registrando no ProjectLINK um projeto que necessite de financiamento, suprimentos ou voluntários.
- Outros (descreva):

Medidas a ser tomadas:

FUNDAÇÃO ROTÁRIA

Situação atual

Número de subsídios recebidos:

Subsídios Distritais Simplificados: _____ Subsídios Equivalentes: _____

Número de beneficiários de Bolsas Educacionais:

Indicados _____ Selecionados _____ Recebidos _____

Número de membros de equipe de Intercâmbio de Grupos de Estudos (IGE):

Indicados _____ Selecionados _____ Recebidos _____

Número de Bolsas Rotary pela Paz Mundial:

Indicados _____ Selecionados _____ Recebidos _____

Contribuições deste ano a atividades do Pólio Plus: _____

Contribuições deste ano ao Fundo Anual para Programas: _____

Contribuições deste ano ao Fundo Permanente: _____

Número de sócios que são

Companheiros Paul Harris: _____

Benfeitores: _____ Doadores Extraordinários: _____ Contribuintes Especiais da Fundação Rotária: _____

Membros da Sociedade de Doadores Testamentários: _____

Número de ex-participantes de programas da Fundação cujas informações de contato constam do banco de dados do clube: _____

Situação no futuro

Metas referentes à Fundação estabelecidas pelo clube para o próximo ano rotário (registradas no relatório Metas do Clube quanto a Captação de Recursos):

Contribuições ao Pólio Plus: _____ Contribuições ao Fundo Anual para Programas: _____

Doações extraordinárias: _____ Benfeitores: _____

Membros da Sociedade de Doadores Testamentários: _____

O clube participará dos seguintes programas da Fundação Rotária:

Como o clube pretende alcançar as metas relacionadas à Fundação Rotária? (assinale todas as opções aplicáveis)

- Certificando-se de que a comissão da Fundação Rotária conheça bem os programas da Fundação e promova os subsídios da entidade.
- Conscientizando os sócios sobre a relação entre contribuir à Fundação e implementação dos programas da entidade.
- Planejando a cada trimestre dedicar uma reunião ordinária do clube a assuntos da entidade, especialmente em novembro, mês da Fundação Rotária.
- Incluindo breve relato a respeito da Fundação em toda reunião semanal do clube.
- Programando apresentações para informar os sócios sobre a Fundação.
- Incentivando o presidente da comissão de clube da Fundação Rotária a participar do seminário distrital da Fundação.

- Usando subsídios da Fundação para financiar projetos internacionais do clube.
- Dando destaque à participação dos sócios nos programas da Fundação Rotária e às contribuições financeiras feitas à entidade.
- Incentivando os sócios a contribuir anualmente à Fundação Rotária.
- Participando de:
 - Intercâmbios de Grupos de Estudos PólioPlus
 - Subsídios Equivalentes Bolsas Educacionais
 - Subsídios Distritais Simplificados Bolsas Rotary pela Paz Mundial
 - Convidando ex-participantes de programas da Fundação a tomar parte em atividades do clube.
- Outros (descreva):

Medidas a ser tomadas:

CAPACITAÇÃO DE LÍDERES

Situação atual

Número de sócios que participaram de

Assembleia distrital: _____ Seminário distrital da Fundação Rotária: _____

Seminário distrital sobre desenvolvimento do quadro social: _____

Seminário distrital de capacitação: _____ Conferência distrital: _____

Número de sócios envolvidos em atividades distritais: _____

Número de vezes em que recebeu o governador assistente neste ano rotário: _____

Situação no futuro

Metas para capacitação de futuros líderes estabelecidas para o próximo ano rotário:

Quais são os planos para preparação de futuros líderes? (assinale todas as opções aplicáveis)

- Incentivar o presidente eleito a participar do seminário de treinamento de presidentes eleitos (PETS) e da assembleia distrital.
- Incentivar os presidentes de comissão de clube a participar da assembleia distrital.
- Incentivar ex-presidentes de clube a participar do seminário distrital de capacitação.
- Indicar um instrutor de clube para desenvolver os conhecimentos e habilidades dos sócios.
- Desenvolver um programa de capacitação de líderes de clube.
- Utilizar a experiência do governador assistente.
- Encorajar novos sócios a assumir posições de liderança servindo como membros de comissão de clube.
- Sugerir aos sócios que visitem outros clubes para trocar ideias e trazer novas informações a seus clubes.
- Outros (queira descrever):

Medidas a ser tomadas:

RELAÇÕES PÚBLICAS

Situação atual

Relacione as atividades do clube divulgadas pela mídia, especificando o meio de comunicação usado (rádio, imprensa, televisão, internet, etc.):

Situação no futuro

Metas referentes a relações públicas estabelecidas pelo clube para o próximo ano rotário:

Como o clube pretende alcançar as metas relacionadas a relações públicas? (assinale todas as opções aplicáveis)

- Certificando-se de que a comissão de relações públicas do clube seja treinada para conduzir campanhas multimídia.
- Planejando atividades de relações públicas que divulguem projetos do clube.
- Implementando programa de conscientização pública dirigido a empresários e profissionais com vistas a explicar o que o Rotary é e faz.
- Providenciando para que anúncios de utilidade pública sejam veiculados em canais de televisão, estações de rádio, revistas ou jornais locais.
- Outros (queira descrever):

Medidas a ser tomadas:

ADMINISTRAÇÃO

Situação atual

Seu clube segue um Plano de Liderança de Clube? Sim Não

Quando e com que frequência o conselho diretor do clube se reúne? _____

Quando as assembleias de clube são realizadas? _____

Como o orçamento do clube é preparado? _____

O orçamento é analisado por um agente financeiro independente e qualificado? Sim Não

O clube segue um plano estratégico de longo prazo? Sim Não

O clube desenvolveu um sistema para assegurar a continuidade administrativa no conselho diretor do clube, nas comissões, etc.? Sim Não

O clube desenvolveu um sistema para favorecer o envolvimento dos sócios nas atividades rotárias?

Sim Não

O clube usa o Acesso ao Portal no site www.rotary.org para atualizar a lista de sócios? Sim Não

Com que frequência o boletim do clube é publicado? _____

Descreva como as programações semanais dos clubes são elaboradas:

O clube tem seu próprio website? Sim Não Com que frequência o site é atualizado? _____

O clube comemora os meses especiais do calendário rotário, como o Mês da Fundação Rotária ou o Mês da Revista? Sim Não

Com que frequência o clube realiza atividades de companheirismo? _____

Como o clube envolve as famílias dos rotarianos nas atividades rotárias? _____

Situação no futuro

Como o clube conduz suas atividades administrativas? (assinale todas as opções aplicáveis)

- Reuniões periódicas do conselho diretor do clube.
- O clube reavaliará o Plano de Liderança de Clube nas seguintes datas: _____
- Os planos estratégico e de comunicação serão atualizados nas seguintes datas: _____.
- _____ assembleias de clube foram marcadas para as seguintes datas: _____
(número)
- O clube adotou a última versão do regimento interno recomendado para o Rotary Club ou revisou o seu próprio regimento (sugerido após cada conselho de legislação).
- As eleições do clube serão realizadas em _____.
(data)
- Um mínimo de _____ delegados tomarão parte da conferência distrital.
(número)
- Boletins de clube serão publicados para informar os sócios.
- O site do clube será atualizado _____ vezes por ano.
(número)
- Um plano foi desenvolvido para assegurar que programações semanais sejam interessantes e relevantes.
- A frequência mensal será divulgada aos devidos líderes distritais até o dia _____ do mês seguinte.
(número)
- O Acesso ao Portal será usado para registro dos dados do clube até 1º de julho e 1º de dezembro, de modo a contribuir para a precisão dos relatórios semestrais.
- As mudanças no quadro social serão informadas ao RI dentro de _____ dias de sua ocorrência.
(número)
- Os relatórios devidos ao RI, inclusive o relatório semestral, serão submetidos regularmente dentro do prazo estabelecido.
- As seguintes atividades de companheirismo envolvendo todos os sócios do clube foram planejadas para o ano:
- Outros (descreva):

Medidas a ser tomadas:

Nosso clube gostaria de receber ajuda do governador ou do governador assistente no que se refere aos seguintes aspectos:

Nosso clube gostaria de discutir os seguintes tópicos com o governador ou governador assistente durante a visita oficial:

Assinatura do presidente

Ano rotário

Assinatura do governador assistente

Data

Data

SUMÁRIO DAS METAS DO ROTARY CLUB DE _____

PARA O ANO ROTÁRIO DE _____

Assinale a(s) Avenida(s) de Serviço(s) apropriada(s) a cada meta estabelecida pelo clube para o próximo ano rotário. Para uma distribuição balanceada na prestação de serviços, deverá estabelecer pelo menos uma meta para cada avenida. A maioria das metas envolverá uma ou duas avenidas.

	Serviços Internos	Serviços Profissionais	Serviços à Comunidade	Serviços Internacionais
Meta de desenvolvimento do quadro social _____ sócios até 30 de junho de _____ (número) (ano)	<input type="checkbox"/>	<input type="checkbox"/>	<input type="checkbox"/>	<input type="checkbox"/>
Metas de prestação de serviços Na própria comunidade: Em comunidades no exterior:	<input type="checkbox"/> <input type="checkbox"/>	<input type="checkbox"/> <input type="checkbox"/>	<input type="checkbox"/> <input type="checkbox"/>	<input type="checkbox"/> <input type="checkbox"/>
Metas relativas à Fundação Rotária A meta de arrecadação ao Pólio Plus é _____. A meta de arrecadação ao Fundo Anual para Programas é _____. A meta de arrecadação ao Fundo Permanente é _____. O clube participará dos seguintes programas da Fundação:	<input type="checkbox"/> <input type="checkbox"/> <input type="checkbox"/> <input type="checkbox"/>	<input type="checkbox"/> <input type="checkbox"/> <input type="checkbox"/> <input type="checkbox"/>	<input type="checkbox"/> <input type="checkbox"/> <input type="checkbox"/> <input type="checkbox"/>	<input type="checkbox"/> <input type="checkbox"/> <input type="checkbox"/> <input type="checkbox"/>
Metas referentes à capacitação de líderes	<input type="checkbox"/>	<input type="checkbox"/>	<input type="checkbox"/>	<input type="checkbox"/>
Metas de relações públicas	<input type="checkbox"/>	<input type="checkbox"/>	<input type="checkbox"/>	<input type="checkbox"/>
Metas de administração do clube	<input type="checkbox"/>	<input type="checkbox"/>	<input type="checkbox"/>	<input type="checkbox"/>
Outra meta	<input type="checkbox"/>	<input type="checkbox"/>	<input type="checkbox"/>	<input type="checkbox"/>

Apêndice 4: Elaboração de uma mensagem eficaz

Se a comissão divulgar uma mensagem padronizada, os clubes compreenderão melhor como esta pode ajudá-los. A mensagem deve incluir:

- Metas da comissão e estratégias para alcançá-las.
- Maneiras de como a comissão e os clubes podem trabalhar juntos.
- Exemplos de como a comissão pode ajudar os clubes a alcançar suas metas e melhorar suas atividades administrativas.

Ao criar a mensagem, siga os seguintes passos:

- Desenvolva um conceito geral.
- Adapte o conceito para refletir alterações em normas e condições específicas ao distrito.
- Modifique a mensagem da comissão para ser relevante a cada clube.

Analise sua mensagem antes de apresentá-la aos líderes de clube e distrito, considerando as seguintes perguntas:

- A mensagem indica onde encontrar mais informações sobre as atribuições da comissão e de como esta pode auxiliar os clubes?
- De que pontos principais da mensagem um novo associado se lembraria?
- Que pontos precisam ser enfatizados ou modificados?
- A apresentação oferece ideias sobre como aumentar a participação em atividades rotárias?
- A mensagem destaca as metas e estratégias da comissão e modos de alcançá-las?
- A mensagem apresenta exemplos de rotarianos em ação, que estão fazendo diferença em seus clubes, em suas comunidades e no mundo?
- A apresentação inclui resultados de projetos, planos e discussões anteriores, mostrando como a comissão vem assessorando aos clubes?
- A apresentação é muito complexa ou simplificada?
 - Como a introdução pode ser melhorada para despertar o interesse pelo tópico?
 - Que informações adicionais podem ser incluídas na apresentação?
 - Que informações deveriam ser removidas ou alteradas?
- A sequência da apresentação pode ser aprimorada?
- A mensagem inclui informações de contato ou recursos adicionais?

Apêndice 5: Seminário de treinamento da equipe distrital – Questões para debate

Analise as seguintes perguntas: Refletir sobre estas questões e analisar este manual antes do seminário o ajudará em sua preparação para o treinamento e tornará mais eficaz o tempo que passará com os líderes distritais.

Comunicação no distrito

- Quando e com que frequência os membros da equipe distrital devem comunicar-se?
- Que informações devem ser transmitidas aos clubes? Que informações devem ser divulgadas aos líderes distritais?
- Como essas informações serão transmitidas?
- Como você pode assegurar que todos permaneçam informados?

Atribuições e responsabilidades

- Quais são suas responsabilidades para com os clubes e os distritos?
- Como você colaborará com os governadores assistentes para que sirvam aos clubes eficazmente?

Elementos de um Rotary Club eficaz

- Como o distrito pode ajudar os clubes a serem eficazes?

Alcance de metas

- O que sua comissão faz para ajudar no alcance das metas dos clubes e do distrito?

Assessoria aos clubes

- Como as comissões distritais trabalham juntas para apoiar os clubes?
- Como as comissões distritais podem usar o Plano de Liderança de Clube ao assessorar os clubes?
- Se você já serviu como presidente ou membro de comissão distrital, que maneiras foram eficazes na transmissão da mensagem da comissão aos clubes?

Recursos

- Que recursos estão disponíveis no clube, no distrito e na comunidade?
- Que recursos são disponibilizados pelo Rotary International?

Resolução de problemas

- Como os líderes distritais podem avaliar se determinado clube precisa de apoio extra?
- Como você pode ajudar os clubes que precisam de apoio extra?
- Que estratégias bem-sucedidas você gostaria de compartilhar com os outros integrantes de comissão distrital?

Folha-tarefa 5: Papel das comissões distritais

Preencha as colunas abaixo referentes às atribuições e responsabilidades de sua comissão. Veja a lista completa de responsabilidades no Manual das Comissões Distritais (249-PT).

Comissão	Como desempenhará a função?	Que responsabilidades sua comissão terá no distrito?
<p>Conferência distrital Planeja, promove e conduz a conferência distrital, tomando as providências necessárias para conseguir participação máxima no evento.</p>		
<p>Programas Promove e administra atividades, projetos ou programas do RI, e oferecem orientação e suporte aos Rotary Clubs.</p>		
<p>Expansão Elabora e implementa um plano para a fundação de novos Rotary Clubs.</p>		
<p>Finanças Salvaguarda os fundos do distrito por meio de análise do valor da taxa per capita e despesas necessárias à administração distrital, e prepara relatórios anuais sobre a situação financeira do distrito.</p>		

Para ser preenchido no seminário de treinamento da equipe distrital

Comissão	Como desempenhará a função?	Que responsabilidades sua comissão terá no distrito?
<p>Desenvolvimento do quadro associativo Identifica, divulga e implementa estratégias de desenvolvimento do quadro associativo com o propósito de aumentar o número de associados no distrito.</p>		
<p>Imagem pública Divulga o Rotary ao público externo e incentiva a compreensão, apreço e apoio aos programas rotários.</p>		
<p>Promoção da convenção do RI Promove entre os rotarianos a participação na convenção internacional do RI.</p>		
<p>Fundação Rotária Promove a participação em programas e atividades de captação de recursos da Fundação Rotária. <i>Obs.: o papel desta comissão é o mesmo, independente de o distrito estar ou não participando do Plano Visão de Futuro.</i></p>		
<p>Capacitação Supervisiona o plano de treinamento para os líderes de clube e distrito.</p>		

Folha-tarefa 6: Clubes eficazes e as comissões

Correlacione sua comissão com os elementos de um clube eficaz. Por exemplo, a comissão de relações públicas pode ser interligada com “Ampliar e/ou manter estável o quadro associativo” e “Apoiar a Fundação Rotária”. Em seguida, liste as atividades que podem ser desenvolvidas por sua comissão para apoiar a área citada.

Elementos de um Clube Eficaz	Comissão referente	Exemplo de projeto ou atividade
Ampliar e/ou manter estável o quadro associativo		
Implementar projetos comunitários e internacionais		
Apoiar a Fundação Rotária participando de seus programas e contribuindo financeiramente		
Formar líderes capazes de servir o Rotary além do âmbito do clube		

Folha-tarefa 8: Elaboração da mensagem da comissão

Avalie as ideias abaixo e decida como incorporá-las à mensagem que deseja transmitir em sua apresentação aos clubes. Esboce uma apresentação de dois minutos com os principais pontos referentes à sua comissão.

Conferência distrital

- A conferência distrital celebra as realizações dos clubes e rotarianos.
- A conferência oferece aos clubes a oportunidade de trocar ideias sobre projetos humanitários, programas e campanhas de captação de recursos.
- A conferência dá aos rotarianos a oportunidade de se encontrar com associados de outros clubes do distrito.

Programas

- Projetos humanitários é o meio como os rotarianos demonstram seu compromisso em melhorar comunidades locais e mundiais.
- Ao apoiar os programas pró-juventude, rotarianos estão ajudando a formar futuros líderes comunitários e profissionais.
- Proteger os participantes de programas pró-juventude de abusos, físicos, sexuais e morais é responsabilidade de todo adulto envolvido com referidos programas, seja este rotariano ou não-rotariano.

Expansão

- É importante que os clubes procurem oportunidades para fundar novos Rotary Clubs.
- A fundação de um novo Rotary Club significa que mais serviços serão prestados à comunidade.
- Clubes padrinhos têm a responsabilidade de dar suporte a novos clubes por pelo menos dois anos.

Finanças

- Os clubes devem se manter em dia com suas obrigações financeiras para com o Rotary International e o distrito.
- Manter transparências nas práticas financeiras assegura responsabilidade contábil.
- Praticar bom gerenciamento dos fundos garante que estes serão usados corretamente.

Desenvolvimento do quadro associativo

- Recrutamento e retenção de associados são extremamente importantes para o desenvolvimento do quadro associativo.
- Orientação e treinamento de associados novos e atuais é fundamental para que se mantenham atualizados sobre o clube, distrito e RI.
- Ex-participantes de programas do Rotary International e da Fundação Rotária são excelente fonte de associados potenciais.

Para ser preenchido no seminário de treinamento da equipe distrital

Imagem pública

- Todas as notícias devem ter uma abordagem local — pense localmente, aja localmente.
- Associados de clubes, por serem membros da comunidade, conhecem a mídia local e podem usar seus conhecimentos e conexões para promover o Rotary.
- Clubes devem adaptar às suas necessidades ideias que obtiveram êxito em outros lugares.

Promoção da convenção do RI

- A convenção do RI motiva e informa rotarianos e oferece-lhes a oportunidade de trocar ideias sobre suas experiências com outros companheiros.
- A convenção permite que distritos e clubes aprendam mais sobre os programas do Rotary e da Fundação Rotária.
- Participar da convenção do RI é uma experiência inesquecível, capaz de renovar o compromisso dos associados com os ideais do Rotary.

Fundação Rotária

- Todos os Rotarianos, Todos os Anos é um esforço de captação de recursos que promove a doação por todos os rotarianos e identifica aqueles capazes de fazer doações extraordinárias à Fundação Rotária.
- Todos os rotarianos deveriam participar dos programas da Fundação Rotária.
- Os seminários e eventos da Fundação Rotária permitem que os rotarianos aprendam mais sobre a entidade.

Capacitação

- Treinamentos distritais são uma oportunidade para líderes entrantes se prepararem para seu mandato e conhecer outros rotarianos do distrito.
- Treinamento é um processo contínuo para capacitar líderes e associados de clubes.
- Clubes devem elaborar planos de treinamento para dirigentes entrantes, novos associados, associados atuais e futuros líderes.

Folha-tarefa 9: Avaliação das apresentações

Utilize as seguintes perguntas para dar sua opinião sobre as apresentações:

1. A apresentação proveu-lhe as informações necessárias para conhecer melhor a comissão e como esta pode ajudar os clubes?
2. Que pontos considera que seriam mais úteis a novos associados?
3. A apresentação deu-lhe sugestões de como tornar-se mais atuante no Rotary?
4. O que considera ter sido a melhor parte da apresentação?
5. Como a apresentação poderia ser melhorada?
6. Que parte da apresentação provavelmente ficará em sua memória?

Folha-tarefa 11: Busca de recursos

Este exercício dá enfoque sobre como encontrar informações para os clubes. Responda às perguntas em pequenos grupos (algumas podem ter mais de uma resposta). Considere os recursos do clube, distrito e RI, inclusive publicações, ferramentas on-line e líderes rotários e comunitários. Consulte a lista de recursos do Manual de Treinamento do Governador Assistente (244-PT) e do Manual das Comissões Distritais (249-PT).

1. Um presidente de clube pede-lhe ideias sobre como desenvolver uma estratégia para recrutar novos associados.
Que recursos o clube pode usar para elaborar esta estratégia?

2. Um dos clubes de sua área quer realizar um projeto humanitário. Os líderes do clube buscam ajuda sobre como determinar o efeito do projeto na comunidade.
Que recursos podem ajudar o clube a verificar a eficácia do projeto?

3. Um clube de seu distrito tem tido dificuldade em evitar a baixa de novos associados. Muitos saem depois de alguns meses. Você incentiva o presidente a formar uma comissão de desenvolvimento do quadro associativo e um plano de retenção.
Que recursos podem ajudar na realização dessas iniciativas?

Para ser preenchido no seminário de treinamento da equipe distrital

4. Um clube reclamou que recentemente um pedido de Subsídio Global foi retornado sem ter sido aprovado.

Que recursos estão disponíveis para ajudar o clube a finalizar o processo de pedido de subsídio?

5. Um clube deseja mudar sua estrutura de comissões.

Que recursos sugeriria que o clube consultasse?

6. Um clube tem um histórico de ótimos projetos, mas não divulga suas realizações na comunidade.

Que recursos sugeriria que o clube usasse?

7. Um clube quer divulgar um anúncio de utilidade pública em rádio local.

Que recursos estão disponíveis para ajudar este clube?

Para ser preenchido no seminário de treinamento da equipe distrital

8. Um associado de um clube do distrito mostrou interesse em usar no Rotary seus conhecimentos de informática.

Que recursos estão disponíveis para ajudar este rotariano?

9. Um clube mostrou interesse em trabalhar com jovens e fundar um Rotaract Club.

Que recursos estão disponíveis para ajudar o clube a organizar um Rotaract Club?

10. Um clube está planejando uma campanha de captação de recursos e pediu seu conselho sobre como ter sucesso.

Que recursos contêm informações sobre planejamento de atividades de captação de recursos e diretrizes sobre gerenciamento adequado dos fundos?

Folha-tarefa 14: Guia para Planejamento Distrital

Fevereiro de 2009

O Guia para Planejamento Distrital é embasado no Plano de Liderança Distrital e visa ajudar os distritos a avaliar sua situação atual e estabelecer metas para o ano seguinte. Preencha este formulário durante seu mandato como governador eleito e, juntamente com a equipe de líderes distritais, defina as metas que o auxiliarão a cumprir o plano estratégico do distrito. Reavalie as metas no decorrer do ano e ajuste-as conforme necessário. Este documento pode também ser baixado do site do RI, www.rotary.org.

Número do distrito: _____ Ano rotário do mandato: _____

Nome do governador: _____

Nome do governador anterior: _____

Nome do governador eleito: _____

Nome do governador indicado: _____

ADMINISTRAÇÃO DO DISTRITO

Situação atual

O distrito possui um plano estratégico? SIM NÃO

Caso afirmativo, qual é a data de adoção do plano ou da última revisão? _____

Número de clubes que implementaram o Plano de Liderança de Clube: _____

O distrito possui um plano de comunicações? SIM NÃO

Quando é iniciado o processo de eleição para os seguintes cargos?

Governador _____ Representante no conselho de legislação _____ Diretor do RI _____

Que método de votação é usado pelo distrito?

Comissão de indicação Votação na conferência distrital Votação por via postal

Você usa a seção Acesso ao Portal no site www.rotary.org? SIM NÃO

Como a carta mensal do governador é distribuída? Correio E-mail Website

Com que frequência o site do distrito é atualizado? _____

Com que frequência o distrito realiza atividades de companheirismo? _____

Como o distrito envolve as famílias dos rotarianos em suas atividades? _____

Número de clubes que receberam a Menção Presidencial no ano passado: _____

Relacione os prêmios e reconhecimentos recebidos pelo distrito no ano passado: _____

Relacione os prêmios e reconhecimentos outorgados pelo distrito: _____

Para ser preenchido no seminário de treinamento da equipe distrital

Situação no futuro

Durante meu mandato como governador, o distrito dará enfoque às seguintes áreas referentes a administração:

1. _____
2. _____
3. _____

CONFERÊNCIA DISTRITAL

Situação atual

Número de participantes: _____

Número de clubes participantes: _____

Principais palestras e tópicos: _____

As respostas das avaliações foram analisadas? SIM NÃO

Situação no futuro

Durante meu mandato como governador, o distrito dará enfoque às seguintes áreas referentes à conferência distrital:

1. _____
2. _____
3. _____

PROGRAMAS DISTRITAIS

Situação atual

Número de participantes no programa Intercâmbio de Jovens: Recebidos _____ Patrocinados _____

Número de Interact Clubs patrocinados: _____ Número de interactianos: _____

Número de Rotaract Clubs patrocinados: _____ Número de rotaractianos: _____

Número de Núcleos Rotary de Desenvolvimento Comunitário patrocinados: _____ Número de membros: _____

Número de atividades dos Prêmios Rotários de Liderança Juvenil (RYLA): _____

Número de Intercâmbios Rotários da Amizade: _____

Número de participantes no programa Voluntários do Rotary: _____

Número de projetos de Serviços à Comunidade Mundial (SCM): _____

Número de subsídios recebidos da Fundação Rotária para projetos de SCM: _____

Número de outros projetos de Serviços à Comunidade: _____

Número de outros projetos de Serviços Profissionais: _____

Número de outros projetos de Serviços Internacionais: _____

Número de rotarianos do distrito participando de:

Para ser preenchido no seminário de treinamento da equipe distrital

Grupos Rotarianos em Ação: _____

Grupos de Companheirismo do Rotary: _____

Situação no futuro

Durante meu mandato como governador, o distrito dará enfoque às seguintes áreas referentes ao aprimoramento de programas:

1. _____

2. _____

3. _____

EXPANSÃO

Situação atual

Quantos Rotary Clubs foram fundados no distrito nos últimos dois anos? _____

Que comunidades foram identificadas pelo distrito como sendo áreas potenciais para novos Rotary Clubs? _____

Por quanto tempo um Rotary Club padrinho dá assistência ao novo clube? _____

Situação no futuro

Durante meu mandato como governador, o distrito dará enfoque às seguintes áreas referentes à expansão do RI:

1. _____

2. _____

3. _____

FINANÇAS

Situação atual

Como o orçamento do distrito é preparado? _____

Quando o orçamento atual foi aprovado pela maioria dos clubes? _____

O orçamento é analisado por um agente financeiro independente e qualificado? SIM NÃO

Como o demonstrativo financeiro do distrito é compartilhado com os clubes? _____

O distrito possui procedimentos para proteção dos fundos distritais? SIM NÃO

Os documentos fiscais foram devidamente entregues às autoridades governamentais? SIM NÃO

A taxa per capita é suficiente para cobrir as atividades distritais? SIM NÃO

Para ser preenchido no seminário de treinamento da equipe distrital

Situação no futuro

Durante meu mandato como governador, o distrito dará enfoque às seguintes áreas referentes a finanças:

1. _____
2. _____
3. _____

QUADRO SOCIAL

Situação atual

Número atual de rotarianos: _____

Crescimento real durante o ano corrente (considerando somente clubes existentes): _____

Número de homens: _____ Número de mulheres: _____ Média de idade dos rotarianos: _____

Número de clubes com 20 sócios ou menos: _____

Descreva os programas distritais de educação continuada, tanto para sócios novos quanto antigos:

Situação no futuro

Durante meu mandato como governador, o distrito dará enfoque às seguintes áreas referentes ao quadro social:

1. _____
2. _____
3. _____

RELAÇÕES PÚBLICAS

Situação atual

Relacione as atividades distritais divulgadas pela mídia, especificando o meio de comunicação (rádio, imprensa, televisão, etc.):

O distrito incentiva os clubes a usar os materiais de relações públicas disponibilizados pelo RI?

SIM NÃO

O distrito leva em consideração o custo de anúncios e outdoors ao preparar o orçamento do ano?

SIM NÃO

Situação no futuro

Durante meu mandato como governador, o distrito dará enfoque às seguintes áreas referentes a relações públicas:

1. _____
2. _____
3. _____

Para ser preenchido no seminário de treinamento da equipe distrital

PROMOÇÃO DA CONVENÇÃO DO RI

Situação atual

O distrito promove a participação dos rotarianos na convenção do RI? SIM NÃO

Os materiais da próxima convenção do RI foram divulgados aos clubes para que estes promovessem o evento? SIM NÃO

Quantos rotarianos do distrito participaram da convenção do RI do ano passado? _____

O site do distrito possui um link ao site do RI levando à página sobre a convenção? SIM NÃO

Situação no futuro

Durante meu mandato como governador, o distrito dará enfoque às seguintes áreas referentes à promoção da convenção do RI:

1. _____

2. _____

3. _____

FUNDAÇÃO ROTÁRIA*

Situação atual

Número de subsídios outorgados:

Subsídios Distritais Simplificados: _____ Subsídios Equivalentes: _____

Número de beneficiários de Bolsa Educacional:

Indicados _____ Seleccionados _____ Recebidos do exterior _____

Número de membros de equipe de Intercâmbio de Grupos de Estudos:

Indicados _____ Seleccionados _____ Recebidos do exterior _____

Número de Bolsistas Rotary pela Paz Mundial:

Indicados _____ Seleccionados _____ Recebidos do exterior _____

Número de atividades Pólio Plus: _____

Contribuições ao Fundo Anual para Programas durante o ano anterior: _____ Meta atual: _____

Contribuições ao Fundo Permanente durante o ano anterior: _____ Meta atual: _____

Número de rotarianos que são:

Contribuinte Especial da Fundação Rotária: _____ Companheiro Paul Harris: _____

*Cem distritos participarão da fase experimental da nova estrutura de subsídios da Fundação Rotária. Se o seu distrito for um deles, queira consultar www.rotary.org/futurevision para mais informações.

Para ser preenchido no seminário de treinamento da equipe distrital

Membro da Paul Harris Society: _____ Benfeitor: _____

Doador Extraordinário: _____ Membro da Sociedade de Doadores Testamentários: _____

Membro da Sociedade Arch C. Klumph: _____

Número de ex-participantes de programas da Fundação Rotária contatados pelo distrito: _____

Situação no futuro

Durante meu mandato como governador, o distrito dará enfoque às seguintes áreas referentes a:

Ex-participantes de programas da Fundação

1. _____

2. _____

Subsídios

1. _____

2. _____

Intercâmbio de Grupos de Estudos (IGE)

1. _____

2. _____

Pólio Plus

1. _____

2. _____

Bolsas Rotary pela Paz Mundial

1. _____

2. _____

Outras bolsas

1. _____

2. _____

Fundo Anual para Programas

Meta de contribuição: _____ (Obs.: soma das metas do clube indicadas no formulário Metas do Clube quanto a Captação de Recursos)

Fundo Permanente

Número de Benfeitores: _____

Número de membros da Sociedade de Doadores Testamentários: _____

Número de Doadores Extraordinários: _____

Para ser preenchido no seminário de treinamento da equipe distrital

CAPACITAÇÃO

Situação atual

Número de rotarianos que participaram do:

Seminário de treinamento da equipe distrital: _____

Seminário de treinamento de presidentes eleitos de clube: _____

Assembleia distrital: _____

Seminário distrital da Fundação Rotária: _____

Seminário distrital sobre desenvolvimento do quadro social: _____

Seminário distrital de capacitação: _____

Programa de capacitação de líderes de clube: _____

Número de clubes com sócios indicados para cargos distritais: _____

Como o distrito dá suporte aos instrutores de clube? _____

Situação no futuro

Durante meu mandato como governador, o distrito dará enfoque às seguintes áreas referentes a capacitação de líderes:

1. _____

2. _____

3. _____

Para ser preenchido no seminário de treinamento da equipe distrital

SUMÁRIO DAS METAS DO DISTRITO _____

ANO ROTÁRIO _____

Metas referentes à administração distrital

Metas referentes à conferência distrital

Metas referentes aos programas distritais

Na comunidade local: _____

Em comunidades no exterior: _____

Metas para expansão do RI

Metas referentes a finanças

Metas referentes ao quadro social

Metas referentes a relações públicas

Metas referentes à promoção da convenção do RI

Metas referentes à Fundação Rotária

O distrito participará dos seguintes programas da Fundação: _____

A meta distrital de arrecadação ao Fundo Anual para Programas é _____.

A meta distrital de arrecadação ao Fundo Permanente é _____.

Metas referentes a capacitação

Outras metas

Folha-tarefa 15: Dificuldades do distrito

Neste exercício, você trabalha em grupo para desenvolver estratégias para solucionar uma ou mais dificuldades identificadas pela equipe de líderes distritais. Considere as seguintes perguntas:

Quais são as principais dificuldades enfrentadas por seu distrito?

Qual é a função do governador assistente em resolver essas questões?

Qual é a função das comissões distritais em resolver essas questões?

Qual é a função do governador em resolver essas questões?

Como o distrito pode evitar a ocorrência dessas dificuldades ou resolver aquelas que já ocorreram?

ESTE ANO

OS CLUBES PEDIRÃO SUA

ORIENTAÇÃO E APOIO

OS RECURSOS DO RI PODEM SER ÚTEIS

- ✓ Manuais para as Comissões de Clube (Administração, Quadro Social, Relações Públicas, Projetos e Fundação Rotária)
- ✓ Funcionários do RI e da Fundação Rotária
- ✓ www.rotary.org/pt (clique em Associados)

Mais publicações em shop.rotary.org.



ROTARY INTERNATIONAL®

One Rotary Center

1560 Sherman Avenue

Evanston, IL 60201-3698 EUA

www.rotary.org/pt