

## **Adendo sobre o Plano Visão de Futuro do Guia para Líderes do Seminário de Treinamento de Presidentes Eleitos**

---

### **Distritos participantes da fase experimental do Plano Visão de Futuro**

Substitua a sessão 6 pelo seguinte adendo para distritos participantes da fase experimental do Plano Visão de Futuro a realizar-se de 1º de julho de 2010 a 30 de junho de 2013. Quando a fase experimental chegar ao fim, todos os distritos deverão adotar a nova estrutura de subsídios.



# Sessão 6: Fundação Rotária

(60 MINUTOS)

## Objetivos

Esta sessão visa preparar os participantes para:

1. Identificar os principais programas e subsídios da Fundação Rotária.
2. Compreender como apoiar a Fundação Rotária.
3. Liderar os clubes no estabelecimento de metas da Fundação.
4. Entender o Plano Visão de Futuro

## Roteiro da sessão


Introdução	5 minutos
Subsídios e Programas da Fundação Rotária	30 minutos
Apoio à Fundação Rotária	20 minutos
Revisão	5 minutos

## Materiais

### Slides

- |  |  |
|--|--|
| 1. Título da sessão 6                        | 9. Todos os Rotarianos, Todos os Anos        |
| 2. Objetivos                                 | 10. Metas da Fundação Rotária                |
| 3. Fazendo o Bem no Mundo                    | 11. Recursos                                 |
| 4. Subsídios e programas da Fundação Rotária | 12. Objetivos                                |
| 5. Comissão da Fundação Rotária              | <b>Folhas-tarefa</b>                         |
| 6. Qualificação do clube                     | 1. Resumo                                    |
| 7. Cronograma do Plano Visão de Futuro       | 2. Subsídios e programas da Fundação Rotária |
| 8. Apoio financeiro à Fundação Rotária       | 3. Memorando de Entendimento — Clube         |

### Lembretes ao instrutor

- Para informações sobre como facilitar esta sessão e uma lista de atividades interativas, consulte “Como utilizar o roteiro das sessões” no Guia para Líderes do PETS (243-PT).
- O roteiro desta sessão fornece apenas linhas gerais. Poderá modificá-lo de acordo com a audiência, inserindo sempre que possível exemplos apropriados relacionados ao distrito.
- Ao ver o símbolo , considere implementar uma atividade interativa.
- Durante esta sessão, peça aos participantes que consultem o adendo sobre o Plano Visão de Futuro do Manual do Presidente do Clube (222-PT) e mostre quais são os materiais relevantes à sessão. Para informações atualizadas e publicações, acesse [www.rotary.org](http://www.rotary.org).

## Introdução

(5 minutos) das \_\_\_\_\_ às \_\_\_\_\_

### PROJETE O SLIDE 1 Título da sessão 6

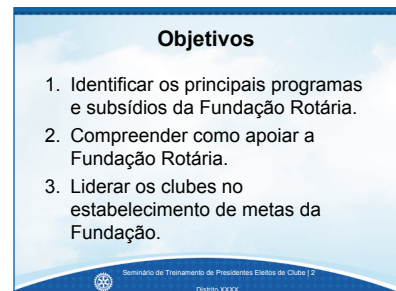
#### Lembretes ao instrutor

- Apresente os objetivos desta sessão aos participantes.
- Informe aos participantes que eles usarão o que aprenderem nesta sessão ao elaborar suas metas de desenvolvimento do quadro social durante a sessão 8.
- Peça aos participantes que consultem o resumo da sessão (folha-tarefa 1) e sugira que façam anotações.
- Caso você ou os participantes tenham mudado de sala, proponha uma breve atividade para “quebrar o gelo” ligada ao tópico da sessão.



### PEÇA QUE CONSULTEM A FOLHA-TAREFA 1 Resumo

### PROJETE O SLIDE 2 Objetivos



## Subsídios e Programas da Fundação Rotária

(30 minutos) das \_\_\_\_\_ às \_\_\_\_\_

### Lembrete ao instrutor

- Faça a pergunta a seguir para avaliar o conhecimento e a experiência dos participantes, implementando os devidos ajustes à discussão em grupo.

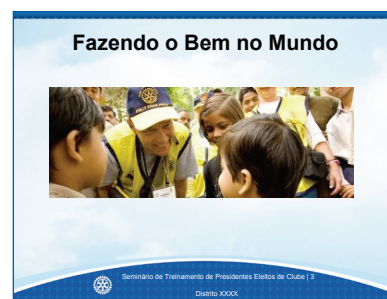
## Qual é sua experiência com a Fundação Rotária?

### PROJETE O SLIDE 3 Fazendo o Bem no Mundo

### PONTOS-CHAVE

- A missão da Fundação Rotária do Rotary International é capacitar os rotarianos para promover a boa vontade, paz e compreensão mundial por meio de apoio a iniciativas de melhoria da saúde, da educação e do combate à pobreza. A missão da Fundação Rotária é Fazer o Bem no Mundo.
- Os programas da Fundação Rotária dependem de doações de rotarianos e de outros indivíduos que compartilham a visão de construção de um mundo melhor.

## O que significa para seu clube fazer parte de um distrito participante da fase experimental do Plano Visão de Futuro?



### 🗨️ PONTO-CHAVE

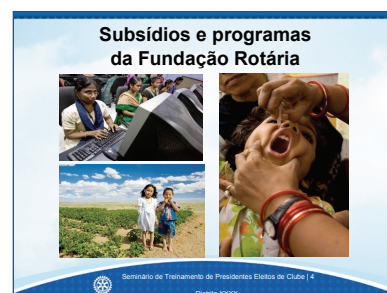
- O novo modelo irá:
  - Aumentar a responsabilidade do distrito, pois ele terá que administrar os subsídios distritais e garantir que os clubes estejam qualificados.
  - Criar novos meios de utilização dos subsídios.
  - Mudar o modo como a comissão de clube da Fundação trabalha com as novas comissões distritais.
  - Aumentar o senso de propriedade entre os rotarianos com relação à Fundação Rotária.

### 🗨️ PROJETE O SLIDE 4

#### Subsídios e programas da Fundação Rotária

### 🗨️ PONTOS-CHAVE

- A Fundação Rotária oferece subsídios e programas que permitem aos rotarianos contribuir para o alcance da Missão da entidade.
- Os principais subsídios e programas da Fundação Rotária são:
  - Subsídios Distritais
  - Subsídios Globais
  - Pólio Plus
  - Centros Rotary de Estudos Internacionais
- O Subsídios Distritais e Globais da Fundação Rotária são novos e serão testados durante a fase experimental do Plano Visão de Futuro.
- Cada subsídio e programa tem critérios específicos e formulários de inscrição próprios, os quais podem ser obtidos no site do RI, [www.rotary.org](http://www.rotary.org), ou solicitados à comissão distrital da Fundação Rotária.
- Os programas Pólio Plus e Centros Rotary de Estudos Internacionais continuarão a ser conduzidos durante a fase experimental.



### Lembretes ao instrutor

- Dê 15 minutos para a realização desse exercício.
- Peça aos participantes que analisem a folha-tarefa 2 por dois ou três minutos. Peça que escolham um subsídio ou programa da Fundação que gostariam de discutir (Subsídios Globais, Subsídios Distritais, Pólio Plus ou Centros Rotary). Forme grupos com base nessas escolhas.
- Dê 10 minutos para cada grupo responder às perguntas correspondentes ao programa que escolheram.
- Nos últimos 5 minutos da atividade, cada grupo deve relatar o que discutiu.
- Forneça informações suplementares referentes às normas específicas ao distrito, se considerar necessário. Se adaptar a folha-tarefa a seu distrito, não se esqueça de imprimir cópias para distribuir aos participantes da sessão.

### PEÇA QUE CONSULTEM A FOLHA-TAREFA 2 Subsídios e programas da Fundação Rotária

## Com quem trabalharão para o alcance das metas do clube relacionadas à Fundação?

### PROJETE O SLIDE 5 Comissão da Fundação Rotária

#### Comissão da Fundação Rotária

- Estabelecer as metas da comissão voltadas ao alcance das metas do clube.
- Orientar rotarianos sobre a Fundação Rotária.
- Desenvolver e executar planos para contribuir financeiramente à Fundação Rotária e participar de seus subsídios e programas.



Seminário de Treinamento de Presidentes Eleitos de Clubes | 5  
Distrito XXXX

### 🗨️ PONTOS-CHAVE

- A comissão da Fundação Rotária é o principal recurso para ajudar o clube a alcançar suas metas referentes à Fundação.
- A comissão ajuda a informar os rotarianos sobre a Fundação Rotária.
- A comissão desenvolve e executa planos para contribuir financeiramente à Fundação Rotária e participar de seus subsídios e programas.

## Como pretendem apoiar a comissão da Fundação Rotária do seu clube?

### Possíveis respostas

- *Reunindo-se com o presidente da comissão da Fundação Rotária do clube no início de seu mandato para avaliar as metas anuais correntes e as de longo prazo.*
- *Ajudando a incentivar a participação do clube nos subsídios e programas da Fundação Rotária.*
- *Incentivando os sócios a efetuar doações.*
- *Identificando os recursos disponíveis para favorecer a participação do clube nos programas da entidade.*

### 🗨️ PROJETE O SLIDE 6 Qualificação do clube

#### Qualificação do clube

- Assinar e concordar com o Memorando de Entendimento.
- Enviar pelo menos um representante do clube ao seminário distrital sobre gerenciamento de subsídios.
- Seguir outras normas de qualificação determinadas pelo distrito.

Seminário de Treinamento de Presidentes Eleitos de Clubes | 6  
Distrito XXXX

### PONTOS-CHAVE

- Como a Fundação Rotária está delegando aos distritos maior controle sobre os fundos de subsídios, para poderem receber verbas da Fundação estes devem implementar um processo de qualificação dos clubes.
- Para serem qualificados, os clubes deverão:
  - Submeter ao presidente da comissão distrital de subsídios uma cópia assinada do Memorando de Entendimento, atestando que irá seguir suas determinações.
  - Enviar pelo menos um representante do clube ao seminário distrital sobre gerenciamento de subsídios.
  - Cumprir qualquer requisito adicional de qualificação determinado pelo distrito.
- O presidente da comissão distrital da Fundação Rotária dá assistência à comissão de clube da Fundação Rotária e é o principal contato para informações sobre os subsídios distritais.
- A comissão distrital de subsídios supervisiona o processo de qualificação dos clubes e é a principal fonte informativa sobre todos os subsídios da Fundação.

### PEÇA QUE CONSULTEM A FOLHA-TAREFA 3 Memorando de Entendimento — Clube

---

#### *Lembretes ao instrutor*

- Dê 5 minutos para a realização deste exercício.
- Peça aos participantes para consultar a folha-tarefa 3.
- Informe aos participantes o que é necessário para qualificar os clubes.
- Forneça informações suplementares referentes às normas específicas ao distrito, se considerar necessário.

# Adendo sobre o Plano Visão de Futuro

## PROJETE O SLIDE 7 Cronograma do Plano Visão de Futuro

### PONTO-CHAVE

- O Plano Visão de Futuro será implementado como segue:

**2009-10:** Clubes e distritos se preparam para usar o novo modelo de outorga de subsídios.

- Trabalhem com a comissão distrital da Fundação Rotária para qualificar os clubes para solicitar subsídios da Fundação.
- Com o auxílio da comissão de clube da Fundação, submetam seus pedidos de subsídios da Fundação a partir de abril.

**2010-11:** Início da outorga de subsídios da Fundação aos distritos participantes da fase experimental.

- Recebimento dos fundos de subsídios global e distrital.

## OBSERVAÇÕES

**Plano Visão de Futuro**

2009-10

- Tornar-se qualificado
- Começar a solicitar subsídios

2010-11

- Subsídios outorgados a solicitantes

Seminário de Treinamento de Presidentes Eleitos de Clubes | 7  
Distrito XXXX

### Apoio à Fundação Rotária

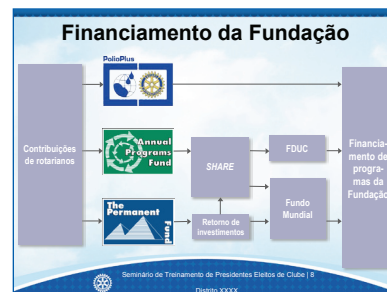
(20 minutos) das \_\_\_\_\_ às \_\_\_\_\_

#### PROJETE O SLIDE 8

#### Apoio financeiro à Fundação Rotária

#### PONTOS-CHAVE

- O Pólio Plus apoia atividades de imunização organizadas pelo Rotary International e os demais parceiros da Iniciativa Global de Erradicação da Pólio (Organização Mundial da Saúde, Unicef e Centro Norte-Americano de Controle e Prevenção de Doenças).
- O Fundo Anual para Programas e o Fundo Permanente são as principais fontes de financiamento dos subsídios da Fundação Rotária.
- Contribuições ao Fundo Anual para Programas são investidas por três anos, sendo que os ganhos com este ciclo de investimento são usados para cobrir despesas administrativas.
- As contribuições dos distritos em determinado ano rotário são divididas igualmente entre o Fundo Distrital de Utilização Controlada e o Fundo Mundial.
- Os distritos podem utilizar o Fundo Distrital de Utilização Controlada para participar de subsídios distritais e globais.
- O Fundo Mundial financia subsídios e programas dos quais todos os distritos podem participar, como Centros Rotary de Estudos Internacionais e subsídios globais.
- O Fundo Permanente é o fundo de dotações da entidade, através do qual o principal é mantido e uma porção dos rendimentos de cada ano é usada para financiar subsídios e programas da entidade.



### O que farão para que os sócios contribuam aos três fundos?

#### Lembretes ao instrutor

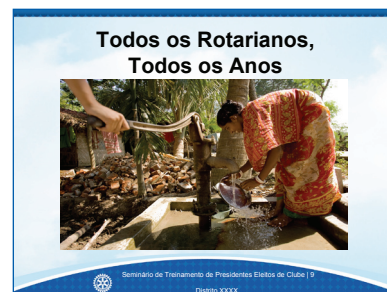
- Analise o formulário Metas do Clube quanto a Captação de Recursos. Uma cópia deste foi incluída para os presidentes eleitos nos materiais do PETS enviados aos governadores eleitos.
- Presidentes eleitos de clube informam o governador eleito por meio deste formulário sobre as metas do clube para o Fundo Anual para Programas, Pólio Plus e Fundo Permanente.
- Os formulários devem ser submetidos durante este seminário ou em data determinada pelo governador eleito.

### O que a iniciativa Todos os Rotarianos, Todos os Anos significa para o seu clube?

#### PROJETE O SLIDE 9 Todos os Rotarianos, Todos os Anos

#### Possíveis respostas

- *Todo rotariano encaminha doações anualmente ao Fundo Anual para Programas.*
- *Toda criança merece aprender a ler e escrever.*
- *Toda comunidade deve ter água potável.*
- *Todos têm o direito de viver em um mundo sem pólio.*



### **Qual é o seu papel no que se refere à iniciativa Todos os Rotarianos, Todos os Anos?**

#### *Possíveis respostas*

- *Doar à Fundação Rotária no início do ano rotário.*
- *Incentivar cada sócio do clube a doar anualmente.*
- *Informar os sócios sobre como suas doações ao Fundo Anual para Programas apoiam os programas da Fundação que promovem o bem no mundo.*
- *Homenagear rotarianos que apoiam a Fundação Rotária.*

### **Como seus clubes arrecadarão fundos para combater a pólio?**

### **Os clubes já definiram as metas para arrecadação de fundos?**

#### **🔑 PONTOS-CHAVE**

- A meta global de doação ao Fundo Anual para Programas tem por base as metas dos clubes.
- Para estabelecer uma meta desafiadora de arrecadação ao Fundo Anual para Programas, os presidentes eleitos devem analisar as doações anteriores do clube à Fundação.
- A meta do Fundo Anual para Programas é também a promessa dos rotarianos de fazer deste um mundo melhor.

### **Porque é importante exercer responsabilidade fiduciária nas verbas da Fundação?**

#### **🔑 PONTOS-CHAVE**

- Os fundos que apoiam os subsídios da Fundação Rotária foram doados por companheiros rotarianos.
- Participantes de projetos de subsídios devem administrar de maneira correta e transparente os fundos recebidos da Fundação Rotária.
- Responsabilidade fiduciária inclui um bom planejamento do projeto, entrega de inscrições, envolvimento de rotarianos, transparência em todas as transações financeiras e elaboração de relatórios acurados.
- O uso apropriado das verbas da Fundação ajuda a projetar a imagem da entidade como sendo uma organização idônea e eficaz.

### **Como o seminário distrital da Fundação Rotária pode ajudar seu clube a alcançar as metas referentes à Fundação?**

#### **🔑 PONTO-CHAVE**

- O seminário distrital da Fundação Rotária oferece oportunidade de:
  - Compartilhar as metas para o ano entrante.
  - Aprender sobre recursos e ferramentas que ajudam a motivar os rotarianos nos clubes a apoiar a Fundação Rotária.
  - Compreender a importância de colaborar financeiramente com os subsídios e programas da Fundação.

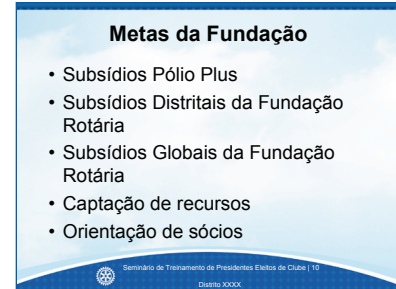
# Adendo sobre o Plano Visão de Futuro

## PROJETE O SLIDE 10 Metas da Fundação

### *Lembretes ao instrutor*

- Dê 5 minutos para a realização deste exercício.
- Peça aos participantes para escrever no verso da folha de resumo cinco metas para o próximo ano relativas aos cinco pontos projetados na tela.

## OBSERVAÇÕES



**☞ Quais são as metas de seu clube com relação à promoção do Desafio 200 Milhões de Dólares do Rotary?**

**☞ Que tipos de subsídios gostariam que seu clube se inscrevesse para receber? Em que áreas de enfoque gostariam que os sócios de seu clube se concentrassem?**

**☞ Quais são suas metas de captação de recursos, como contribuição ao Fundo Anual para Programas, Fundo Permanente e Pólio Plus?**

**☞ Que metas de aprendizado vocês definirão para seu clube para ajudar os sócios a se familiarizar com o Plano Visão de Futuro?**

# Adendo sobre o Plano Visão de Futuro

## PROJETE O SLIDE 11 Recursos

**Para onde poderão encaminhar os sócios para que suas perguntas sobre a Fundação Rotária sejam respondidas?**

### PONTOS-CHAVE

- Para mais informações, envie e-mail para [futurevision@rotary.org](mailto:futurevision@rotary.org) e leia as páginas do site [www.rotary.org/pt/aboutus/therotaryfoundation/futurevision](http://www.rotary.org/pt/aboutus/therotaryfoundation/futurevision).
- Entre os recursos da Fundação Rotária temos:
  - Comissão distrital da Fundação Rotária
  - Coordenador regional da Fundação Rotária
  - Funcionários da Fundação Rotária na sede mundial do RI
  - Todos os Rotarianos, Todos os Anos — Kit Sucesso
  - Para mais informações sobre os reconhecimentos da Fundação, contribuições ao Pólio Plus ou andamento de pedidos de subsídios, envie e-mail a [contact.center@rotary.org](mailto:contact.center@rotary.org).

**Que outros recursos poderiam ser úteis?**

## OBSERVAÇÕES

**Recursos do Plano Visão de Futuro**

- Visite:  
[www.rotary.org/pt/aboutus/therotaryfoundation/futurevision](http://www.rotary.org/pt/aboutus/therotaryfoundation/futurevision)
- E-mail:  
[futurevision@rotary.org](mailto:futurevision@rotary.org)  
[contact.center@rotary.org](mailto:contact.center@rotary.org)

Seminário de Treinamento de Presidentes Eleitos de Clubes | 11  
Distrito XXXX

EVERY ROTARIAN EVERY YEAR

### Revisão

(5 minutos) das \_\_\_\_\_ às \_\_\_\_\_

#### Lembretes ao instrutor

- Cheque os objetivos para certificar-se de que todos os tópicos foram devidamente abordados. Responda às perguntas apresentadas.
- Usando a folha de resumo, peça que contem algo que tenham aprendido e uma medida que implementarão como resultado desta sessão. Os participantes poderão dirigir-se à pessoa que estiver ao seu lado ou ao grupo inteiro.
- Agradeça aos participantes.

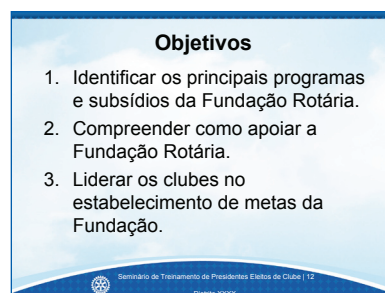
#### PROJETE O SLIDE 12

#### Objetivos

#### PEÇA QUE CONSULTEM A FOLHA-TAREFA 1

#### Resumo

#### Encerramento



**Objetivos**

1. Identificar os principais programas e subsídios da Fundação Rotária.
2. Compreender como apoiar a Fundação Rotária.
3. Liderar os clubes no estabelecimento de metas da Fundação.

Seminário de Treinamento de Presidentes Eleitos de Clubes | 12  
Distrito XXXX



## Adendo sobre o Plano Visão de Futuro

# Folha-Tarefa 2

### Subsídios e programas da Fundação Rotária

Examine as informações apresentadas a seguir sobre cada subsídio e programa da Fundação Rotária. Discuta as respectivas perguntas com seu grupo.

#### Subsídios Pólio Plus

Apoiam atividades de imunização organizadas pelo Rotary e por seus parceiros da Iniciativa Global de Erradicação da Pólio — Organização Mundial da Saúde, Unicef e Centro Norte-Americano de Controle e Prevenção de Doenças — informando os rotarianos sobre o andamento dos trabalhos, incentivando a cobertura da mídia, participando dos Dias Nacionais de Imunização e fornecendo recursos em regiões de risco ou onde a poliomielite prevalece.

1. Se seu clube jamais apoiou o Pólio Plus, o que poderia fazer para conhecer mais este programa?
2. De que maneiras poderão aumentar a conscientização sobre erradicação da pólio em seu clube e na comunidade?
3. Qual será sua meta em benefício do Pólio Plus este ano?

#### Subsídios Distritais da Fundação Rotária

Os Subsídios Distritais permitem aos clubes e distritos atender a necessidades específicas em suas comunidades e no exterior. Eles serão outorgados aos distritos como subsídios seccionais, e os clubes deverão requisitar uma parte dos fundos à comissão distrital da Fundação Rotária. Cada distrito irá gerenciar o processo de maneira própria, portanto, cheque com a comissão da Fundação Rotária quais são as normas específicas a seu distrito. Os distritos serão autorizados a usar parte de seu FDUC para ajudar a financiar os projetos dos clubes.

1. Como obterão consenso sobre quais projetos de clube serão elegíveis a receber subsídios distritais?
2. Como gerenciarão o processo de pedido de subsídio distrital e implementação do projeto?
3. Como irão promover seu projeto local e internacionalmente?

# Adendo sobre o Plano Visão de Futuro

## **Subsídios Globais da Fundação Rotária**

Os Subsídios Globais da Fundação Rotária visam apoiar projetos de grande porte, alto impacto e resultados autossustentáveis em uma das seis áreas de enfoque. Eles serão administrados pela Fundação, de maneira similar aos Subsídios Equivalentes.

Áreas de enfoque:

- Paz e prevenção/resolução de conflitos
- Prevenção e tratamento de doenças
- Recursos hídricos e saneamento
- Saúde materno-infantil
- Educação básica e alfabetização
- Desenvolvimento econômico e comunitário

Clubes e distritos podem criar seus próprios projetos de subsídios globais em uma das áreas de enfoque ou participar de projetos conjuntos executados pela Fundação Rotária em colaboração com parceiros estratégicos.

Os projetos de Subsídios Globais desenvolvidos por clube ou distrito são parcialmente financiados por outros parceiros e recebem equiparação do Fundo Mundial da Fundação Rotária para projetos de no mínimo US\$30.000.

Subsídios Globais Conjuntos são desenvolvidos pela Fundação e seus parceiros estratégicos. O Fundo Mundial e o parceiro estratégico financiam 100% da iniciativa, a qual é implementada por rotarianos.

1. Em que áreas de enfoque seu clube irá se concentrar?
2. Que opção parece ser mais interessante para seu clube: subsídios globais desenvolvidos por clube ou distrito, ou subsídios globais conjuntos?
3. Como poderão encontrar parceiros internacionais?

## **Centros Rotary de Estudos Internacionais**

As Bolsas Rotary pela Paz Mundial possibilitam o envio de bolsistas para estudar em um dos Centros Rotary de Estudos Internacionais e fazer mestrado em relações internacionais, administração pública, desenvolvimento sustentável, estudos da paz e resolução de conflitos, ou campo correlato, ou curso de três meses de aperfeiçoamento profissional em paz e resolução de conflitos.

1. Como irão identificar doadores potenciais na comunidade?
2. Que processo seu clube utiliza para selecionar candidatos a um programa?
3. Como irão envolver pessoas que já participaram com aquelas que estão participando? Como seu clube mantém contato com ex-participantes dos programas?

## Folha-Tarefa 3

### PLANO VISÃO DE FUTURO DA FUNDAÇÃO ROTÁRIA FASE EXPERIMENTAL

#### MEMORANDO DE ENTENDIMENTO — CLUBE

Este Memorando de Entendimento oficial, fornecido pela Fundação Rotária aos participantes da fase experimental do Plano Visão de Futuro, é um acordo firmado entre o clube e o respectivo distrito detalhando as medidas que o clube implementará para assegurar transparência administrativa e gerenciamento financeiro apropriado. Ao assinar este documento, o clube concorda em adotar procedimentos para cumprir os seguintes requisitos da Fundação Rotária:

1. Termos de qualificação
2. Responsabilidades dos dirigentes do clube quanto à qualificação
3. Gerenciamento financeiro
4. Arquivamento da documentação
5. Relatórios sobre o uso dos fundos dos subsídios
6. Sistema para informar e solucionar questões de malversação de fundos

#### 1. Termos de qualificação

- A. Satisfeitos os requisitos de qualificação, o clube estará qualificado pelo período de um ano.
- B. Firmado este acordo e após recebidos os fundos de subsídio da Fundação Rotária, o clube concorda e confirma que, enquanto entidade, tem inteira responsabilidade sobre tais fundos, independente de qual pessoa, pessoas ou grupo os controlam.
- C. O clube qualificado deve tornar público quaisquer conflitos de interesses que possam existir, conforme rezam as Diretrizes sobre Conflito de Interesses da seção 7.030. do Código Normativo da Fundação Rotária.
- D. O clube deve cooperar com as auditorias da Fundação e do distrito.

#### 2. Responsabilidades dos dirigentes do clube quanto à qualificação

- A. Um sócio do clube deve ser indicado para administrar o processo de qualificação do clube e garantir que medidas fiduciárias e práticas idôneas de gerenciamento sejam respeitadas em todos os projetos com subsídios da Fundação Rotária.
- B. O clube deve estabelecer um plano de sucessão para garantir o arquivamento adequado de toda documentação.
- C. O presidente eleito ou um representante do clube deve comparecer ao treinamento distrital sobre qualificação e gerenciamento de subsídios.

#### 3. Gerenciamento financeiro

- A. O clube deve manter uma conta exclusiva para entrada e saída de fundos de Subsídios Distritais e Globais da Fundação Rotária, de acordo com as leis locais aplicáveis.
  1. Se for uma conta corrente que renda juros, todo juro ganho deverá ser documentado e usado para custear atividades elegíveis e aprovadas do projeto de subsídio, ou então remetido à Fundação ou ao distrito.
  2. Os fundos do subsídio não podem ser investidos nem depositados em contas de investimento, como CDBs, ações, bonds, fundos de investimento, entre outras.
  3. A assinatura de dois rotarianos deve ser exigida para cheques e saques.
- B. O clube deve instituir um plano de gerenciamento financeiro com procedimentos para:
  1. Manter um sistema contábil que inclua o registro de entradas e saídas monetárias, com arquivamento de recibos de valor igual ou superior a US\$75, ou de qualquer outro valor se exigido por lei local aplicável.

# Adendo sobre o Plano Visão de Futuro

2. Proporcionar entrega de fundos, conforme apropriado, diretamente para rotarianos, fornecedores e beneficiários conforme aprovado no pedido de subsídio. Fundos não empregados imediatamente devem ser mantidos na conta do projeto até que sejam utilizados para pagar despesas do projeto ou devolvidos à Fundação Rotária ou ao distrito.
3. Manter registros separados de entrada e saída, marcando juros ganhos ou recuperações financeiras aplicáveis.
4. Manter um livro-diário registrando os fundos separadamente para cada projeto.
5. Estabelecer sistema de inventário para controle de equipamentos e itens adquiridos com fundos do subsídio, e manter registro dos itens comprados, produzidos e/ou distribuídos por meio do projeto.
6. Garantir a conciliação mensal da conta bancária.
7. Estabelecer um plano para transferência de direito de gerenciamento da conta para o evento de mudança de líderes nos cargos com esta responsabilidade.
8. Garantir que todas as atividades do projeto, inclusive conversão de moeda, estejam de acordo com a legislação local.

## 4. Arquivamento da documentação

- A. O clube deve criar um sistema de manutenção de arquivos cuidando para que os seguintes documentos originais sejam guardados por no mínimo cinco anos, ou mais se exigido por lei local (esta lista pode ser expandida):
    1. Documentos relacionados à qualificação.
    2. Registros e documentação referentes a normas e procedimentos exigidos pelo Memorando de Entendimento do clube.
    3. Informações sobre Subsídios Distritais e Globais, inclusive documentação de todos os subsídios recebidos, propostas e pedidos de subsídios, acordos referentes aos subsídios, relatórios enviados à Fundação e ao distrito, recibos e faturas para todas as compras feitas com fundos do subsídio, e correspondências eletrônicas e impressas.
  - B. Os documentos devem ser arquivados em local conhecido pelos sócios do clube e de fácil acesso, e ser entregues à Fundação Rotária ou ao distrito sempre que requisitado por estes ou por ocasião de auditoria.
5. O clube deve elaborar relatório especificando o uso de subsídios, conforme determinado nos Termos e Condições do Rotary para Outorga de Subsídios Distritais e Subsídios Globais da Fundação Rotária.
  6. O clube deve relatar ao distrito qualquer potencial malversação ou irregularidade no uso dos fundos do subsídio.

## 7. Autorização e Acordo

*Nós, responsáveis por administrar as atividades concernentes ao subsídio do Rotary Club de \_\_\_\_\_, certificamos que o clube está ciente de que deverá cumprir os requisitos relacionados neste Memorando de Entendimento e notificar o Distrito \_\_\_\_\_ do Rotary International sobre qualquer alteração que faça às normas ou aos procedimentos relativos a tais requisitos.*

Presidente do clube	
Mandato	
Nome	
Assinatura	
Data	

Presidente eleito do clube	
Mandato	
Nome	
Assinatura	
Data	