

# Manual da Comissão da Fundação Rotária 2011-12 — Plano Visão de Futuro —

Parte do Kit para Dirigente de Clube

ROTARY INTERNATIONAL®



Esta é a edição de 2011-12 do Manual da Comissão Distrital da Fundação Rotária, para uso específico pelos distritos pilotos do Plano Visão de Futuro. As informações aqui contidas são baseadas nos Estatutos Prescritos para o Rotary Club, no Regimento Interno Recomendado para o Clube, nos Estatutos e no Regimento Interno do RI, no Código Normativo do Rotary e no Código Normativo da Fundação Rotária, os quais devem ser consultados se necessitar de mais detalhes. Alterações efetuadas em tais documentos pelo Conselho de Legislação de 2010, Conselho Diretor do RI ou Conselho de Curadores da Fundação após a impressão deste manual revogam as respectivas normas aqui dispostas.

# Conteúdo

---

<b>Introdução</b>	<b>1</b>
<hr/>	
<b>1 Fundação Rotária</b>	<b>3</b>
Subsídios e programas da Fundação Rotária	3
Contribuições à Fundação Rotária	9
<hr/>	
<b>2 Atribuições e responsabilidades da comissão</b>	<b>11</b>
Presidente da Comissão de Clube da Fundação Rotária	12
Orientação de associados em assuntos da Fundação	13
A comissão	14
Subcomissões	15
Estabelecimento de metas	15
Orçamento	16
Comunicação	17
<hr/>	
<b>3 Recursos</b>	<b>19</b>
<b>Apêndices</b>	<b>21</b>
Excerto sobre a Fundação Rotária nas Diretrizes para Aumentar a Eficácia dos Rotary Clubs	21
Memorando de Entendimento — Clube	22
Cronograma de Processamento dos Subsídios Globais	23
Questões para discussão sobre a Assembleia Distrital	24
<b>Folhas-tarefa</b>	<b>25</b>
Resumo	25
Metas	26
Plano de ação	27
Subsídios da Fundação Rotária	28
Estudo de caso: Comissão da Fundação Rotária	29



# Introdução

Como parte de distrito piloto do Plano Visão de Futuro, seu clube terá a oportunidade de testar o novo modelo de subsídios. As seguintes atividades permanecerão iguais durante a fase piloto: Pólio Plus, Centros Rotary pela Paz, captação de recursos e prêmios da Fundação Rotária.

Esta parte do Manual da Comissão da Fundação Rotária, com ênfase no Plano Visão de Futuro, foi elaborada para ajudar comissões do mundo todo a estabelecer metas e compreender suas atribuições. Considerando que as responsabilidades das comissões variam de acordo com as leis, culturas e procedimentos locais, as sugestões aqui contidas devem ser adaptadas de acordo com as necessidades do clube. Nos campos “Mundo afora”, você verá exemplos de como as atribuições diferem de um clube a outro. Além disso, não deixe de ler as dicas dos campos “Lembrete”.

Esta publicação é composta de três sessões. A primeira descreve as principais responsabilidades da comissão, a segunda, as atribuições do seu presidente e a terceira, recursos úteis disponibilizados pelo RI e pela Fundação. Em seguida às seções, foram colocados os apêndices, inclusive as Diretrizes para Aumentar a Eficácia dos Rotary Clubs e uma lista de questões para discussão, além de folhas-tarefas para uso na Assembleia Distrital.

Utilize este manual para se preparar para a função de presidente da Comissão da Fundação Rotária. Não deixando de fazer uma leitura antes da Assembleia Distrital e de levá-lo ao evento em si. Dê atenção especial às perguntas do apêndice 4, que o ajudarão a aproveitar ao máximo as discussões facilitadas. Terminado o treinamento, esta publicação será útil ao seu trabalho com os demais rotarianos do clube.



### **Lembrete**

É importante que o presidente da comissão distribua cópias da seção 1 aos demais membros para que eles saibam quais são suas responsabilidades.

O Plano de Liderança de Clube recomenda que os Rotary Clubs possuam as seguintes comissões permanentes em sua estrutura administrativa:

- Administração do clube
- Desenvolvimento do Quadro Associativo
- Imagem pública
- Projetos humanitários
- Fundação Rotária

Há um manual específico para cada comissão, no qual estão destacadas as responsabilidades de seus integrantes, bem como recursos disponíveis, atribuições específicas e materiais de apoio. Entregue aos membros cópias de informações que lhes dizem respeito. Este manual é parte do Kit para Dirigente de Clube (225-PT) e pode ser baixado gratuitamente no site [www.rotary.org/pt](http://www.rotary.org/pt). Informações gerais sobre o Plano Visão de Futuro podem ser encontradas em [www.rotary.org/pt/fvclub](http://www.rotary.org/pt/fvclub).

Tenha sempre em mente que seu Rotary Club e mais de 33.000 outros fazem parte do Rotary International e que todos se beneficiam dos serviços e recursos proporcionados pela organização, entre eles publicações, informações no site [www.rotary.org/pt](http://www.rotary.org/pt), subsídios da Fundação Rotária e apoio de funcionários da sede mundial em Evanston e de sete escritórios internacionais.

### **Comentários?**

Se tiver dúvidas ou comentários sobre este manual ou qualquer material de treinamento encaminhe-os a:

Leadership Education and Training Division  
Rotary International  
One Rotary Center  
1560 Sherman Avenue  
Evanston, IL 60201-3698 EUA  
E-mail: [leadership.training@rotary.org](mailto:leadership.training@rotary.org)  
Tel.: +1-847-866-3000  
Fax: +1-847-866-9446

# Fundação Rotária



A Fundação Rotária depende exclusivamente das contribuições de rotarianos e de simpatizantes da entidade. Graças aos subsídios da Fundação Rotária, os rotarianos são capazes de promover a boa vontade, paz e compreensão mundial por meio de apoio a iniciativas de melhoria da saúde e da educação, e do combate à pobreza.

## Subsídios e programas da Fundação Rotária

Os curadores da Fundação Rotária adotaram o Plano Visão de Futuro, uma abordagem estratégica inovadora que capacitará a Fundação a melhor cumprir sua Missão e a ajudará a se aprimorar nos próximos anos. Desenvolvido com base em sugestões de diversos rotarianos, o Plano tem o objetivo de:

- Simplificar os programas e operações da Fundação de forma consistente com sua Missão.
- Concentrar a prestação de serviços humanitários nas áreas em que causarão maior impacto, enfocando necessidades mundiais prioritárias que sejam pertinentes aos rotarianos.
- Oferecer opções de programas que contribuam ao alcance de metas locais e mundiais.
- Aumentar o senso de propriedade nos clubes e distritos, dando a eles maior autonomia para tomar decisões.
- Divulgar o trabalho da Fundação Rotária e promover a imagem pública do Rotary.



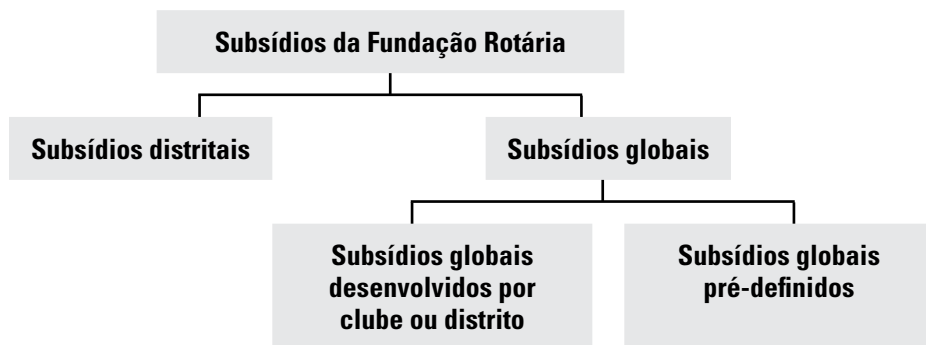
### Lembrete

Se tiver dúvidas sobre o Plano Visão de Futuro, envie e-mail a [futurevision@rotary.org](mailto:futurevision@rotary.org) ou acesse [www.rotary.org/pt/fvdistrict](http://www.rotary.org/pt/fvdistrict).

**Cronograma do Plano Visão de Futuro.** Cem distritos estão participando dos três anos da fase piloto do Plano Visão de Futuro:

- **2010-11:** Clubes trabalham com a Comissão Distrital da Fundação Rotária para se qualificarem para receber subsídios da Fundação. Um vez qualificados, clubes e distritos iniciam a solicitação de subsídios. A Fundação Rotária inicia a outorga de subsídios aos distritos pilotos e a seus clubes.
- **2011-12:** A Fundação Rotária continua a outorgar subsídios aos distritos pilotos e a seus clubes.
- **2012-13:** A Fundação Rotária continua a outorgar subsídios aos distritos pilotos e a seus clubes. Ajuste do modelo de subsídios com base em comentários dos distritos pilotos. Todos os clubes estão treinados e qualificados.
- **2013-14:** Os novos subsídios passam a ser outorgados no mundo inteiro e os programas remanescentes da Fundação são descontinuados.

**Nova estrutura de subsídios.** De acordo com a nova estrutura, a Fundação Rotária oferece dois tipos de subsídios: distritais e globais (compostos de subsídios desenvolvidos por clube ou distrito e subsídios pré-definidos). Veja os [Termos e Condições do Rotary para Outorga de Subsídios Distritais e Subsídios Globais da Fundação Rotária](#).



Verifique com o presidente da comissão distrital da Fundação Rotária como será o processo de pedido de subsídios distritais.

**Os subsídios distritais** permitem aos clubes e distritos desenvolver atividades de seu interesse que estejam em harmonia com a Missão da Fundação Rotária e que atendam a necessidades específicas em suas comunidades e no exterior. Os subsídios distritais são administrados pelos distritos. Os clubes enviam os pedidos de financiamento ao distrito e este determina qual será o valor do subsídio distrital que solicitará à Fundação Rotária (no máximo um por ano). Após o distrito receber o subsídio, ele distribui os fundos aos clubes.

### Exemplos

Clube solicita US\$3.000 ao distrito para comprar dicionários para três escolas locais de ensino fundamental.

Um clube pede ao distrito US\$2.500 para cobrir as mensalidades de curso de idioma para um bolsista a ser selecionado em escola local de ensino médio.

Um clube requisita US\$12.000 ao distrito para comprar ferramentas e alimentos para ajudar uma vila local atingida por tornado e pagar as despesas de viagem de três rotarianos.

**Os subsídios globais** oferecem a oportunidade de participar de projetos com enfoque mais estratégico e que, após sua conclusão, sejam mantidos em operação pela própria comunidade. Estes subsídios dão suporte a projetos de maior porte, com resultados de alto impacto em uma das seis áreas de enfoque abordadas na Missão da Fundação Rotária:

- Paz e prevenção/resolução de conflitos
- Prevenção e tratamento de doenças
- Recursos hídricos e saneamento
- Saúde materno-infantil
- Educação básica e alfabetização
- Desenvolvimento econômico e comunitário

Clubes e distritos podem criar seu próprio projeto de subsídio global em uma das áreas de enfoque ou participar de projetos executados pela Fundação Rotária em colaboração com parceiros estratégicos.

Se o projeto for desenvolvido por clube ou distrito, poderá receber subsídio global de, no mínimo, US\$15.000 do Fundo Mundial, para um orçamento do projeto de, pelo menos, US\$30.000. A outorga de verbas do Fundo Mundial tem por base a equiparação de parcelas do FDUC (US\$1 para US\$1) ou contribuições em dinheiro (US\$0,50 para US\$1). Subsídios globais devem envolver dois Rotary Clubs/distritos, incluindo um parceiro no país onde a atividade ou projeto será realizado e um parceiro internacional. Ambos devem ser participantes da fase experimental do Plano Visão de Futuro.

Antes de entregar o pedido, os parceiros devem encaminhar uma proposta à Fundação Rotária, descrevendo as atividades e os resultados esperados. Após a aprovação da proposta, o clube ou distrito tem seis meses para enviar on-line o pedido oficial. O presidente da Comissão Distrital da Fundação Rotária é responsável por autorizar o envio do pedido para avaliação pela Fundação.

## Exemplos

Vários clubes desejam enviar uma equipe de seis médicos rotarianos e um rotariano líder da equipe à Nigéria para ensinar a profissionais locais novas técnicas de cuidados materno-infantil em hospitais urbanos e rurais. O custo da viagem e dos suprimentos médicos será de US\$15.000. Após o treinamento, a equipe de médicos se reunirá com rotarianos locais para distribuir kits de saúde materno-infantil a clínicas em áreas rurais. As equipes de rotarianos, lideradas por profissionais médicos, darão treinamento básico sobre o uso do kit, a um custo de US\$15.000. O clube usará US\$15.000 em FDUC e a Fundação Rotária equipará US\$15.000 do Fundo Mundial.

Um clube deseja fornecer uma bolsa a um estudante universitário para que viaje a outro país para aprender como prevenir e tratar doenças tropicais. O custo total de mensalidades, viagem e hospedagem é de US\$42.000. Os clubes patrocinador e anfitrião enviarão um pedido à Fundação Rotária de US\$42.000. Os distritos parceiros contribuirão juntos US\$21.000 e a Fundação equipará US\$21.000 do Fundo Mundial.

Um clube que ajudou um Rotary Club da Guatemala em projeto para construir um poço foi solicitado a colaborar no planejamento de treinamentos para ensinar moradores locais a abrir e manter um negócio próprio. São necessários fundos para materiais e suprimentos de treinamento e viagens para oito rotarianos que treinarão 100 moradores durante um mês. Rotarianos irão fornecer uma verba inicial para abrir o negócio e os associados locais manterão contato com as pessoas treinadas para acompanhar o andamento de suas empreitadas. O clube pode contribuir US\$60.000 em FDUC e a Fundação, US\$60.000 do Fundo Mundial para custear os US\$120.000 do orçamento do projeto.

Subsídios globais pré-definidos são desenvolvidos pela Fundação e seus parceiros estratégicos. O Fundo Mundial e o parceiro estratégico financiam 100% da iniciativa, a qual é implementada por rotarianos. As opções para este tipo de subsídio são colocadas no Acesso ao Portal quando estiverem disponíveis.



### Lembrete

Para mais informações sobre qualificação, visite [www.rotary.org/pt/fvdistrict](http://www.rotary.org/pt/fvdistrict) ou envie e-mail a [fvqualification@rotary.org](mailto:fvqualification@rotary.org).

**Qualificação e gerenciamento de fundos.** Todos os recebedores de subsídios devem gerenciar adequadamente a verba recebida da Fundação Rotária, aplicando os devidos procedimentos fiscais. Um bom gerenciamento segue as diretrizes da Prova Quádrupla e inclui:

- Planejamento detalhado do projeto.
- Apresentação do formulário completo de pedido de subsídio e da documentação exigida.
- Participação direta de rotarianos na implementação do projeto.
- Transparência em todas as transações financeiras.
- Entrega de relatórios dentro do prazo.

Somente clubes qualificados podem solicitar subsídios globais da Fundação. Para se qualificar, é necessário

- Enviar um ou mais associados do clube ao Seminário Distrital sobre Gerenciamento de Subsídios.
- Assinar e seguir o [Memorando de Entendimento do Clube](#).
- Cumprir qualquer requisito adicional de qualificação determinado pelo distrito.

Para mais informações sobre gerenciamento de subsídios, consulte o [Manual sobre Gerenciamento de Subsídios](#).

**Pólio Plus.** O Pólio Plus é o programa corporativo do Rotary e de sua Fundação, e tem como meta erradicar a pólio. Mais de um milhão de rotarianos em todo o mundo contribuíram mais de US\$800 milhões ao Pólio Plus. Além disso, rotarianos servem como voluntários locais, apoiando clínicas e mobilizando as comunidades para que implementem atividades de combate à poliomielite.

O Rotary recebeu duas doações-desafio da Fundação Bill e Melinda Gates, em um total de US\$355 milhões e se comprometeu a equiparar US\$200 milhões desta quantia. Como o vírus da pólio foi erradicado em todos os países, com exceção de somente quatro, o envolvimento da maioria dos clubes com o Pólio Plus é feito por meio de eventos de captação de recursos para o Desafio 200 Milhões de Dólares do Rotary.

Todo clube pode ajudar a assegurar que a meta de erradicação da pólio seja alcançada, bastando seguir os passos abaixo:

- Realizar evento de captação de recursos com a participação do público em geral para promover os esforços do Rotary em prol da causa e angariar doações ao Desafio 200 Milhões de Dólares do Rotary.
- Contribuir ao desafio do Rotary, apoiando as atividades de erradicação global em países onde a doença seja endêmica.
- Dedicar a programação de uma reunião do clube ao tópico de erradicação da pólio.
- Assegurar que os associados permaneçam bem informados e envolvidos até que o mundo esteja livre da pólio.

Clubes situados em países endêmicos podem:

- Contatar os presidentes de Comissão Nacional Pólio Plus para pedir auxílio com atividades de vigilância.
- Colaborar com agentes de saúde locais para manter alto o índice de imunização contra a pólio e outras doenças.

**Centros Rotary pela Paz.** O programa dos Centros Rotary de Estudos Internacionais oferece Bolsas Rotary pela Paz aos interessados em obter mestrado nas áreas de paz, relações internacionais e resolução de conflitos, ou obter certificado em estudos sobre paz e conflitos, em um dos Centros Rotary. Este programa continuará funcionando da mesma maneira para distritos pilotos e não-pilotos do Plano Visão de Futuro.

Os clubes podem indicar candidatos às Bolsas Rotary pela Paz à Comissão Distrital da Fundação Rotária. Verifique com a comissão do seu distrito quais são os prazos locais. Todas as inscrições devem ser recebidas pela Fundação até 1º de julho.

Rotarianos colaboram com a seleção, orientação e hospedagem dos bolsistas. Seu clube pode se envolver de várias maneiras, como por exemplo:

- Convidando bolsistas atuais e anteriores para relatar suas experiências aos associados do clube.
- Indicando candidatos às Bolsas Rotary pela Paz para consideração do distrito.
- Servindo como anfitrião e conselheiro aos bolsistas.

**Trabalho com ex-participantes de programas da Fundação Rotária.** Desde 1947, mais de 118.000 pessoas participaram de programas da Fundação Rotária. É importante manter contato com os alumni em sua área, uma vez que eles podem ajudar na promoção da entidade, além de serem doadores potenciais. Ex-participantes de programas também podem ajudar o clube a:

- Estabelecer conexões entre Rotary Clubs de diferentes países em prol de projetos humanitários e companheirismo.
- Compartilhar com os associados e com a mídia a importância da experiência vivenciada em programa rotário.
- Promover a oportunidade de participação no programa.
- Colaborar com a seleção, orientação e hospedagem dos participantes.
- Tornar-se associado do clube local.

Contate o presidente da Comissão de Desenvolvimento do Quadro Associativo em sua região para encontrar maneiras de integrá-los nas atividades do clube.

**SHARE e o Fundo Distrital de Utilização Controlada (FDUC)** Através do SHARE, contribuições à Fundação Rotária são transformadas em subsídios, os quais financiam projetos que melhoram o mundo e transformam vidas. Os curadores da Fundação Rotária envolvem rotarianos do mundo todo no processo de tomada de decisões para financiar programas da Fundação. Nenhuma outra fundação dá a seus doadores tanta liberdade de decisão para utilizar suas contribuições.

Ao final de cada ano rotário, as doações de todos os Rotary Clubs de cada distrito ao Fundo Anual para Programas são divididas da seguinte forma:

- 50% são creditados no Fundo Mundial
- 50% são creditados no Fundo Distrital de Utilização Controlada (FDUC)

A parcela encaminhada ao Fundo Mundial financia os programas da Fundação, dos quais todos os distritos rotários podem participar. A porção creditada no FDUC é usada pelos distritos para patrocinar subsídios e programas de sua própria escolha.

A Fundação Rotária possui ciclo de financiamento pelo qual as contribuições dos distritos aos programas são despendidas três anos após terem sido recebidas. Este sistema dá aos distritos a chance de se prepararem para participar dos programas e selecionarem os candidatos, ao mesmo tempo em que possibilita à Fundação investir as contribuições. Os rendimentos das doações cobrem as despesas com atividades administrativas e de captação de recursos.

A Comissão Distrital da Fundação Rotária é responsável por decidir como utilizar as verbas disponíveis do Fundo Distrital de Utilização Controlada, após consultar os clubes do distrito. Contate o presidente da Comissão Distrital da Fundação Rotária para se informar como o distrito planeja utilizar as alocações do FDUC.



### Mundo afora

Alguns clubes usam versões locais do Formulário Universal de Contribuição (123-PT) e do *Multiple Donor Form* (094-EN). Cheque com o tesoureiro que está saindo, se este é o caso do seu clube.

## Contribuições à Fundação Rotária

Os programas da Fundação Rotária são financiados por contribuições de pessoas em todo o mundo. Quando os rotarianos têm participação ativa nos esforços para fazer do mundo um lugar melhor, através de educação, intercâmbios culturais e projetos humanitários, eles passam a compreender a importância do apoio financeiro à Fundação Rotária. Contribuições enviadas à Fundação podem ser direcionadas ao Fundo Anual para Programas, ao Fundo Permanente ou ao Fundo Pólio Plus.

Doações devem ser enviadas por meio do Formulário Universal de Contribuição ou *Multiple Donor Form*.



### Fundo Pólio Plus — Desafio 200 Milhões de Dólares do Rotary:

Atualmente, o maior desafio na luta contra a pólio é financeiro.

Apesar da considerável quantia despendida, são necessárias ainda mais verbas para ajudar as crianças dos quatro países onde a doença é endêmica. Em reconhecimento ao magnífico trabalho realizado pelo Rotary e sua rede de voluntários, a Fundação Bill e Melinda Gates doou à organização um total de US\$355 milhões. O Rotary, por sua vez, deverá equiparar US\$200 milhões deste total até 30 de junho de 2012. Juntas, a Fundação Rotária e Fundação Gates irão prover meio bilhão de dólares à erradicação da pólio.

Rotarianos devem ser incentivados a fazer doações ao Fundo Pólio Plus de modo a ajudar o Rotary a vencer o Desafio 200 Milhões de Dólares. Além disso, os clubes devem realizar eventos de captação de recursos para a mesma causa. Subsídios outorgados por meio deste fundo financiam Dias Nacionais de Imunização e atividades de vigilância.



### Lembrete

Por meio do Acesso ao Portal, em [www.rotary.org/pt](http://www.rotary.org/pt), os presidentes de Comissão Distrital da Fundação Rotária podem ver os relatórios de contribuições e reconhecimentos da entidade. A autorização de acesso é dada pelo presidente ou secretário do clube.



### Fundo Anual para Programas. O Fundo Anual para Programas

é a principal fonte de apoio aos subsídios e às atividades da Fundação. Os rotarianos são incentivados a fazer contribuições anuais à Fundação Rotária. Para motivar a participação nesta iniciativa, o presidente de clube deverá:

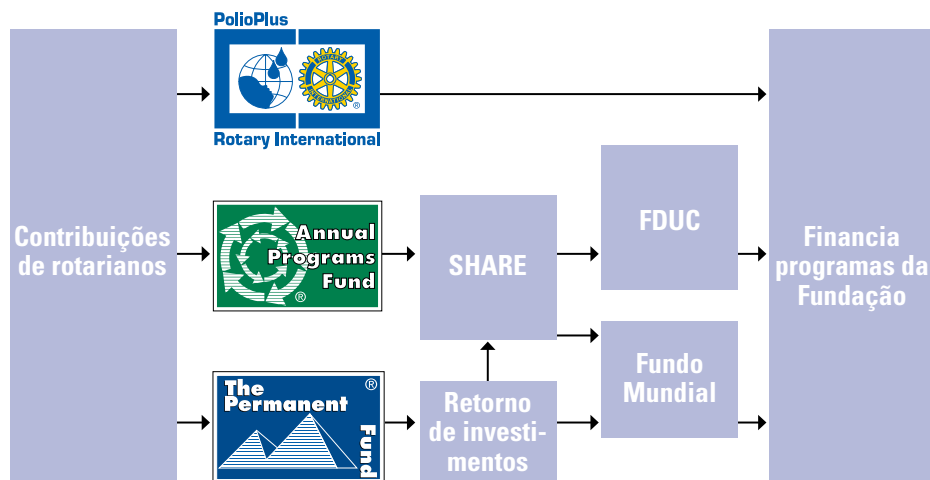
- Fazer sua doação à Fundação Rotária no início do ano rotário.
- Incentivar cada associado do clube a doar anualmente.
- Informar os associados sobre como suas doações ao Fundo Anual para Programas fortalecem subsídios e atividades da Fundação que promovem o bem no mundo.
- Homenagear aqueles que apoiam a Fundação Rotária.



### Fundo Permanente. O Fundo Permanente é o fundo de dotações

do Rotary. O capital principal nunca é despendido e somente os rendimentos são direcionados aos subsídios e às atividades da Fundação. Doações ao fundo podem ser feitas em dinheiro, valores mobiliários, legados ou acordos de renda vitalícia. Muitos rotarianos fazem contribuições significativas ao Fundo Permanente, inclusive aqueles que desejam apoiar os Centros Rotary pela Paz. Se houver em seu clube um rotariano capaz de fazer doação de grande montante à Fundação Rotária, contate o coordenador regional da Fundação Rotária ou assistente de coordenador regional da Fundação Rotária que atende a sua área.

## Apoio financeiro à Fundação Rotária



**Fundos provenientes da comunidade.** A maioria das doações à Fundação provem de rotarianos, mas a comunidade também contribui em eventos de captação de recursos e por meio de doações individuais. Considere realizar campanhas para arrecadar verbas e incentivar os residentes a dar suporte ao clube e à Fundação Rotária. Para mais informações sobre captação de recursos, consulte o Manual da Comissão de Projetos de Prestação de Serviços.

**Reconhecimento por contribuições.** O agradecimento pelas doações recebidas é o primeiro passo para conseguir novas doações. O reconhecimento por contribuições é outorgado pela Fundação Rotária em apreciação às doações financeiras encaminhadas ou prometidas.

RECONHECIMENTOS DA FUNDAÇÃO ROTÁRIA	
RECONHECIMENTOS INDIVIDUAIS	RECONHECIMENTO A CLUBES
CONTRIBUINTE ESPECIAL DA FUNDAÇÃO ROTÁRIA	FLÂMULAS PARA CLUBES COM 100% DE CONTRIBUINTES ESPECIAIS DA FUNDAÇÃO ROTÁRIA (OUTORGADAS ANUALMENTE)  FLÂMULA TODOS OS ROTARIANOS, TODOS OS ANOS (OUTORGADA ANUALMENTE)  FLÂMULA PARA OS TRÊS CLUBES DO DISTRITO COM MAIORES CONTRIBUIÇÕES PER CAPITA (OUTORGADA ANUALMENTE)  FLÂMULAS PARA CLUBES COM 100% DE COMPANHEIROS PAUL HARRIS (MEDIANTE SOLICITAÇÃO)
COMPANHEIRO PAUL HARRIS	
COMPANHEIRO PAUL HARRIS POR DOAÇÕES MÚLTIPLAS	
DOAÇÕES EM HOMENAGEM PÓSTUMA	
CERTIFICADO PARA COMPANHEIRO PAUL HARRIS POR HOMENAGEM PÓSTUMA	
SOCIEDADE ARCH C. KLUMPH	
DOADOR EXTRAORDINÁRIO	
BENFEITOR	
FLÂMULA COMEMORATIVA DO FUNDO ANUAL PARA PROGRAMAS	
SOCIEDADE DE DOADORES TESTAMENTÁRIOS DA FUNDAÇÃO ROTÁRIA	
CERTIFICADO DE APRECIÇÃO (TAMBÉM DISPONÍVEL PARA CORPORAÇÕES)	

PARA MAIS INFORMAÇÕES ACESSE [WWW.ROTARY.ORG/PT](http://WWW.ROTARY.ORG/PT) E FAÇA BUSCA POR "RECONHECIMENTOS, PRÊMIOS".

# Atribuições e responsabilidades da comissão



### **Lembrete**

Os trabalhos da Comissão de Clube da Fundação Rotária são dedicados às Avenidas de Serviços à Comunidade e de Serviços Internacionais.



### **Lembrete**

Subcomissões podem ser formadas para administrar as responsabilidades da comissão, especialmente no caso de clubes grandes.

A função da Comissão de Clube da Fundação Rotária é criar e implementar um plano para prover apoio à Fundação através de assistência financeira e participação em seus projetos e atividades por intermédio de projetos humanitários locais e internacionais.

São responsabilidades da comissão:

- Estabelecer as metas da comissão voltadas ao alcance das metas do clube para o ano seguinte.
- Orientar e treinar os associados sobre assuntos da Fundação.
- Incentivar e facilitar a participação do clube em programas da Fundação Rotária.
- Certificar-se de que o clube e os associados façam contribuições à Fundação.
- Assegurar que o clube seja qualificado para receber subsídios da Fundação Rotária e manter o sistema de gerenciamento de fundos conforme definido no Memorando de Entendimento do Clube.

Ao ler abaixo os detalhes destas responsabilidades, procure refletir sobre as metas da comissão, o plano de ação e os recursos de que precisará durante o ano.



### **Lembrete**

Responda às perguntas do apêndice 4 e as discuta na Assembleia Distrital com colegas de outros clubes.

## **Presidente da Comissão de Clube da Fundação Rotária**

Consulte o conselho diretor e demais rotarianos do clube, e outras pessoas do distrito e do Rotary International, para saber o que é esperado de você e dos membros da comissão. É recomendável que trabalhe com seu antecessor antes de iniciar o mandato. Faça as seguintes perguntas:

- Qual é o seu papel como presidente da comissão?
- Como a comissão pode ajudar a informar os associados sobre a Fundação Rotária?
- O que fazer para administrar adequadamente as verbas da Fundação Rotária?
- Como pode colaborar com os membros da comissão em suas tarefas?
- Quais são as metas anuais e de longo prazo da comissão?

Como presidente da comissão, você é responsável por assegurar que ela cumpra suas atribuições. Além de participar das sessões de treinamento durante a Assembleia Distrital, para se preparar para a função, você deve:

- Ler este manual integralmente.
- Familiarizar-se com os procedimentos e regulamentos que constam do Regimento Interno do clube.
- Selecionar os membros da comissão, com a ajuda do presidente eleito.
- Preparar os demais membros da comissão para o próximo ano.
- Criar subcomissões se for necessário.
- Estabelecer as metas da comissão para alcançaras metas do clube referentes à Fundação Rotária.
- Desenvolver um plano de comunicação para o ano.
- Estabelecer metas anuais e de longo prazo com o presidente eleito do clube.

Quanto mais preparado você estiver, mais produtivo será o seu mandato. Ao tomar posse, você será responsável por:

- Administrar o orçamento da comissão.
- Trabalhar com outras comissões de clube e distrito na implementação de iniciativas que envolvem dois ou mais clubes.
- Planejar e conduzir regularmente atividades e reuniões da comissão.
- Informar o conselho diretor, o presidente e os associados do clube sobre as atividades e os avanços rumo ao alcance das metas da comissão.
- Supervisionar o processo de qualificação para receber subsídios globais da Fundação Rotária.

Converse com o seu antecessor sobre as tarefas específicas ao clube. A preparação de uma lista de tarefas regulares ajuda a organizar e manter em dia o trabalho da comissão. As responsabilidades relacionadas acima estão descritas a seguir.



### **Lembrete**

O presidente do clube deve ser membro ex officio de todas as comissões de clube.

## **Orientação de associados em assuntos da Fundação**

---

Uma das principais responsabilidades da comissão da Fundação Rotária é orientar e treinar os associados sobre os diferentes aspectos da entidade. Quando rotarianos compreendem que a Fundação Rotária salva e muda vidas, sentem-se motivados a participar de seus programas e a apoiá-los financeiramente. É por isso que ensinar os associados sobre os programas da entidade e a importância de suas contribuições ajuda a comissão a alcançar suas metas. A orientação pode ser oferecida de várias maneiras.

**Programação das reuniões do clube.** Colabore com o presidente do clube e com a Comissão de Administração do Clube no planejamento de reuniões semanais sobre a Fundação Rotária a cada trimestre. Tente desenvolver uma programação que ilustre de forma especial como a Fundação Rotária salva e muda vidas. Convide ex-participantes para dar palestras sobre suas experiências com os seguintes programas:

- Dias Nacionais de Imunização contra a pólio
- Centros Rotary de Estudos Internacionais na área de paz e resolução de conflitos
- Subsídios da Fundação Rotária

As apresentações devem destacar os benefícios do envolvimento em programas da Fundação para o clube, rotarianos e participantes. Faça uso de folhetos e vídeos (para encomendá-los, consulte o Catálogo do RI) para tornar as palestras ainda mais interessantes.

**Participação em subsídios e programas da Fundação.** Incentive os associados a se envolver em programas da Fundação, planejando ou participando de um projeto humanitário. Uma vez que se envolvam e conheçam de perto a força da Fundação Rotária, eles compartilharão suas experiências e entusiasmo com os outros rotarianos do clube. A participação em programas da Fundação também atrai novos associados.

**Pensamentos semanais.** Toda semana, apresente um pensamento sobre a entidade aos demais associados do clube no início da reunião, mostrando como a Fundação salva e muda vidas.

Utilize experiências pessoais, a revista *The Rotarian*, a revista regional e o site do RI para encontrar pensamentos semanais.

**Seminários da Fundação Rotária.** Incentive os associados do clube a comparecer ao Seminário Distrital da Fundação Rotária para que se familiarizem com os assuntos ligados à entidade e conheçam as oportunidades para envolvimento. A Comissão da Fundação Rotária também pode organizar um seminário no clube para aumentar a participação e moldar a programação de acordo com o nível de conhecimento e interesse dos associados. A agenda pode incluir tópicos como:

- Visão geral sobre a Fundação Rotária
- Funções da Comissão Distrital e da Comissão de Clube da Fundação Rotária
- Desafio 200 Milhões de Dólares do Rotary

- Subsídios da Fundação Rotária
- Qualificação e gerenciamento de fundos
- Financiamentos da Fundação
- Captação de recursos
- Centros Rotary pela Paz

Outros recursos importantes são o Manual do Seminário Distrital da Fundação Rotária para distritos pilotos do Plano Visão de Futuro, a Comissão Distrital da Fundação Rotária e o coordenador regional da Fundação Rotária.

**Seminário sobre Gerenciamento de Subsídios.** O distrito realiza o Seminário sobre Gerenciamento de Subsídios para explicar aos clubes como é o processo de qualificação e lhes ensinar práticas de administração adequada de fundos. O foco é em melhores práticas para garantir que as contribuições dos rotarianos à Fundação Rotária sejam utilizadas com os devidos controles financeiros e jurídicos. Para o clube se qualificar para receber subsídios da Fundação, ele deve enviar um ou mais de seus representantes a este treinamento e assinar o Memorando de Entendimento. Os distritos podem estabelecer requisitos adicionais para qualificar os clubes a receberem subsídios distritais. Informações adicionais em [www.rotary.org/pt/fvdistrict](http://www.rotary.org/pt/fvdistrict) e no Manual sobre Gerenciamento de Subsídios.



#### **Mundo afora**

Os clubes têm a liberdade de formar comissões com base no número de associados e em suas metas.

## **A comissão**

Colabore com o presidente eleito na seleção de membros da comissão e na realização de reuniões de planejamento antes do início do ano. Para garantir a continuidade dos trabalhos, os membros da comissão devem exercer, quando possível, mandatos de três anos consecutivos. Além disso, devem possuir ótimas habilidades de comunicação. É recomendável que os membros tenham experiência internacional, com trabalhos voluntários ou com captação de recursos.

Após formar a comissão, você será responsável por preparar seus integrantes para o ano seguinte. Para tanto, deverá:

- Informar os novos membros sobre as atividades relacionadas ao plano estratégico do clube.
- Emparceirar novos membros com outros mais experientes.
- Incentivar a comunicação com pessoas que exercem a mesma função em outros clubes.
- Informar os membros sobre os recursos disponíveis à comissão.
- Apresentar aos membros uma lista de atividades e encontros distritais.



### **Lembrete**

Há várias ferramentas disponíveis para ajudar o clube no seu planejamento, inclusive Plano de Liderança de Clube, Guia para Planejamento Estratégico e Diretrizes para Aumentar a Eficácia dos Rotary Clubs.

## **Subcomissões**

---

Dependendo do tamanho do clube e das metas estabelecidas, a Comissão da Fundação Rotária pode ser dividida em subcomissões, como as relacionadas abaixo:

- Subsídios
- Captação de recursos

Se seu clube for maior, poderá precisar de mais subcomissões:

- Doações Anuais
- Subsídios distritais
- Subsídios globais
- Doações Extraordinárias
- Pólio Plus
- Centros Rotary pela Paz

Utilize da melhor maneira possível as habilidades e interesses dos membros ao designar-lhes tarefas e reconheça seus esforços e dedicação à comissão.

## **Estabelecimento de metas**

---

É sua responsabilidade garantir que a comissão alcance suas metas, as quais devem ter base nas metas anuais e de longo prazo do clube. Analise o plano estratégico do clube e determine o que pode ser feito pela comissão para concretizar o plano.

As [Diretrizes para Aumentar a Eficácia dos Rotary Clubs](#) são um guia prático cujo objetivo é auxiliar o presidente eleito do clube a estabelecer, com as comissões do clube, as metas anuais em apoio ao alcance das metas de longo prazo. O material conta com uma seção para cada comissão recomendada aos clubes, e deve ser levado à Assembleia Distrital, onde você terá a oportunidade de analisá-lo com o presidente e outros líderes do clube. Esse documento pode ser usado o ano inteiro e facilita a avaliação dos resultados em relação ao alcance das metas estabelecidas. Ele deve ser revisado periodicamente, conforme apropriado.

**Metas eficazes.** Para assegurar que as metas estabelecidas sejam eficazes, certifique-se de que elas refletem precisamente as atribuições da comissão e os interesses do clube. As metas devem ser:

- **Compartilhadas.** Aqueles que participam da definição das metas e elaboração das estratégias para alcançá-las sentem-se mais envolvidos com o processo. Ao estabelecer as metas do clube, consulte os associados e os líderes do clube e do distrito.
- **Mensuráveis.** As metas devem ter um ponto tangível e claro a ser alcançado.
- **Desafiadoras.** As metas devem ser desafiadoras o suficiente para que o clube vá além das conquistas do passado.

- **Realistas.** Os rotarianos devem ser capazes de alcançar as metas com os recursos disponíveis. Compare as novas metas com aquelas alcançadas anteriormente.
- **Delimitadas.** As metas devem ter prazo final ou cronograma de desenvolvimento.

**Plano de ação.** Colabore com os membros da comissão e com outros líderes do clube no desenvolvimento de um plano de ação que especifique os passos a ser seguidos para alcance de cada meta. As seguintes medidas podem facilitar a elaboração de um plano de ação:

- Definir um prazo para cada passo.
- Determinar quem será responsável por implementar cada passo.
- Estabelecer critérios para medir o progresso dos trabalhos.
- Considerar os recursos disponíveis em seu clube, distrito e RI.
- Garantir recursos humanos, informativos e financeiros antes de implementar o plano de ação.
- Avaliar o sucesso de metas passadas e do seu plano, fazendo as devidas alterações.
- Avalie regularmente suas metas para assegurar que esteja avançando em direção a seu alcance como previsto, e faça os ajustes necessários.

**Motivação.** É importante lembrar que rotarianos são voluntários e que seu envolvimento depende de estarem pessoalmente motivados. Uma de suas responsabilidades é garantir que os integrantes da comissão se mantenham interessados. Elementos motivadores incluem:

- Garantia de que o alcance da meta beneficiará a comunidade e o clube, bem como o distrito e o Rotary.
- Oportunidades de companheirismo.
- Oportunidades para estabelecimento de contatos.
- Convicção de que a meta é alcançável e que serão bem-sucedidos.
- Designação de tarefas que são desafiadoras e requerem o uso de habilidades específicas.
- Reconhecimento dos esforços e tempo gasto trabalhando para alcançar as metas da comissão.

A identificação de elementos motivadores ajuda a manter o compromisso dos associados com o Rotary e a encorajar sua participação nas atividades do clube.

## Orçamento

---

Antes de 1º de julho, determine, com a ajuda dos membros da comissão e do tesoureiro do clube, as verbas necessárias ao alcance das metas da comissão, inclusive as atividades planejadas de angariação de recursos. Assegure-se que as necessidades financeiras da comissão sejam consideradas no orçamento do clube.

Monitore os fundos, transações e relatórios da comissão, mantenha-se constantemente informado sobre o orçamento e reúna-se regularmente com o tesoureiro do clube, tomando medidas para correção imediata de erros ou problemas.

## Comunicação

---

Antes do início do ano, desenvolva um plano para comunicação com outros líderes do clube, destacando com quem, quando e como irá comunicar-se, inclusive:

- **Membros da comissão.** As comissões devem reunir-se regularmente para identificar e reavaliar os recursos, discutir projetos em andamento e novas iniciativas, e desenvolver estratégias para alcançar suas metas e as do clube.
- **Seu clube.** Informe as atividades da comissão, inclusive planos de ação e progresso alcançado, aos associados, ao presidente e ao conselho diretor do clube.
- **Outras comissões.** Em geral, o trabalho de uma comissão afeta as atividades de outra. Por exemplo, a Comissão de Imagem Pública poderá influenciar os trabalhos de recrutamento de associados realizados pela Comissão de Desenvolvimento do Quadro Associativo. Canais eficazes de comunicação facilitam a coordenação de projetos e atividades realizadas pelas comissões. A Comissão de Clube da Fundação Rotária deve colaborar com as seguintes comissões:
  - Comissão de Projetos Humanitários (para avaliar a possibilidade de utilização de subsídios da Fundação para financiar projetos humanitários).
  - Comissão de Imagem Pública (para garantir a divulgação apropriada de projetos da Fundação e a participação dos associados).
  - Comissão de Administração do Clube (para preparar trimestralmente a programação de assuntos relacionados à Fundação Rotária e outorga de reconhecimentos por projetos humanitários e contribuições).
  - Comissão de Desenvolvimento do Quadro Associativo (para manter contato com os ex-participantes de programas do Rotary International e da Fundação Rotária, integrá-los em atividades do clube e convidá-los para se associar ao clube).
- **Seu distrito.** Se a sua comissão necessitar de orientação ou informações, contate o governador assistente ou outros dirigentes distritais.
- **Sua região.** O coordenador regional da Fundação Rotária (CRFR) pode ajudar seu clube com questões relacionadas ao desenvolvimento do quadro associativo. Cadastre-se para receber o boletim do coordenador ou leia seu blog para ficar por dentro das novidades.





Há vários recursos para ajudar sua comissão a desempenhar suas funções como materiais produzidos pelo Rotary International, website do RI, companheiros rotarianos e funcionários da sede mundial.



### Lembrete

Baixe as publicações em [www.rotary.org/downloadlibrary](http://www.rotary.org/downloadlibrary) ou encomende-as por meio de [shop.rotary.org](http://shop.rotary.org), [shop.rotary@rotary.org](mailto:shop.rotary@rotary.org) ou do escritório internacional de sua região.

## Recursos humanos

- Comissão distrital da Fundação Rotária — Responsável por supervisionar as atividades relacionadas à Fundação Rotária no distrito.
- Comissões Pólio Plus — Servem como consultores locais, nacionais, regionais ou internacionais no que se refere à participação do Rotary na erradicação da pólio.
- Coordenador regional da Fundação Rotária (CRFR) — Auxilia clubes e distritos em assuntos da Fundação Rotária.
  - Coordenadores regionais assistentes da Fundação Rotária — Ajudam os coordenadores regionais da Fundação Rotária, clubes e distritos com relação a doações anuais e extraordinárias, e participação em programas.
  - Coordenador de ex-participantes de programas da Fundação (RFAC) — Ajuda o coordenador regional da Fundação Rotária, bem como clubes e distritos, a restabelecer contato com os ex-participantes e envolver estes nas atividades da Fundação.
  - Coordenador zonal do Desafio 200 Milhões de Dólares — Ajuda o coordenador regional da Fundação Rotária, distritos e clubes a arrecadar verbas para apoiar o Fundo Pólio Plus e alcançar o Desafio 200 Milhões de Dólares do Rotary.

- Funcionários da Fundação Rotária na sede mundial do RI ou dos escritórios internacionais — Assistem aos rotarianos, clubes e distritos no que se relaciona aos programas e captação de recursos da entidade
- Central de atendimento da Fundação Rotária — Funcionários disponíveis para esclarecer dúvidas referentes à Fundação Rotária por e-mail [contact.center@rotary.org](mailto:contact.center@rotary.org) ou, na América do Norte, pelo telefone 1-866-976-8279 (ligação gratuita).

## Recursos informativos

---

- [Elimine a Pólio Agora](#) — Boletim bimestral com atualizações sobre o status global da luta contra a pólio e os esforços de arrecadação de fundos para o Desafio 200 Milhões de Dólares do Rotary.
- [Boletim Plano Visão de Futuro](#) — Atualização mensal sobre o cronograma do Plano Visão de Futuro, novos materiais de treinamento, dicas e melhores práticas.
- Kit Sucesso Todos os Rotarianos, Todos os Anos (958-PT) — Folhetos, adesivos e instruções para ajudar os Rotary Clubs a incentivar doações ao Fundo Anual para Programas.
- Normas para aceitação de doações — Informações sobre os tipos de doações aceitas pela Fundação Rotária, inclusive doações ao Fundo Permanente.
- Excerto sobre a Fundação Rotária das Diretrizes para Aumentar a Eficácia dos Rotary Clubs — Ferramenta para avaliação de clube e estabelecimento de metas para uso dos clubes.
- Folheto sobre o Desafio 200 Milhões de Dólares do Rotary (986-PT) — Informa rotarianos e não-rotarianos que apoiam o Rotary sobre o compromisso da organização com a erradicação da pólio e incentiva apoio ao desafio de arrecadação de fundos do Rotary.
- Fundação Rotária (cartão de bolso) (159-PT) — Contém os mais recentes dados estatísticos da Fundação Rotária.
- Relatório Anual do Rotary International e da Fundação Rotária (187-PT) — Panorama das finanças e dos programas.
- [www.rotary.org/pt/fvclub](http://www.rotary.org/pt/fvclub) — A seção da Fundação Rotária sobre como administrar um clube contém o relatório anual da Fundação Rotária, as metas da entidade e informações sobre os programas.
- [www.rotary.org/pt/futurevision](http://www.rotary.org/pt/futurevision) — Informações atualizadas sobre o Plano Visão de Futuro.

## Recursos financeiros

---

- Fundos oferecidos por doadores individuais ou empresas locais.
- Subsídios distritais e globais da Fundação Rotária.
- Fundações de clube.
- Campanhas de arrecadação de fundos do clube.

Os documentos a seguir encontram-se em [www.rotary.org/pt](http://www.rotary.org/pt)

# **Apêndice 1: Excerto sobre a Fundação Rotária nas Diretrizes para Aumentar a Eficácia dos Rotary Clubs**

(Faça busca por guia, planejamento, Visão de Futuro no site do RI.)

# Apêndice 2: Memorando de Entendimento — Clube

(Faça busca por memorando de entendimento [clube] no site do RI.)

# Apêndice 3: Cronograma de Processamento dos Subsídios Globais

(Faça busca por Cronograma de Processamento dos Subsídios Globais.)

# Apêndice 4: Questões para discussão sobre a Assembleia Distrital

A leitura deste manual antes da Assembleia Distrital o ajudará a preparar-se para o treinamento, o qual incluirá grupos para discutir as questões abaixo. Para melhor responder às perguntas a seguir, fale com líderes de clube atuais e anteriores e reveja as primeiras partes deste manual.

Quais são as responsabilidades da Comissão de Clube da Fundação Rotária e quais são suas atribuições como presidente da comissão?

Como podemos incentivar e ajudar os associados a contribuir à Fundação?

Como podemos informar os associados sobre a Fundação Rotária?

Como colaborar com os membros da comissão em suas tarefas?

Quais são as metas anuais e as de longo prazo da comissão?



## Folha-tarefa 2: Metas

Utilize esta folha-tarefa para elaborar as metas anuais necessárias ao alcance da meta de três anos. Certifique-se de que suas metas sejam

**Participativas.** Aqueles que participam da definição das metas e elaboração das estratégias para alcançá-las sentem-se mais envolvidos com o processo.

**Mensuráveis.** As metas devem ter um ponto tangível e claro a ser alcançado.

**Desafiadoras.** As metas devem ser desafiadoras o suficiente para superar as conquistas do passado.

**Realistas.** Os rotarianos devem ser capazes de alcançar as metas com os recursos disponíveis.

**Delimitadas.** As metas devem ter prazo final ou cronograma de desenvolvimento.

Vocês deverão continuar a discutir estas metas preliminares juntamente com as equipes do clube e usar as Diretrizes para Aumentar a Eficácia dos Rotary Clubs na sessão 4.

• **Meta de longo prazo** (meta para o clube alcançar daqui a três anos):

• **Meta para o 1º ano:**

• **Meta para o 2º ano:**

• **Meta para o 3º ano:**

# Folha-tarefa 3: Plano de ação

No espaço abaixo, escreva uma das metas anuais que estavam em sua folha-tarefa sobre metas. Em seguida, determine as etapas necessárias ao alcance da meta, indicando a pessoa responsável pela etapa, bem como o cronograma de desenvolvimento, os critérios para medir progresso e os recursos necessários.

<b>Meta anual:</b>
--------------------

Etapa	Quem é o responsável?	Quanto tempo esta etapa levará?	Como o progresso será medido?	Que recursos estão disponíveis?
1.				
2.				
3.				
4.				
5.				

<b>Recursos necessários:</b>
------------------------------

## Folha-tarefa 4: Subsídios da Fundação Rotária

Analise as diferenças entre os Subsídios Globais e Subsídios Distritais e discuta em grupo a pergunta abaixo.

	SUBSÍDIOS DISTRITAIS	SUBSÍDIOS GLOBAIS DESENVOLVIDOS POR CLUBE OU DISTRITO
FINANCIAMENTO	O distrito solicita um subsídio seccional (até 50% do FDUC) e distribui quantias menores para projetos de clubes.	Clubes e distritos solicitam subsídio do Fundo Mundial de no mínimo US\$15.000 para orçamento de projeto de pelo menos US\$30.000.
	Não recebe equiparação do Fundo Mundial.	Equiparação do Fundo Mundial, 1 para 1 para FDUC ou 0,5 para 1 para dinheiro.
	Fundos do subsídio gerenciados pelo distrito.	Outorgados pela Fundação Rotária.
PARCERIAS	Não exigem a formação de parcerias; local ou internacional.	Requerido que haja parceiro internacional e parceiro anfitrião.
ÂMBITO OU VISÃO	Relacionados à Missão da Fundação Rotária: capacitar os rotarianos para promover a boa vontade, paz e compreensão mundial por meio de apoio a iniciativas de melhoria da saúde, da educação e do combate à pobreza.	Relacionados a uma ou mais das áreas de enfoque: <ul style="list-style-type: none"> <li>• Paz e prevenção/ Resolução de conflitos;</li> <li>• Prevenção e tratamento de doenças;</li> <li>• Recursos hídricos e saneamento;</li> <li>• Saúde materno-infantil;</li> <li>• Educação básica e alfabetização;</li> <li>• Desenvolvimento econômico e comunitário.</li> </ul>
	Curto prazo, uma única vez, menor âmbito.	Longo prazo, mantém-se sozinho após o término do subsídio, mensurável.
TIPO DE ATIVIDADE	Educacional, vocacional ou humanitário.	Educacional, vocacional ou humanitário.
PLANEJAMENTO	Tempo menor para planejar.	Processo mais longo de planejamento.
ENVOLVIMENTO	Participação ativa de rotarianos.	Participação ativa de rotarianos.

# Folha-tarefa 5:

## Estudo de caso: Comissão da Fundação Rotária

Leia o estudo de caso abaixo e crie um plano detalhado para o Rotary Club de South Mountain usando o plano de ação da próxima página. Considere as seguintes questões ao desenvolver o plano.

O Rotary Club de South Mountain está localizado em uma cidade de 42.000 habitantes. South Mountain, próspera comunidade residencial, possui dezenas de lojas de varejo e um número crescente de fábricas. A maior parte dos residentes trabalha na cidade vizinha, uma metrópole de mais de três milhões de pessoas.

Embora os 60 sócios que compõem o quadro social tenham cada vez menos tempo para se dedicar a atividades rotárias, o clube é atuante na comunidade. Dentre outras iniciativas, o clube patrocina um Interact Club, coleta verbas para distribuição de alimentos e ajuda a organizar campanha de imunização no Dia Mundial da Saúde.

Apesar do sucesso, os sócios do Rotary Club de South Mountain têm dado pouco apoio à Fundação Rotária. No ano passado, vários sócios consideraram colaborar em uma proposta de subsídio com clube do exterior, mas não puderam completá-la pois tiveram dificuldade em se comunicar com o clube parceiro. O clube encontra-se, com frequência, entre os que menos contribuem no distrito, e nos últimos quatro anos não conseguiu alcançar sua meta de doações anuais.

Recentemente, um sócio que serviu como Voluntário do Rotary em outro país fez uma Doação Extraordinária à Fundação. Outro se afiliou ao clube em decorrência da experiência que teve com o Intercâmbio de Grupos de Estudos em anos anteriores. Mas, para a maioria dos rotarianos de South Mountain, a Fundação Rotária continua sendo um mistério.

O que pode ser feito para informar os sócios sobre a Fundação Rotária?

Que recursos do distrito o clube pode usar para ajudar nesta tarefa?

Como o clube pode utilizar as experiências passadas relacionadas à Fundação?

De que maneira o clube pode aumentar sua participação em programas da Fundação Rotária?

Como o clube pode atingir sua meta de doação anual?

De que maneira o clube pode utilizar a ajuda dos ex-participantes de programas da Fundação Rotária para aumentar a participação nas iniciativas da entidade e a assistência financeira a esta?

**Estudo de caso: Plano de ação**

Etapa	Quem é o responsável?	Quanto tempo esta etapa levará?	Como o progresso será medido?	Que recursos estão disponíveis?
1.				
2.				
3.				
4.				
5.				

O que vocês aprenderam que pode ser usado no seu clube?











# Planeje o futuro do seu clube usando os guias

**Plano de Liderança de Clube  
Guia para Planejamento Estratégico  
Diretrizes para Aumentar a Eficácia dos Rotary Clubs**

**Estes materiais devem ser usados juntos.  
Faça o download em [www.rotary.org](http://www.rotary.org).**



**ROTARY INTERNATIONAL**

One Rotary Center

1560 Sherman Avenue

Evanston, IL 60201-3698 EUA

[www.rotary.org](http://www.rotary.org)