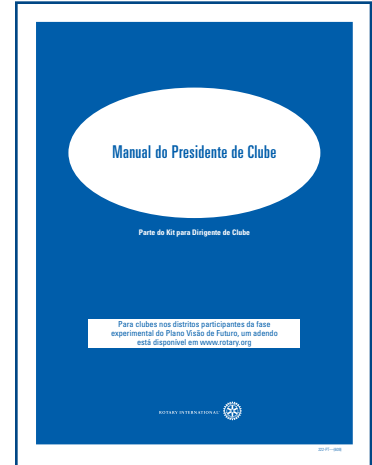


Adendo sobre o Plano Visão de Futuro ao Manual do Presidente de Clube, 2011-12

As mudanças no Manual do Presidente de Clube, mostradas a seguir, são específicas aos distritos participantes da fase experimental do Plano Visão de Futuro, de 1º de julho de 2010 a 30 de junho de 2013. Após esta data, todos os distritos rotários estarão sujeitos à nova estrutura de subsídios. Durante a fase piloto do Plano Visão de Futuro, novos tipos de subsídios estão disponíveis e os distritos terão mais autonomia. Mais informações, além das constantes deste material, serão fornecidas pela Comissão Distrital da Fundação Rotária. As seguintes atividades permanecerão iguais durante a fase piloto: Pólio Plus, Centros Rotary pela Paz, captação de recursos e prêmios da Fundação Rotária.

Substitua o capítulo 6 com as informações abaixo:



CAPÍTULO 6

Fundação Rotária

A Missão da Fundação Rotária do Rotary International é capacitar os rotarianos para promover a boa vontade, paz e compreensão mundial por meio de apoio a iniciativas de melhoria da saúde, da educação e do combate à pobreza.

A Fundação Rotária oferece aos clubes oportunidades de participar e contribuir com programas que causam impacto significativo na vida de pessoas ao redor do mundo. A participação em atividades da Fundação pode ajudar a atrair e manter os associados no quadro associativo. Quanto mais diretamente os rotarianos participam, mais se sentem inspirados a contribuir com a entidade. Os programas da Fundação Rotária dependem de doações de rotarianos e de outros indivíduos que compartilham a visão de construção de um mundo melhor.

Responsabilidades

O presidente eleito está encarregado das seguintes atividades relacionadas à Fundação Rotária:

- Designar e reunir-se com a Comissão de Clube da Fundação Rotária.
- Avaliar o atual envolvimento do clube nos programas da Fundação Rotária utilizando as [Diretrizes para Aumentar a Eficácia dos Rotary Clubs](#).
- Trabalhar com a Comissão Distrital da Fundação Rotária para assegurar que os clubes sejam qualificados a solicitar subsídios e que todos os projetos de subsídios sejam devidamente encerrados.



Lembrete

Presidentes e secretários de clube podem verificar as contribuições do clube à Fundação Rotária através da seção Acesso ao Portal, no site www.rotary.org/pt.

- Consultar as contribuições financeiras do clube à Fundação Rotária pelo Acesso ao Portal, no site www.rotary.org/pt.
- Estabelecer as metas de contribuições financeiras do clube à Fundação Rotária e de participação nos programas da entidade, utilizando as [Diretrizes para Aumentar a Eficácia dos Rotary Clubs](#) e as [Metas do Clube quanto a Captação de Recursos à Fundação Rotária](#), distribuídas no PETS e disponíveis no site www.rotary.org/pt.
- Conhecer os recursos disponíveis para ajudar seu clube a apoiar a Fundação Rotária.

A liderança do presidente de clube é particularmente importante para assegurar o progresso feito em direção ao alcance das metas da Fundação. Para tanto, utilize as seguintes estratégias como incentivo aos associados:

- Conduza reuniões semanais que tratem dos programas da Fundação Rotária, no mínimo, quatro vezes por ano.
- Contate o presidente da Comissão Distrital da Fundação Rotária para encontrar ex-participantes de programas ou voluntários que queiram relatar suas experiências com a entidade.
- Incentive os associados a participarem da fase piloto da nova estrutura de subsídios da Fundação Rotária, planejando projetos que sejam elegíveis a Subsídios Distritais e Globais.
- Peça a associados do clube que contribuam com a Fundação, especialmente aos que nunca fizeram uma doação.
- Homenageie aqueles que contribuírem e se envolverem em atividades e subsídios da Fundação Rotária.
- Assegure a administração correta dos fundos recebidos da Fundação Rotária.



Lembrete

Planeje reuniões de clube e atividades em comemoração ao Mês da Fundação Rotária (novembro), Mês da Compreensão Mundial (fevereiro) e Mês da Alfabetização (março).

Comissão da Fundação Rotária

A estrutura da Comissão de Clube da Fundação Rotária deve ser determinada de acordo com as metas que o clube estabelecer com relação à entidade. Por exemplo, se o clube planeja se inscrever para receber Subsídio Global, deve criar uma Subcomissão de Subsídios.

A Comissão da Fundação Rotária deverá planejar e implementar projetos e atividades em apoio à entidade por meio de contribuições financeiras e da participação em seus programas. Tal comissão deve estar entre as cinco comissões permanentes do clube. Rotary Clubs têm a liberdade de alterar seu Regimento Interno de modo a refletir as responsabilidades da referida comissão, e podem adicionar subcomissões se necessário.

Ao nomear os membros da comissão, considere rotarianos que sejam comunicativos, possuam experiência internacional e tenham atuado como voluntários na comunidade ou no exterior. Ex-participantes de programas também são excelentes candidatos.



Lembrete

Mais informações sobre a Comissão de Clube da Fundação Rotária podem ser encontradas na edição do Manual da Comissão da Fundação Rotária específica ao Plano Visão de Futuro.

A Comissão da Fundação Rotária está encarregada de:

- Alcançar as metas relacionadas a projetos humanitários do clube para o ano seguinte.
- Incentivar os associados a participar de programas da Fundação e a apoiá-la financeiramente.
- Informar os associados sobre as metas dos curadores e as metas distritais relacionadas à Fundação Rotária.
- Assegurar a correta administração dos fundos recebidos da Fundação Rotária.

Apoio do distrito à Fundação Rotária

Membros da Comissão Distrital da Fundação Rotária podem oferecer orientação a respeito da entidade e estabelecer contato entre clubes que estiverem trabalhando em projetos similares para que se ajudem mutuamente. Contate o presidente desta comissão se tiver perguntas sobre assuntos da entidade.

Seminário Distrital da Fundação Rotária

O evento visa transmitir aos rotarianos a mensagem da Fundação Rotária de promoção da paz e compreensão mundial. Presidentes de clube, membros de Comissão da Fundação Rotária e rotarianos interessados são incentivados a participar do seminário e aprender mais sobre a entidade.

Seminário sobre Gerenciamento de Subsídios

O distrito realiza o Seminário sobre Gerenciamento de Subsídios para explicar aos clubes como é o processo de qualificação e lhes ensinar práticas de administração adequada de fundos. O foco é em melhores práticas para garantir que as contribuições dos rotarianos à Fundação Rotária sejam utilizadas com os devidos controles financeiros e jurídicos. Para o clube se qualificar para receber subsídios da Fundação, ele deve enviar um ou mais de seus representantes a este treinamento e assinar o Memorando de Entendimento. Os distritos podem estabelecer requisitos adicionais para qualificar os clubes a receberem Subsídios Distritais. Informações adicionais em www.rotary.org/pt/fvdistrict e no Manual sobre Gerenciamento de Subsídios.

Subsídios e programas da Fundação Rotária

Os curadores da Fundação Rotária adotaram o Plano Visão de Futuro, uma abordagem estratégica inovadora que capacitará a Fundação a melhor cumprir sua Missão e a ajudará a se aprimorar nos próximos anos. Desenvolvido com base em sugestões de diversos rotarianos, o Plano tem o objetivo de:

- Simplificar os programas e operações da Fundação de forma consistente com sua Missão.

- Concentrar a prestação de serviços humanitários nas áreas em que causarão maior impacto, enfocando necessidades mundiais prioritárias que sejam pertinentes aos rotarianos.
- Oferecer opções de programas que contribuam ao alcance de metas locais e mundiais.
- Aumentar o senso de propriedade nos clubes e distritos, dando a eles maior autonomia para tomar decisões.
- Divulgar o trabalho da Fundação Rotária e promover a imagem pública do Rotary.



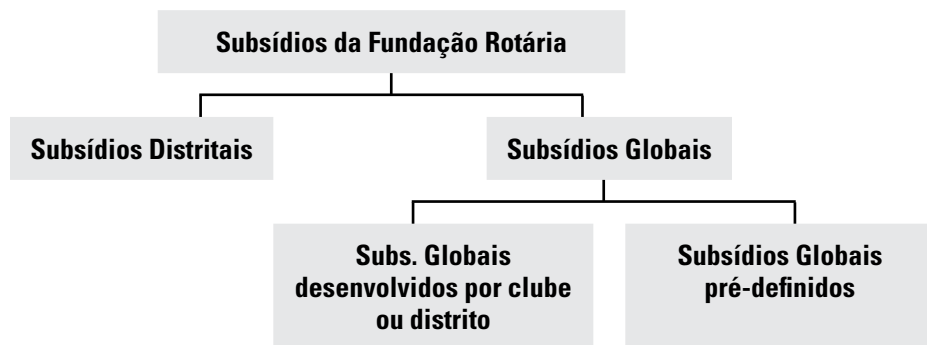
Lembrete

Se tiver dúvidas sobre o Plano Visão de Futuro, envie e-mail a futurevision@rotary.org ou acesse www.rotary.org/pt/fvdistrict.

Cronograma do Plano Visão de Futuro. Com distritos estão participando dos três anos da fase piloto do Plano Visão de Futuro:

- **2010-11:** Clubes trabalham com a Comissão Distrital da Fundação Rotária para se qualificarem para receber subsídios da Fundação. Um vez qualificados, clubes e distritos iniciam a solicitação de subsídios. A Fundação Rotária inicia a outorga de subsídios aos distritos pilotos e a seus clubes.
- **2011-12:** A Fundação Rotária continua a outorgar subsídios aos distritos pilotos e a seus clubes.
- **2012-13:** A Fundação Rotária continua a outorgar subsídios aos distritos pilotos e a seus clubes. Ajuste do modelo de subsídios com base em comentários dos distritos pilotos. Todos os clubes estão treinados e qualificados.
- **2013-14:** Os novos subsídios passam a ser outorgados no mundo inteiro e os programas remanescentes da Fundação são descontinuados.

Nova estrutura de subsídios. De acordo com a nova estrutura, a Fundação Rotária oferece dois tipos de Subsídios: Distritais e Globais (compostos de subsídios desenvolvidos por clube ou distrito e subsídios pré-definidos). Veja os [Termos e Condições do Rotary para Outorga de Subsídios Distritais e Subsídios Globais da Fundação Rotária](#).



Verifique com o presidente da comissão distrital da Fundação Rotária como será o processo de pedido de Subsídios Distritais.

Os Subsídios Distritais permitem aos clubes e distritos desenvolver atividades de seu interesse que estejam em harmonia com a Missão da Fundação

Rotária e que atendam a necessidades específicas em suas comunidades e no exterior. Os subsídios distritais são administrados pelos distritos. Os clubes enviam os pedidos de financiamento ao distrito e este determina qual será o valor do subsídio distrital que solicitará à Fundação Rotária (no máximo um por ano). Após o distrito receber o subsídio, ele distribui os fundos aos clubes.

Exemplos

Clube solicita US\$3.000 ao distrito para comprar dicionários para três escolas locais de ensino fundamental.

Um clube pede ao distrito US\$2.500 para cobrir as mensalidades de curso de idioma para um bolsista a ser selecionado em escola local de ensino médio.

Um clube requisita US\$12.000 ao distrito para comprar ferramentas e alimentos para ajudar uma vila local atingida por tornado e pagar as despesas de viagem de três rotarianos.

Os Subsídios Globais oferecem a oportunidade de participar de projetos com enfoque mais estratégico e que, após sua conclusão, sejam mantidos em operação pela própria comunidade. Estes subsídios dão suporte a projetos de maior porte, com resultados de alto impacto em uma das seis áreas de enfoque abordadas na Missão da Fundação Rotária:

- Paz e prevenção/resolução de conflitos
- Prevenção e tratamento de doenças
- Recursos hídricos e saneamento
- Saúde materno-infantil
- Educação básica e alfabetização
- Desenvolvimento econômico e comunitário

Clubes e distritos podem criar seu próprio projeto de Subsídio Global em uma das áreas de enfoque ou participar de projetos executados pela Fundação Rotária em colaboração com parceiros estratégicos.

Se o projeto for desenvolvido por clube ou distrito, poderá receber Subsídio Global de, no mínimo, US\$15.000 do Fundo Mundial, para um orçamento do projeto de, pelo menos, US\$30.000. A outorga de verbas do Fundo Mundial tem por base a equiparação de parcelas do FDUC (US\$1 para US\$1) ou contribuições em dinheiro (US\$0,50 para US\$1). Subsídios Globais devem envolver dois Rotary Clubs/distritos, incluindo um parceiro no país onde a atividade ou projeto será realizado e um parceiro internacional. Ambos devem ser participantes da fase experimental do Plano Visão de Futuro.

Antes de entregar o pedido, os parceiros devem encaminhar uma proposta à Fundação Rotária, descrevendo as atividades e os resultados esperados. Após a aprovação da proposta, o clube ou distrito tem seis meses para enviar on-line o pedido oficial. O presidente da Comissão Distrital da Fundação Rotária é responsável por autorizar o envio do pedido para avaliação pela Fundação.

Exemplos

Vários clubes desejam enviar uma equipe de seis médicos rotarianos e um rotariano líder da equipe à Nigéria para ensinar a profissionais locais novas técnicas de cuidados materno-infantil em hospitais urbanos e rurais. O custo da viagem e dos suprimentos médicos será de US\$15.000. Após o treinamento, a equipe de médicos se reunirá com rotarianos locais para distribuir kits de saúde materno-infantil a clínicas em áreas rurais. As equipes de rotarianos, lideradas por profissionais médicos, darão treinamento básico sobre o uso do kit, a um custo de US\$15.000. O clube usará US\$15.000 em FDUC e a Fundação Rotária equipará US\$15.000 do Fundo Mundial.

Um clube deseja fornecer uma bolsa a um estudante universitário para que viaje a outro país para aprender como prevenir e tratar doenças tropicais. O custo total de mensalidades, viagem e hospedagem é de US\$42.000. Os clubes patrocinador e anfitrião enviarão um pedido à Fundação Rotária de US\$42.000. Os distritos parceiros contribuirão juntos US\$21.000 e a Fundação equipará US\$21.000 do Fundo Mundial.

Um clube que ajudou um Rotary Club da Guatemala em projeto para construir um poço foi solicitado a colaborar no planejamento de treinamentos para ensinar moradores locais a abrir e manter um negócio próprio. São necessários fundos para materiais e suprimentos de treinamento e viagens para oito rotarianos que treinarão 100 moradores durante um mês. Rotarianos irão fornecer uma verba inicial para abrir o negócio e os associados locais manterão contato com as pessoas treinadas para acompanhar o andamento de suas empreitadas. O clube pode contribuir US\$60.000 em FDUC e a Fundação, US\$60.000 do Fundo Mundial para custear os US\$120.000 do orçamento do projeto.

Subsídios Globais pré-definidos são desenvolvidos pela Fundação e seus parceiros estratégicos. O Fundo Mundial e o parceiro estratégico financiam 100% da iniciativa, a qual é implementada por rotarianos. As opções para este tipo de subsídio são colocadas no Acesso ao Portal quando estiverem disponíveis.



Lembrete

Para mais informações sobre qualificação, visite www.rotary.org/pt/fvdistrict ou envie e-mail a fvqualification@rotary.org.

Qualificação e gerenciamento de fundos. Todos os recebedores de subsídios devem gerenciar adequadamente a verba recebida da Fundação Rotária, aplicando os devidos procedimentos fiscais. Um bom gerenciamento segue as diretrizes da Prova Quádrupla e inclui:

- Planejamento detalhado do projeto.
- Apresentação do formulário completo de pedido de subsídio e da documentação exigida.
- Participação direta de rotarianos na implementação do projeto.
- Transparência em todas as transações financeiras.
- Entrega de relatórios dentro do prazo.

Somente clubes qualificados podem solicitar subsídios globais da Fundação. Para se qualificar, é necessário:

- Enviar um ou mais associados do clube ao Seminário Distrital sobre Gerenciamento de Subsídios.
- Assinar e seguir o [Memorando de Entendimento do Clube](#).
- Cumprir qualquer requisito adicional de qualificação determinado pelo distrito.

Para mais informações sobre gerenciamento de subsídios, consulte o [Manual sobre Gerenciamento de Subsídios](#).

Pólio Plus. O Pólio Plus é o programa corporativo do Rotary e de sua Fundação, e tem como meta erradicar a pólio. Mais de um milhão de rotarianos em todo o mundo contribuíram mais de US\$800 milhões ao Pólio Plus. Além disso, rotarianos servem como voluntários locais, apoiando clínicas e mobilizando as comunidades para que implementem atividades de combate à poliomielite.

O Rotary recebeu duas doações-desafio da Fundação Bill e Melinda Gates, em um total de US\$355 milhões e se comprometeu a equiparar US\$200 milhões desta quantia. Como o vírus da pólio foi erradicado em todos os países, com exceção de somente quatro, o envolvimento da maioria dos clubes com o Pólio Plus é feito por meio de eventos de captação de recursos para o Desafio 200 Milhões de Dólares do Rotary.

Todo clube pode ajudar a assegurar que a meta de erradicação da pólio seja alcançada, bastando seguir os passos abaixo:

- Realizar evento de captação de recursos com a participação do público em geral para promover os esforços do Rotary em prol da causa e angariar doações ao Desafio 200 Milhões de Dólares do Rotary.
- Contribuir ao desafio do Rotary, apoiando as atividades de erradicação global em países onde a doença seja endêmica.
- Dedicar a programação de uma reunião do clube ao tópico de erradicação da pólio.
- Assegurar que os associados permaneçam bem informados e envolvidos até que o mundo esteja livre da pólio.

Clubes situados em países endêmicos podem:

- Contatar os presidentes de Comissão Nacional Pólio Plus para pedir auxílio com atividades de vigilância.
- Colaborar com agentes de saúde locais para manter alto o índice de imunização contra a pólio e outras doenças.

Centros Rotary pela Paz. O programa dos Centros Rotary de Estudos Internacionais oferece Bolsas Rotary pela Paz aos interessados em obter mestrado nas áreas de paz, relações internacionais e resolução de conflitos, ou obter certificado em estudos sobre paz e conflitos, em um dos Centros Rotary. Este programa continuará funcionando da mesma maneira para distritos pilotos e não-pilotos do Plano Visão de Futuro.

Os clubes podem indicar candidatos às Bolsas Rotary pela Paz à Comissão Distrital da Fundação Rotária. Verifique com a comissão do seu distrito quais são os prazos locais. Todas as inscrições devem ser recebidas pela Fundação até 1º de julho.

Rotarianos colaboram com a seleção, orientação e hospedagem dos bolsistas. Seu clube pode se envolver de várias maneiras, como por exemplo:

- Convidando bolsistas atuais e anteriores para relatar suas experiências aos associados do clube.
- Indicando candidatos às Bolsas Rotary pela Paz para consideração do distrito.
- Servindo como anfitrião e conselheiro aos bolsistas.

Trabalho com ex-participantes de programas da Fundação Rotária. Desde 1947, mais de 118.000 pessoas participaram de programas da Fundação Rotária. É importante manter contato com os alumni em sua área, uma vez que eles podem ajudar na promoção da entidade, além de serem doadores potenciais. Ex-participantes de programas também podem ajudar o clube a:

- Estabelecer conexões entre Rotary Clubs de diferentes países em prol de projetos humanitários e companheirismo.
- Compartilhar com os associados e com a mídia a importância da experiência vivenciada em programa rotário.
- Promover a oportunidade de participação no programa.
- Colaborar com a seleção, orientação e hospedagem dos participantes.
- Tornar-se associado do clube local.

Contate o presidente da Comissão de Desenvolvimento do Quadro Associativo em sua região para encontrar maneiras de integrá-los nas atividades do clube.

SHARE e o Fundo Distrital de Utilização Controlada (FDUC). Através do SHARE, contribuições à Fundação Rotária são transformadas em subsídios, os quais financiam projetos que melhoram o mundo e transformam vidas. Os curadores da Fundação Rotária envolvem rotarianos do mundo todo no processo de tomada de decisões para financiar programas da Fundação. Nenhuma outra fundação dá a seus doadores tanta liberdade de decisão para utilizar suas contribuições.

Ao final de cada ano rotário, as doações de todos os Rotary Clubs de cada distrito ao Fundo Anual para Programas são divididas da seguinte forma:

- 50% são creditados no Fundo Mundial
- 50% são creditados no Fundo Distrital de Utilização Controlada (FDUC)

A parcela encaminhada ao Fundo Mundial financia os programas da Fundação, dos quais todos os distritos rotários podem participar. A porção creditada no FDUC é usada pelos distritos para patrocinar subsídios e programas de sua própria escolha.

A Fundação Rotária possui ciclo de financiamento pelo qual as contribuições dos distritos aos programas são despendidas três anos após terem sido recebidas. Este sistema dá aos distritos a chance de se prepararem para participar dos programas e selecionarem os candidatos, ao mesmo tempo em que possibilita à Fundação investir as contribuições. Os rendimentos das doações cobrem as despesas com atividades administrativas e de captação de recursos.

A Comissão Distrital da Fundação Rotária é responsável por decidir como utilizar as verbas disponíveis do Fundo Distrital de Utilização Controlada, após consultar os clubes do distrito. Contate o presidente da Comissão Distrital da Fundação Rotária para se informar como o distrito planeja utilizar as alocações do FDUC.



Mundo afora

Alguns clubes usam versões locais do Formulário Universal de Contribuição (123-PT) e do *Multiple Donor Form* (094-EN). Cheque com o tesoureiro que está saindo, se este é o caso do seu clube.



Lembrete

Por meio do Acesso ao Portal, em www.rotary.org/pt, os presidentes de Comissão Distrital da Fundação Rotária podem ver os relatórios de contribuições e reconhecimentos da entidade. A autorização de acesso é dada pelo presidente ou secretário do clube.

Contribuições à Fundação Rotária

Os programas da Fundação Rotária são financiados por contribuições de pessoas em todo o mundo. Quando os rotarianos têm participação ativa nos esforços para fazer do mundo um lugar melhor, através de educação, intercâmbios culturais e projetos humanitários, eles passam a compreender a importância do apoio financeiro à Fundação Rotária. Contribuições enviadas à Fundação podem ser direcionadas ao Fundo Anual para Programas, ao Fundo Permanente ou ao Fundo Pólio Plus.

Doações devem ser enviadas por meio do Formulário Universal de Contribuição ou *Multiple Donor Form*.



Fundo Pólio Plus — Desafio 200 Milhões de Dólares do Rotary.

Atualmente, o maior desafio na luta contra a pólio é financeiro. Apesar da considerável quantia despendida, são necessárias ainda mais verbas para ajudar as crianças dos quatro países onde a doença é endêmica. Em reconhecimento ao magnífico trabalho realizado pelo Rotary e sua rede de voluntários, a Fundação Bill e Melinda Gates doou à organização um total de US\$355 milhões. O Rotary, por sua vez, deverá equiparar US\$200 milhões deste total até 30 de junho de 2012. Juntas, a Fundação Rotária e Fundação Gates irão prover meio bilhão de dólares à erradicação da pólio.

Rotarianos devem ser incentivados a fazer doações ao Fundo Pólio Plus de modo a ajudar o Rotary a vencer o Desafio 200 Milhões de Dólares. Além disso, os clubes devem realizar eventos de captação de recursos para a mesma causa. Subsídios outorgados por meio deste fundo financiam Dias Nacionais de Imunização e atividades de vigilância.



Fundo Anual para Programas. O Fundo Anual para Programas é a principal fonte de apoio aos subsídios e às atividades da Fundação. Os rotarianos são incentivados a fazer contribuições anuais à Fundação Rotária. Para motivar a participação nesta iniciativa, o presidente de clube deverá::

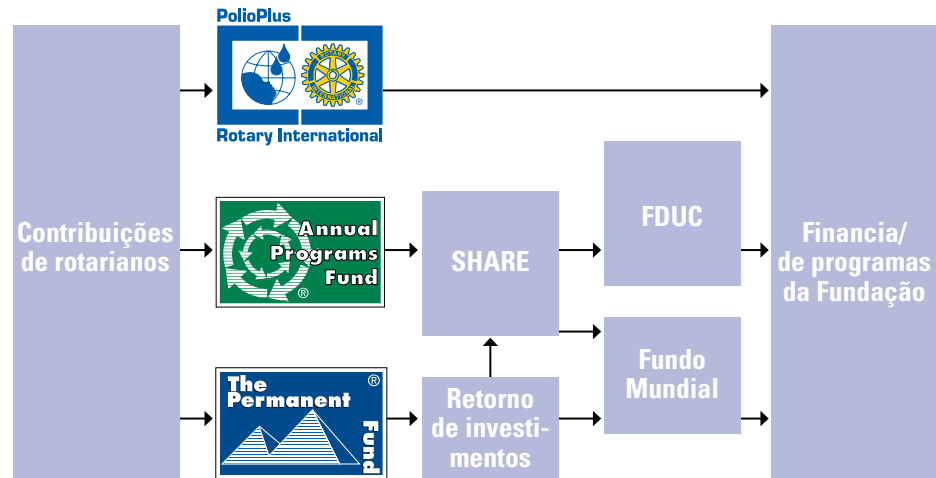
- Fazer sua doação à Fundação Rotária no início do ano rotário.
- Incentivar cada associado do clube a doar anualmente.
- Informar os associados sobre como suas doações ao Fundo Anual para Programas fortalecem subsídios e atividades da Fundação que promovem o bem no mundo.
- Homenagear aqueles que apoiam a Fundação Rotária.



Fundo Permanente. O Fundo Permanente é o fundo de dotações do Rotary. O capital principal nunca é despendido e somente os rendimentos são direcionados aos subsídios e às atividades da Fundação. Doações ao fundo podem ser feitas em dinheiro, valores mobiliários, legados ou acordos de renda vitalícia. Muitos rotarianos fazem contribuições significativas ao Fundo Permanente, inclusive aqueles que desejam apoiar os Centros Rotary pela Paz. Se houver em seu

clube um rotariano capaz de fazer doação de grande montante à Fundação Rotária, contate o coordenador regional da Fundação Rotária ou assistente de coordenador regional da Fundação Rotária que atende a sua área.

Apoio financeiro à Fundação Rotária



Fundos provenientes da comunidade. A maioria das doações à Fundação provem de rotarianos, mas a comunidade também contribui em eventos de captação de recursos e por meio de doações individuais. Considere realizar campanhas para arrecadar verbas e incentivar os residentes a dar suporte ao clube e à Fundação Rotária. Para mais informações sobre captação de recursos, consulte o Manual da Comissão de Projetos de Prestação de Serviços.

Reconhecimento por contribuições. O agradecimento pelas doações recebidas é o primeiro passo para conseguir novas doações. O reconhecimento por contribuições é outorgado pela Fundação Rotária em apreciação às doações financeiras encaminhadas ou prometidas.

RECONHECIMENTOS DA FUNDAÇÃO ROTÁRIA

RECONHECIMENTOS INDIVIDUAIS

CONTRIBUINTE ESPECIAL DA FUNDAÇÃO ROTÁRIA
RECONHECIMENTO DE COMPANHEIRO PAUL HARRIS
COMPANHEIRO PAUL HARRIS POR DOAÇÕES MÚLTIPLAS
DOAÇÕES EM HOMENAGEM PÓSTUMA
CERTIFICADO PARA COMPANHEIRO PAUL HARRIS POR HOMENAGEM PÓSTUMA
DOADOR EXTRAORDINÁRIO
SOCIEDADE ARCH C. KLUMPH
BENFEITOR
FLÂMULAS COMEMORATIVAS DO FUNDO ANUAL PARA PROGRAMAS
SOCIEDADE DE DOADORES TESTAMENTÁRIOS DA FUNDAÇÃO ROTÁRIA
CERTIFICADO DE APRECIÇÃO (TAMBÉM DISPONÍVEL PARA CORPORAÇÕES)

RECONHECIMENTO A CLUBES

FLÂMULAS PARA CLUBES COM 100% DE CONTRIBUINTES ESPECIAIS DA FUNDAÇÃO ROTÁRIA (OUTORGADAS ANUALMENTE)
FLÂMULA TODOS OS ROTARIANOS, TODOS OS ANOS (OUTORGADA ANUALMENTE)
FLÂMULA PARA OS TRÊS CLUBES DO DISTRITO COM MAIORES CONTRIBUIÇÕES PER CAPITA (OUTORGADA ANUALMENTE)
FLÂMULAS PARA CLUBES COM 100% DE COMPANHEIROS PAUL HARRIS (MEDIANTE SOLICITAÇÃO)

PARA MAIS INFORMAÇÕES SOBRE RECONHECIMENTOS, DIGITE "OPORTUNIDADES DE RECONHECIMENTO" NA CAIXA DE BUSCAS DO SITE WWW.ROTARY.ORG (CLIQUE NA OPÇÃO PORTUGUÊS NO CANTO INFERIOR DIREITO).

Recursos

Informações de contato dos funcionários da sede mundial e administradores do RI e da Fundação podem ser encontradas no *Official Directory* e em www.rotary.org/pt. Baixe as publicações em www.rotary.org/pt ou encomende-as por meio de shop.rotary.org, shop.rotary@rotary.org ou do escritório internacional de sua região. Os seguintes recursos estão disponíveis para ajudar seu clube a alcançar as metas relacionadas à Fundação Rotária:

Recursos humanos

- Comissão Distrital da Fundação Rotária — Responsável por supervisionar as atividades relacionadas à Fundação Rotária no distrito.
- Comissões Pólio Plus — Servem como consultores locais, nacionais, regionais ou internacionais no que se refere aos esforços para erradicação da pólio.
- Coordenador regional da Fundação Rotária — Rotariano indicados para auxiliar os clubes e distritos em assuntos ligados à Fundação Rotária.
 - Assistente de coordenador regional da Fundação Rotária — Ajuda o coordenador regional da Fundação rotária, distritos e clubes com relação a doações anuais e extraordinárias, e participação em programas.

- Coordenador de ex-participantes de programas da Fundação (RFAC) — Ajuda o coordenador regional da Fundação Rotária, bem como os clubes e distritos, a restabelecer contato com os ex-participantes e envolver estes últimos nas atividades da Fundação.
- Coordenador zonal do Desafio 200 Milhões de Dólares — Ajuda o coordenador regional da Fundação Rotária, distritos e clubes a arrecadar verbas para apoiar o Fundo Pólio Plus e alcançar o Desafio 200 Milhões de Dólares do Rotary.
- Funcionários da Fundação Rotária na sede mundial do RI ou dos escritórios internacionais — Assistem aos rotarianos, clubes e distritos no que se relaciona aos programas e captação de recursos da entidade.
- Central de atendimento da Fundação Rotária — Funcionários disponíveis para esclarecer dúvidas referentes à Fundação Rotária por e-mail contact.center@rotary.org ou, na América do Norte, pelo telefone 1-866-976-8279 (ligação gratuita).

Recursos informativos

- [Manual da Comissão da Fundação Rotária](#) específico ao Plano Visão de Futuro (226E-FV-PT) — Apresenta as atribuições e responsabilidades da comissão, assim como os recursos disponíveis.
- [Elimine a Pólio Agora](#) — Boletim bimestral com atualizações sobre o status global da luta contra a pólio e os esforços de arrecadação de fundos para o Desafio 200 Milhões de Dólares do Rotary.
- [Boletim Plano Visão de Futuro](#) — Atualização mensal sobre o cronograma do Plano Visão de Futuro, novos materiais de treinamento, dicas e melhores práticas.
- Kit Sucesso Todos os Rotarianos, Todos os Anos (958-PT) — Folhetos, adesivos e instruções para ajudar os Rotary Clubs a incentivar doações ao Fundo Anual para Programas
- Normas para aceitação de doações — informações sobre os tipos de doações aceitas pela Fundação Rotária, inclusive doações ao Fundo Permanente.
- Seção Fundação Rotária das Diretrizes para Aumentar a Eficácia dos Rotary Clubs — Ferramenta para avaliação de clube e estabelecimento de metas para uso dos clubes.
- Folheto sobre o Desafio 200 Milhões de Dólares do Rotary (986-PT) — Informa rotarianos e não-rotarianos que apoiam o Rotary sobre o compromisso da organização com a erradicação da pólio e incentiva apoio ao desafio de arrecadação de fundos do Rotary.
- Fundação Rotária (cartão de bolso) (159-PT) — Contém os mais recentes dados estatísticos da Fundação Rotária.
- Relatório Anual do Rotary International e da Fundação Rotária (187-PT) — Panorama das finanças e dos programas.
- www.rotary.org/pt/fvclub — A seção da Fundação Rotária sobre como administrar um clube contém o relatório anual da Fundação Rotária, as metas da entidade e informações sobre os programas.

- www.rotary.org/pt/futurevision — Informações atualizadas sobre o Plano Visão de Futuro.

Recursos financeiros

- Fundos oferecidos por doadores individuais ou empresas locais.
- Subsídios Distritais e Globais da Fundação Rotária
- Fundações de clube
- Campanhas de arrecadação de fundos do clube

Questões para discussão

Considerem as seguintes perguntas ao se preparar para o seminário de treinamento de presidentes eleitos.

De que subsídios e programas da Fundação Rotária os seus clubes participam atualmente?

Por que o clube deve apoiar tanto o Fundo Anual para Programas quanto o Fundo Permanente?

De que maneiras os seus distritos estão envolvidos com a Fundação Rotária?

Como conseguir que suas comunidades apoiem o Desafio 200 Milhões de Dólares do Rotary?

Que estratégias voltadas à promoção da Fundação Rotária (tanto com relação à participação em programas quanto financiamento) funcionaram bem em seus clubes?

Folha-tarefa 2: Memorando de Entendimento — Clube (MDE) (para busca no site do RI, use MDE clube)

Folha-tarefa 3: Subsídios e Programas da Fundação Rotária

Examine as informações apresentadas a seguir sobre cada subsídio e programa da Fundação Rotária. Discuta as respectivas perguntas com seu grupo.

Programa Pólio Plus

Apoiam atividades de imunização organizadas pelo Rotary e por seus parceiros da Iniciativa Global de Erradicação da Pólio — Organização Mundial da Saúde, Unicef e Centro Norte-Americano de Controle e Prevenção de Doenças — informando os rotarianos sobre o andamento dos trabalhos, incentivando a cobertura da mídia, participando dos Dias Nacionais de Imunização e fornecendo recursos em regiões de risco ou onde a poliomielite prevalece.

1. Se seu clube jamais apoiou o Pólio Plus, o que poderia fazer para conhecer mais este programa?
2. De que maneiras poderão aumentar a conscientização sobre erradicação da pólio em seu clube e na comunidade?
3. Qual será sua meta em benefício do Pólio Plus este ano?

Subsídios Distritais da Fundação Rotária

Os Subsídios Distritais permitem aos clubes e distritos atender a necessidades específicas em suas comunidades e no exterior. Eles serão outorgados aos distritos como subsídios seccionais, e os clubes deverão requisitar uma parte dos fundos à Comissão Distrital da Fundação Rotária. Cada distrito irá gerenciar o processo de maneira própria, portanto, cheque com a comissão da Fundação Rotária quais são as normas específicas a seu distrito. Os distritos serão autorizados a usar parte de seu FDUC para ajudar a financiar os projetos dos clubes.

1. Como obterão consenso sobre quais projetos de clube serão elegíveis a receber Subsídios Distritais?
2. Como gerenciarão o processo de pedido de Subsídio Distrital e implementação do projeto?
3. Como irão promover seu projeto local e internacionalmente?

Subsídios Globais da Fundação Rotária

Os Subsídios Globais da Fundação Rotária visam apoiar projetos de grande porte, alto impacto e resultados autossustentáveis em uma das seis áreas de enfoque.

- Paz e prevenção/resolução de conflitos
- Prevenção e tratamento de doenças
- Recursos hídricos e saneamento
- Saúde materno-infantil
- Educação básica e alfabetização
- Desenvolvimento econômico e comunitário

Clubes e distritos podem criar seus próprios projetos de Subsídios Globais em uma das áreas de enfoque ou participar de projetos conjuntos executados pela Fundação Rotária em colaboração com parceiros estratégicos.

Os projetos de Subsídios Globais desenvolvidos por clube ou distrito são parcialmente financiados por outros parceiros e recebem equiparação do Fundo Mundial da Fundação Rotária para projetos de no mínimo US\$30.000.

Subsídios Globais conjuntos são desenvolvidos pela Fundação e seus parceiros estratégicos. O Fundo Mundial e o parceiro estratégico financiam 100% da iniciativa, a qual é implementada por rotarianos.

1. Em que áreas de enfoque seu clube irá se concentrar?
2. Que opção parece ser mais interessante para seu clube: Subsídios Globais desenvolvidos por clube ou distrito, ou Subsídios Globais conjuntos?
3. Como poderão encontrar parceiros internacionais?

Bolsas Rotary pela Paz Mundial

As Bolsas Rotary pela Paz Mundial possibilitam o envio de bolsistas para estudar em um dos Centros Rotary de Estudos Internacionais e fazer mestrado em relações internacionais, administração pública, desenvolvimento sustentável, estudos da paz e resolução de conflitos, ou campo correlato, ou curso de três meses de aperfeiçoamento profissional em paz e resolução de conflitos.

1. Como irão identificar doadores potenciais na comunidade?
2. Que processo seu clube utiliza para selecionar candidatos a um programa?
3. Como irão envolver pessoas que já participaram com aquelas que estão participando? Como seu clube mantém contato com ex-participantes dos programas?

Apêndice A: Exemplo de estrutura das comissões de clube

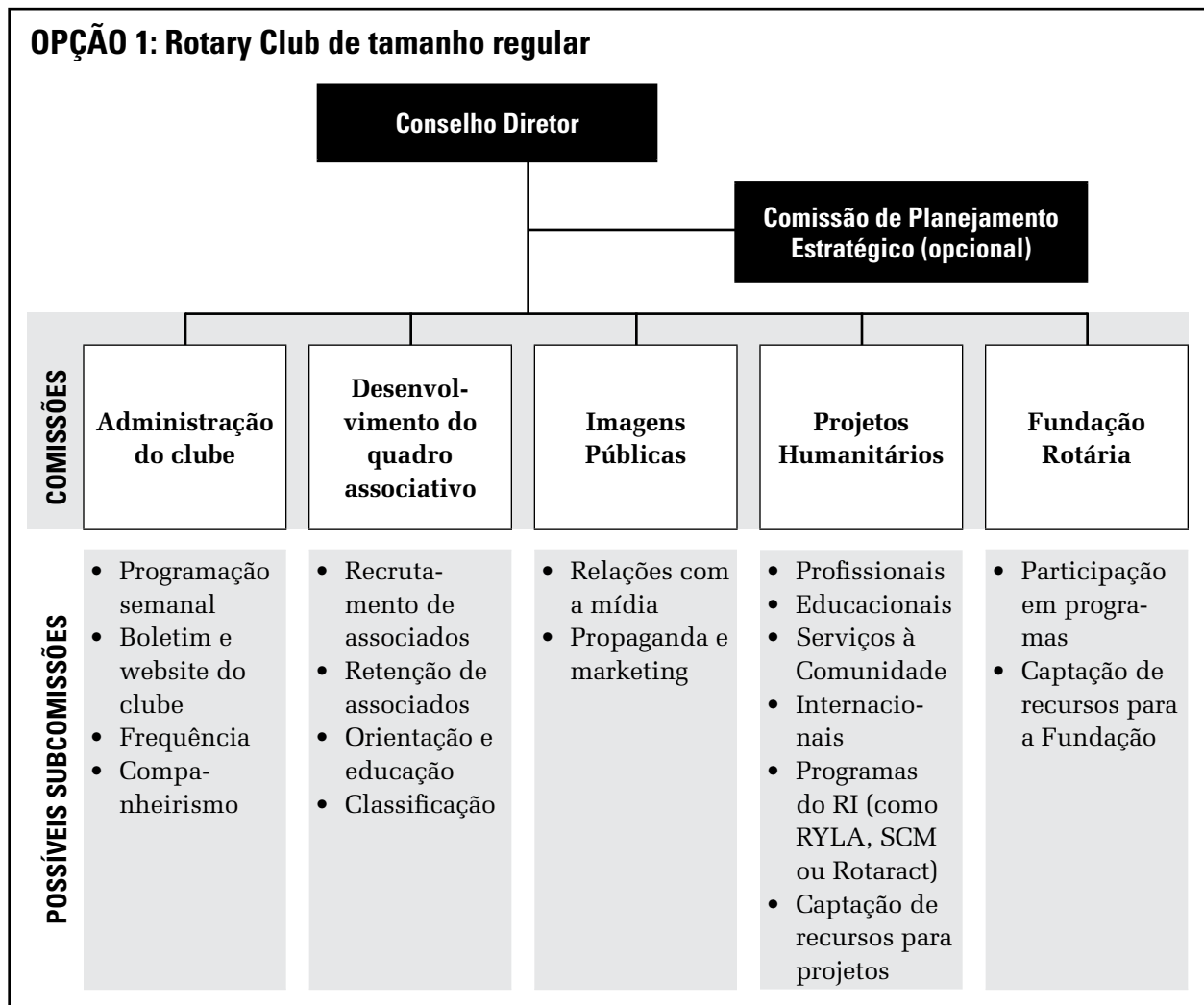


Lembrete

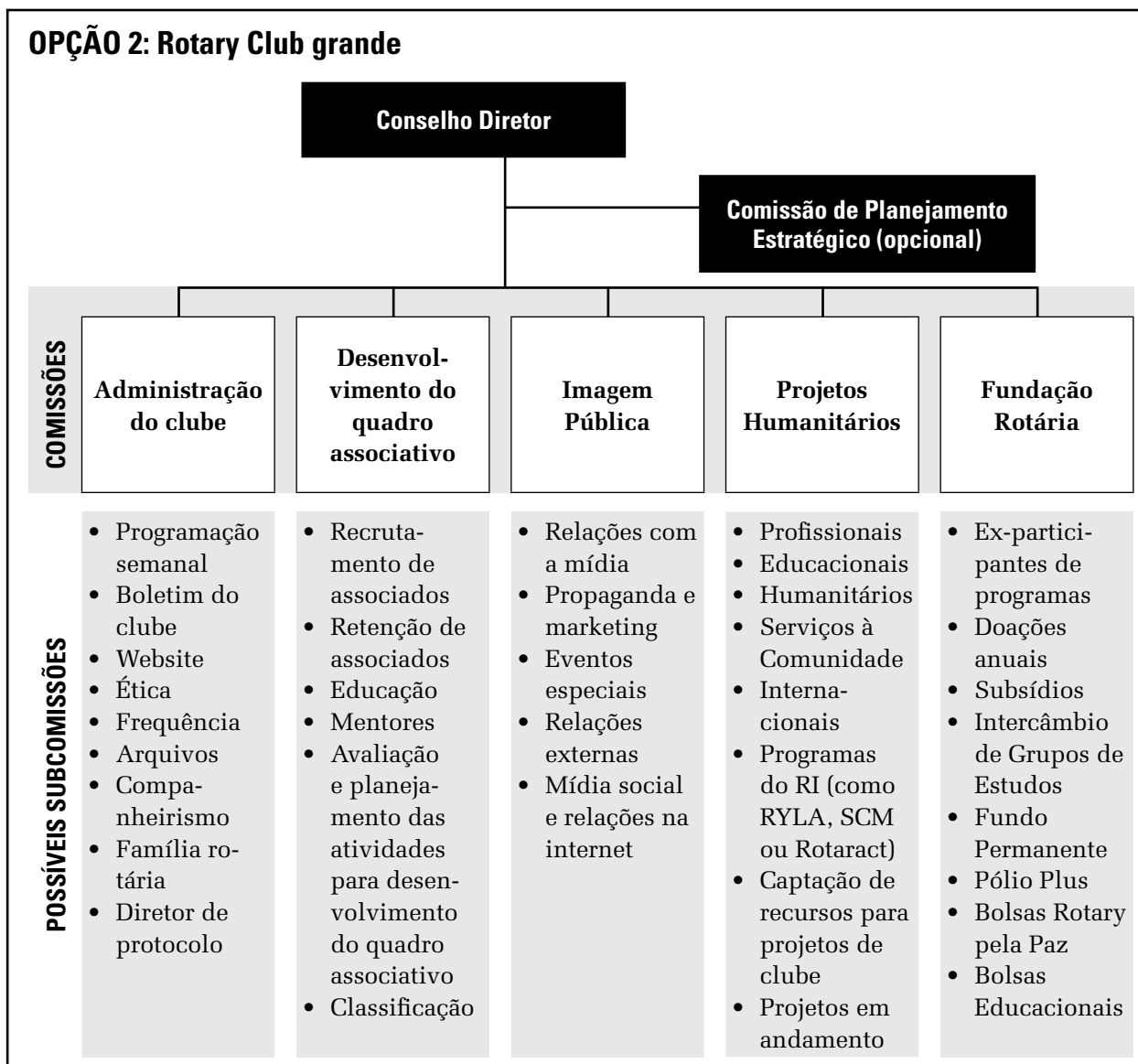
A estrutura de comissões é específica a cada clube, tendo por base suas metas e necessidades operacionais.

Há cinco comissões permanentes recomendadas no Plano de Liderança do Clube, podendo ser criadas comissões e subcomissões adicionais dedicadas a atender interesses especiais do clube ou determinados projetos humanitários. Do mesmo modo, tais comissões e subcomissões podem ser eliminadas se o clube considerar conveniente.

Seguem abaixo exemplos de subcomissões para cada comissão permanente, de acordo com o tamanho do clube. Escolha a estrutura que melhor atenda às metas do clube e, com os demais líderes, modifique-a conforme as necessidades locais específicas. Se precisar de assistência para definir subcomissões, contate o governador assistente ou o governador do distrito.



OPÇÃO 2: Rotary Club grande



OPÇÃO 3: Rotary Club pequeno

