

클럽 평가 도구

회원증강 자원 가이드와 세트



ROTARY INTERNATIONAL®

클럽의 회원증강 현황을 지속적으로 평가하는 것은 클럽 관리에 있어 중요한 부분을 차지한다. 클럽의 강점과 약점을 파악하는 것은 효율적인 회원증강 전략을 세우기 위해 반드시 필요한 단계이다.

회원증강 자원 가이드 (417)는 강력한 로타리클럽을 구축하고, 지원하며 유지하기 위한 기본적인 구조를 제공한다. 신입회원 영입, 기존회원 유지 그리고 신생클럽 창립 등은 회원증강의 중요한 세가지 요소이다. 본 자료에 소개되는 평가도구들은 자원 가이드를 위한 보충 자료들이다

평가 도구

1) 효율적인 로타리클럽을 위한 계획서	1
2) 직업분류 조사	5
3) 회원 구성의 다양화 평가	13
4) 25분 회원 조사	19
5) 회원 유지 모델	23
6) 탈회 프로파일	27
7) 회원 만족도 조사	35
8) 탈퇴 회원 설문 조사서	41

1

효율적인 로타리클럽을 위한 계획서

클럽의 현 회원 현황을 평가하고, 차기 연도 계획을 세우는 것은 성공적인 회원증강을 위한 중요한 첫 걸음이다. 이 작업표는 매년 7월 1일까지 작성해야 하며, 클럽 상황에 따라 절차는 조정될 수 있다. 예를 들어, 소규모 클럽은 모든 회원들을 이 작업표 작성에 참여시킬 수 있는 반면, 대형 클럽의 경우, 회원증강 위원회가 작성하여 실천 계획안과 함께 클럽에 보고 하는 것이 적합하다. 다음은 효율적인 로타리클럽을 위한 계획서에서 '회원'부분만을 발췌한 것이다.

목적

- 클럽의 현 회원 현황을 파악한다.
- 도전적인 그러나 실현 가능한 차기 로타리연도 회원증강 목표를 설정한다.

소요 시간

45-50 분

준비 사항

- www.rotary.org, 로타리 온라인 업무의 사용권한이 있는 클럽 임원에게 회원에 관한 통계 자료를 입수해 줄 것을 요청한다.
- 작업표에 모든 숫자상의 데이터를 기록한다.
- 클럽 회원들과 문제점 및 실천 방안을 토의할 수 있는 회합 일정을 결정한다.
- 회원들에게 회합 장소를 알리고 미리 작업표를 배부하여 토의 준비를 할 수 있도록 한다.

준비물

- 클럽 회원이나 회원증강 위원회 위원들을 위한 계획서 작업표
- 연필이나 펜

절차

1. 평가의 목적을 설명하고 클럽 회원들에게 각자의 아이디어를 기록하도록 권유한다. (2분)
2. 회원들에게 작업표를 나누어주고, 각자의 의견을 직접 기록하거나 (회원들의 아이디어를 서면으로 수집하고자 하는 경우), 작업표를 이용하여 토의에 참여하도록 한다. (5-10분)
3. 단답형 질문에 대한 답변을 읽어주고 이 데이터에 관한 토의를 주재한다. 회원들과 정답이 없는 질문에 대해 토의하고 함께 해결책을 찾도록 한다. (15-20분)
4. 내년도 회원증강 실천안 아이디어에 관해 토의한다. (15-20분)
5. 모두 동의한 아이디어와 실천안이 포함된 마스터 작업표를 작성하여 7월 1일까지 총재보좌역에게 제출한다.

참고: 직업분류 조사 작업표(11 페이지) 작성은 이 활동의 중요한 부분을 차지한다.

효율적인 로타리클럽을 위한 계획서

효율적인 로타리클럽을 위한 계획서는 클럽의 현 상태를 파악하고 차기 로타리 연도의 목표를 설정하기 위한 도구이다. 이 계획서는 클럽 리더십 플랜에 기초를 두고 있다. 본 항목에 열거된 전략안들은 회원 증강 목표 달성을 위하여 클럽들이 선택할 수 있는 일반적인 방법들이다. 이 외에도 각 클럽은 클럽 사정에 맞는 회원 증강 방법들을 자체적으로 개발할 수 있다. 이 계획서는 www.rotary.org 에서 다운로드 받을 수 있다.

회원

현재 상태

현재 회원 수: _____

작년 6 월 30 일 현재 총 회원 수: _____ 5 년 전 회원 수: _____

남성 회원 수: _____ 여성 회원 수: _____

회원의 평균 연령: _____

로타리안으로 활동한 햇수(연수)별 회원 수: 1-3 년: _____ 3-5 년: _____ 5-10 년: _____

지난 2 년 동안에 신입 회원을 추천한 회원 수: _____

다음 부문에서 클럽 회원들이 지역사회 다양성을 제대로 반영하고 있는가?

직업 나이 성별 인종

가장 최근의 직업분류는 _____ 실시되었으며, 총 _____ 개의 직업분류를 가지고 있고,
(날짜) (숫자)

그 중 _____ 개가 미충원 상태로 나타났다.
(숫자)

현재 클럽이 실시하고 있는 신입회원 오리엔테이션에 대해 기술하십시오:

현재 클럽이 기존회원과 신입회원을 위해 실시하고 있는 지속적인 교육 프로그램을 기술하십시오:

본 클럽은 지난 24 개월 동안에 최소 1 개의 신생클럽을 스폰서했다. 예 아니오

로타리 동호회나 로타리안 액션 그룹에 참여 중인 회원 수:

신입회원들이 본 클럽에 가입하는 이유:

본 클럽의 요소 중 신입회원 영입에 장애가 될 수 있는 것:

장래 목표

본클럽은 _____ 년 6 월 30 일까지 _____ 명의 회원을 갖도록 목표를 설정하였다.
(연도) (숫자)

우리는 지역사회 내의 다음과 같은 곳에서 예상회원들을 파악하기로 하였다.

회원증강 목표를 달성하는 방법(해당 난에 모두 체크)

- 흥미있는 프로그램, 프로젝트, 지속적인 교육 그리고 친목 활동에의 참여를 통하여 지속적인 관심을 유도하는 회원 유지 계획을 세운다.
- 클럽 회원 위원회가 효과적인 신입회원 영입 요령을 파악하고 있는지 확인한다.
- 지역의 다양성을 고루 반영할 수 있는 신입회원 유치 계획을 세운다.
- 예상 회원들에게 회원으로 기대되는 일을 명확히 설명한다.
- 신입회원들에게 오리엔테이션 프로그램을 실시한다.
- 클럽에 대한 정보는 물론 로타리에 대한 전반적인 정보와 지식을 제공하는 팸플릿을 제작하여 예상회원들에게 배포한다.
- 신입회원 각자에게 노련한 로타리안 조언자를 배정한다.
- 신입회원들을 스폰서한 로타리안들을 표창한다.
- 회원들이 로타리의 우정과 국제성을 경험할 수 있는 로타리 동호회나 로타리안 액션 그룹에 참여하도록 장려한다.
- RI 회원증강 표창 프로그램에 참가한다.
- 신생클럽을 조직한다.
- 기타(설명) _____

구체적인 활동 계획:

2

직업분류 조사

클럽은 현대의 사업 및 전문 직업 환경에 부합하기 위해 직업분류의 해석 범위를 확대시켜 지역사회를 정확히 대표하는 직업분류표를 작성하도록 한다.

배경

로타리 정책규약은 클럽의 회원증강과 확대를 위하여 가장 최근의 직업분류표를 유지하고 사용해야 한다고 규정하고 있다 (4.050.1.). 직업분류의 조건은 표준 로타리클럽 정관 제7조에 설명되어 있으며, 절차요람(035)에서도 직업분류에 관한 중요한 정보를 얻을 수 있다. 직업분류 조사 담당자는 사전에 상기 출판물에서 직업분류에 관한 부분을 숙독하여야 한다.

사업 및 전문 직업 활동은 지역사회마다 다르고, 사용되는 용어 역시 다르다. 이것은 로타리와 같은 국제적인 단체에서 더욱 확실히 나타난다. RI는 일반적인 직업분류표를 작성하지 않는다.

목적

- 지역사회의 전문 직업 구성 현황을 조사한다.
- 현 회원들의 직업분류표를 검토한다.
- 지역사회를 보다 잘 대표하기 위하여 새로운 직업분류를 추가한다.
- 필요에 따라 신입회원 영입 활동을 조정한다.

소요 시간

- 개인: 클럽 주회 이외에 개인적으로 20-60분(대상자가 회원증강 위원회 위원인지 여부에 따라 시간이 달라짐)
- 클럽: 40분

준비 사항

- 직업분류표를 준비한다.
- 지침/작업표는 직업분류 조사에 관해 처음으로 설명할 때, 클럽 회원들에게 유인물로 나누어 주거나 모든 사람이 볼 수 있는 장소에 게시하도록 한다.
- 조사 담당자는 클럽을 대상으로 설명하기 전에 절차요람과 표준 로타리클럽 정관에 명시되어 있는 직업분류의 원리를 검토하도록 한다. 또한 해당되는 부분을 복사하여 회원들에게 나누어줄 수 있다.

준비물

- 종이
- 연필이나 펜
- 작업표 사본
- 지역 사업체 전화번호부 또는 사업체 목록(최신판)
- 인터넷(추가 온라인 검색을 위해)
- 절차요람
- 표준 로타리클럽 정관

절차

1. 조사 진행자 (클럽회장, 총무, 또는 회원 위원회 위원장)는 현 회원 명단과 그들의 직업분류표를 정리해야 한다. (10-15분)
2. 각 직업분류별로 총 회원에 대한 비율을 계산하고 현재 직업분류 구성을 한눈에 볼 수 있는 도표 (그래프, 파이 도표 등)를 만든다. (5-10분)
3. 클럽 회원들에게 배포할 수 있도록 상기 자료들을 복사한다. (2분)
4. 클럽 주회에서 직업분류의 원리를 설명하고 균형있는 회원 구성의 중요성을 강조한다. (절차요람 또는 표준 로타리클럽 정관을 참고할 것) (5분)
5. 지역 전화번호부나 상공회의소 디렉토리 등을 검토하여 귀 클럽에서 대표하지 못하는 직업이 있는지를 조사할 회원을 정하고, 샘플 작업표의 질문을 사용하도록 한다.
 - 상공회의소와 같은 지역 비즈니스 협회에 연락하여 현지 사업체들에 관한 통계 데이터를 입수할 회원 또는 특정 그룹을 임명한다. (주회 외에 20분)
 - 지역 내 취업에 관한 통계를 온라인으로 찾아볼 인터넷 조사 담당 회원(들)을 임명한다. 많은 상공회의소들이 산업 분야별 취업 통계를 온라인에 게재하고 있다. (주회 외에 20분)
 - 그 외의 클럽 회원들을 지역 전화 번호부 또는 사업체 명단을 집계할 수 있도록 나눈다. (직업을 가나다 순으로 나누어 그룹별로 살펴보도록 한다.) (주회 외에 20분)

클럽 회원들에게 다음 주회에서 결과를 보고해야 한다는 것을 알리고 귀하의 지역에 적합하다고 생각되는 질문에 대한 답을 서면으로 제출할 것을 요청한다. (샘플 작업표 질문 참조)
6. 특정 날짜까지의 조사 결과를 클럽에 발표하도록 한다.
7. 조사 결과/추천 사항/건의 사항들을 수집한다.

8. 회원 위원회 위원장과 위원회는 수집한 데이터들을 심의하고 충원 또는 미충원 직업분류 과일을 만들어야 한다. 위원회는 직업분류 표기나 카테고리에 관해 토의하고 최종 작업표를 작성한다. 현 직업분류에 대한 변동 사항 또한 반영되어야 한다. (25-30분)
9. 모든 클럽 회원들을 위해 충원 및 미충원 직업분류표를 인쇄한다 (직업분류 조사 샘플 참조). 또한 각 직업분류별로 몇 명의 회원 영입이 가능한지 표시하는 것이 좋다. 귀 지역사회에의 사업 분야별 취업 통계 자료가 있으면 목록에 첨부하여 비교할 수 있도록 한다. (5분)
10. 클럽 주회에서 최종 분류표를 배포하고, 미충원 직업분류에 신입회원을 영입할 수 있는 방법에 관해 토의한다. (10-15분)

어느 클럽에나 충원되지 않은 직업분류가 있을 것이다. 미충원 직업분류를 통해 신입회원 영입 노력을 중점적으로 기울여야 하는 분야를 찾아내는 것이 이 조사의 목적이다.

전체 클럽 회원들이 아닌 회원증강 위원회를 대상으로 조사를 실시할 수 있다. 클럽 회원들이 조사에 참여하지 않은 경우에도, 조사가 끝나면 최종 직업분류표를 회원들에게 배포하고 그 목적에 관해 토의하는 시간을 갖도록 한다.

20__ - __년도 직업분류 작업표

로타리클럽

1. 현재 직업분류표에 포함되어 있지 않거나 회원 수가 미달인 직업분류는 무엇인가? 어떤 자료를 사용하였는가?

2. 최근(지난 해) 지역사회 내에서 지역 경제 또는 사업 환경에 커다란 영향을 준 변동 사항이 있었는가? 그런 경우, 이 변동 사항은 예상 또는 현 직업분류에 어떤 영향을 주는가?

3. 현 직업분류를 어떻게 수정할 것을 제안하는가? 이유를 자세히 설명하도록 한다.

4. 1번 질문에 기입한 직업분류 중 회원 영입에 있어 가장 중요하다고 생각하는 예상 직업분류는 무엇인가? 그 이유는?

5. 귀 클럽의 현 직업분류는 지역사회 구성 요소를 정확하게 반영하고 있는가? 이유는? 아닌 경우, 이를 수정하기 위하여 어떤 방법이 있는가?

20__ - __년도 공식 직업분류 조사

로타리클럽

클럽에서 대표되고 있는 직업분류	전체 회원에 대한 비율	충원 여부 예/아니오
1.		
2.		
3.		
4.		
5.		
6.		
7.		
8.		
9.		
10.		
11.		
12.		

현재 클럽 회원 구성에 반영되지 않은 지역사회 내 상위 10개 직업 분류 :

1.	6.
2.	7.
3.	8.
4.	9.
5.	10.

작성일: _____

3

회원 구성의 다양화 평가

로타리의 거대한 자산 가운데 하나는 전세계 200여 개국 및 자치령에 소재한 로타리클럽 소속 회원 120만 명이 지니고 있는 다양성이라 할 수 있다. 전세계 로타리인들의 경험과 기술, 전문 지식 등은 국내외 지역사회에 대한 클럽의 봉사 영역과 활동의 폭을 넓혀준다. 로타리 내의 문화적, 국가적 다양성은 세계이해와 평화 증진을 목표로 하는 로타리의 활동에 더욱 힘을 실어주는 것이다.

다양성에 관해 풍부한 지식을 갖고 있으며, 로타리 내의 다양성 추구에 열정을 갖고 있는 사람을 선택하여 이 평가 활동을 진행하도록 한다. 지구 차원의 대표에게 연설을 부탁할 것을 고려해 보도록 한다.

이 활동은 직업분류 조사 및 25분 회원 조사와 함께 실시하면 더욱 효과적이다.

목적

- 지역사회 내의 전문직 종사자들에 대한 인구통계학적 데이터(성별, 연령, 종교, 출신지역, 전문 직업 등)를 수집한다.
- 클럽회원들에게 회원 다양화의 중요성을 인식시킨다.

소요 시간

- 개인: 20-60분(클럽 주회 외에 개인적인 시간, 클럽 회원증강 위원회 위원 여부에 따라 예상 시간이 달라짐)
- 클럽: 45분

준비 사항

- 최근 실시한 직업분류 조사 결과를 회원들에게 배포한다. 직업분류 조사표는 회원 구성의 다양화 평가를 위한 첫 번째 단계이다.
- 클럽 회원들에게 배포할 평가 지침이나 작업표를 복사한다.

준비물

- 메모지
- 연필
- 펜
- 작업표
- 지역 전화부
- 인터넷 접속을 위한 컴퓨터

절차

1. 회의/토의 진행자(클럽회장, 클럽 회원증강 위원회 위원장 또는 위원)가 회원 구성의 다양화에 대해 언급한다. 최근 실시한 직업분류 조사 결과를 회원들에게 배포한다.
2. 개인적으로 작성할 작업표를 회원들에게 배포한다. 클럽 회원들이 회원 구성 다양화의 당위성과 중요성을 인식할 수 있도록 작업표 작성을 위한 리서치를 담당시킨다. 이를 위한 샘플 작업표가 뒤에 나와 있다. 이를 클럽 특성에 맞게 수정하여 사용하면 된다.
3. 클럽 회원들에게 담당할 분야나 대상 그룹을 배정한다. 각 그룹에게 아래 분야 중 하나를 선택하여 리서치를 시작하도록 권장한다:
 - 상공회의소와 같은 지역 기업인 협회와 접촉하여 지역사회의 전문직 분포도에 대한 데이터를 수집한다.
 - 지역 문화, 역사, 인구 분포도 등에 대한 정보를 입수하기 위해 현지 여행사무소나 관광사무소와 접촉한다.
 - 지역사회의 사회경제 문제 그리고 인구 분야의 통계를 발표하는 시청, 그리고/또는 지역 내 경제 개발 전문가와 접촉한다.
 - 연령, 성별, 출신 지역/국가, 종교 등에 관한 정보를 입수할 수 있는 최근 인구 센서스 결과를 검토한다.그룹별 모임을 몇 분 동안 갖고 해당 그룹의 대변인을 선정할 것을 요청한다. 그룹 대변인은 해당 그룹의 리서치 결과를 클럽에 발표하게 된다.
4. 리서치 결과를 발표할 날짜를 정한다. 그룹 대변인의 발표 시간은 5분으로 제한한다. (그룹 당 5분, 총 20-30분)
5. 보고된 내용이나 자료들 및 클럽과의 연관성에 대한 토의를 시작한다. (15-30 분)
6. 토의가 끝나면, ‘회원 구성 다양화 평가 체크리스트’ (또는 귀하가 개발한 체크리스트)를 회원들에게 배포한다. 이는 회원들이 리서치/토의 주제를 다시 한번 생각해보도록 하고 회원 구성의 다양화에 대한 클럽 회원들의 생각을 회원증강 위원회에 알리기 위한 것이다.
7. 체크 리스트를 제출하도록 하고 모든 클럽 회원들에게 신입회원 영입에 대한 책임을 상기시켜 준다.

20__ - __년도 회원 구성의 다양화 작업표

_____ 로타리클럽

1. 지역사회 인구 분포 조사에 활용한 자원은 무엇이었으며, 누구와 접촉하였는가?

2. 다음 분야별로 귀하는 어떤 데이터를 입수하였는가?

연령:

성별:

종교:

출신 지역/국가:

3. 입수한 정보가 지역 전문직 종사자 분포도를 반영하고 있는가? 그 이유를 설명하도록 한다.

4. 가장 흥미를 끈 데이터는 무엇인가?

가장 놀라운 사실은?

흥미를 전혀 끌지 못한 데이터는?

5. 귀하가 발견한 사실들이 회원증강을 위한 전략 계획에 어떻게 접목될 수 있는가?

20__ - __년도 회원구성 다양화 평가 체크리스트

로타리클럽

예	아니오	모름	
<input type="checkbox"/>	<input type="checkbox"/>	<input type="checkbox"/>	우리 클럽 회원들의 평균 연령은 지역사회의 전문직 종사자의 평균 연령을 반영한다.
<input type="checkbox"/>	<input type="checkbox"/>	<input type="checkbox"/>	우리 클럽 회원들의 성별 비율은 지역사회의 전문직 종사자의 성별 비율과 일치한다.
<input type="checkbox"/>	<input type="checkbox"/>	<input type="checkbox"/>	우리 클럽 회원들의 종교는 지역사회에 소재한 모든 종교 단체를 반영한다.
<input type="checkbox"/>	<input type="checkbox"/>	<input type="checkbox"/>	우리 클럽 회원들은 본인이 거주하고 있는 지역의 출신 민족/국가를 모두 반영하고 있다.
<input type="checkbox"/>	<input type="checkbox"/>	<input type="checkbox"/>	우리 클럽 회원들의 직업분류가 지역사회의 사업 및 전문직을 모두 대변하고 있다.
<input type="checkbox"/>	<input type="checkbox"/>	<input type="checkbox"/>	본인은 우리 클럽의 회원 구성이 다양하다고 믿고 있다.
<input type="checkbox"/>	<input type="checkbox"/>	<input type="checkbox"/>	본인은 우리 클럽의 회원 구성 다양화를 위해 계속 노력할 필요가 있다고 믿는다.

클럽 회원 구성의 다양화를 위한 귀하의 의견이 있으면 아래에 설명해 주십시오:

4

25분 회원 조사

기존 회원들에게 지역사회 내에서 추천할만한 예상 회원에 관해 조사하는 것은 신입회원 영입에 중요한 단계이다. 이 간단한 활동은 영입할 수 있는 예상 회원 후보자들을 확인할 뿐 아니라 귀하의 직업 분류 조사와 회원 다양성 조사 결과와 비교하여 귀 클럽이 진정으로 다양한 회원들을 보유하고 있는지 확인할 수 있는 기회이기도 한다.

전세계 클럽들은 각각 독특한 방법으로 신입회원을 영입한다. 만약 RI가 제공하는 방법이 지역적으로 적합하지 않거나 귀 클럽의 필요를 충족시키지 못하는 경우에는 지역 실정에 맞게 수정하여 사용하거나 다른 방법을 사용할 수 있다.

목적

- 예상 후보 데이터베이스 또는 명단을 만든다.
- 클럽 회원들에게 다른 사람들에게 로타리를 소개해야 하는 회원으로서의 책임을 상기시킨다.

소요 시간

20-25분

준비 사항

진행자는 작업표를 배포한다. 일반적으로 이 활동은 회원증강 목표가 막 결정된 로타리 연도 초에 실시하는 것이 가장 좋다. 또한 효율적인 로타리클럽을 위한 계획서, 직업분류 조사, 회원구성의 다양화 평가와 함께 실시하여 회원들이 이 활동들간의 상호 관계를 잘 이해할 수 있도록 하여야 한다.

진행자(또는 위원장/ 회원 위원회 위원)는 클럽 회원들에게 배포할 설문조사서를 복사해야 한다. 샘플 조사서를 지역 실정에 맞게 수정하여 사용하도록 한다.

준비물

- 필기 도구
- 작업표

절차

1. 진행자는 이 활동의 목적과 이미 실시했던 활동과 어떤 연관성이 있는지 설명한다. 클럽이 적극적으로 참여하고 있는 회원증강 이니셔티브(예: 회원증강 표창 프로그램)에 관해 토의 한다. (5-10분)
2. 클럽 회원들에게 작업표를 배포하고 질문에 답한다. 회원들에게 15분 동안 조사서를 작성하도록 한다.
3. 마지막 5분 동안 클럽 회원들에게 다음 사항을 실시하도록 한다:
 - a. 클럽 주회에 반드시 초청해야 한다고 생각하는 5명에 동그라미 치도록 한다.
 - b. 알고 있으면, 각 개인의 전화번호를 기록한다.
 - c. 동그라미 친 5명 중, 개인적으로 초청하고자 하는 사람의 이름에 별표를 하도록 한다.

예상 회원이 관심을 가질 만한 프로그램이 계획되어 있는 주회 날짜를 제안한다. 클럽 회원들에게 직업분류 조사와 회원다양화 조사 결과를 상기시키고 정확히 대표되지 못하고 있는 그룹에서 자격을 갖춘 후보자를 추천해 주도록 부탁한다.
4. 진행자는 조사서를 수집하여 종합 리스트를 작성할 수 있도록 클럽 회원 위원회에 전달한다.
5. 클럽 회원 위원회에 별표된 이름, 동그라미친 이름 및 기타로 명단을 세분화하고 이 회원 후보자들을 클럽 주회에 초청할 계획안을 수립하도록 한다. 위원회는 직업분류 조사서 및 회원 다양화 조사서에 나타난 부족한 그룹 명단과 비교하고 우선 순위 명단을 작성한다.
6. 추후 회원 영입 활동을 위해 작업표를 보관한다.

25분 회원 조사

귀하의 성명 _____ 날짜 _____

귀하의 전화번호 _____

이-메일 _____

로타리안 자격을 갖춘, 직장 동료, 지역사회 지도자 또는 친구들을 고려해 보시기 바랍니다:

이웃:

1. 남성 _____ 직업 _____

2. 여성 _____ 직업 _____

3. 남성 _____ 직업 _____

4. 여성 _____ 직업 _____

직속 상관 (해당되는 경우):

5. _____ 직책 _____

회사 또는 단체 내의 다른 동료:

6. _____ 직책 _____

헌신적인 지역사회 지도자:

7. _____ 직업 _____

8. _____ 직업 _____

귀 클럽이 연락을 유지하고 있는 RI 또는 TRF 프로그램 동창:

9. _____ 직업 _____

전문 사업인 협회 동료:

10. _____ 직업 _____

11. _____ 직업 _____

귀하가 알고 있는 전문인 중에서:

- 12. 의사 _____
- 13. 치과 의사 _____
- 14. 재정 관리자/계획사 _____
- 15. 종교계 인사 _____
- 16. 변호사 _____
- 17. 비즈니스 컨설턴트 _____
- 18. CPA _____
- 19. 수의사 _____
- 20. 인터넷 테크놀로지 컨설턴트 _____
- 21. 홍보 매니저 _____
- 22. 사업가 _____
- 23. 비영리 단체 디렉터 _____
- 24. 학교 운영자 _____
- 25. 기타 _____

지난 주에 사업상 만났던 전문인(위에 기입하지 않은):

26. 성명 _____ 직업 _____

지난 달에 사업상 만났던 전문인(위에 기입하지 않은):

27. 성명 _____ 직업 _____

28. 성명 _____ 직업 _____

귀하와 함께 자원봉사(로타리 또는 비로타리 행사/봉사 프로젝트)에 참여했던 개인적으로 친분이 있는 인사:

29. 성명 _____ 직업 _____

30. 성명 _____ 직업 _____

5

회원 유지 모델

클럽이 효율적으로 활동하고 성장하기 위해서는 기존 회원의 유지가 신입 회원 영입만큼 중요하다. 많은 클럽들이 회원수에 변동이 없기 때문에 기존회원 유지에 문제가 있다는 것을 인식하지 못하고 있다. 지속적으로 회원이 탈퇴(이사하는 회원은 제외)하고 신입회원 영입으로 같은 수의 회원을 유지하는 클럽은 효과적으로 성장하지 못한다.

목적

- 일정 기간 동안 클럽의 순 회원 증감(감소)과 그 원인을 분석한다: 기존회원 또는 신입회원.
- 클럽의 회원유지 능력을 결정하고 약점을 보완하며, 강점을 유지할 수 있는 방법을 강구한다.

소요 시간

1인당 모델 작성 소요 시간: 30-45분; 토의(클럽 회원 위원회): 1시간;
클럽 주회 중 토의: 20-30분

준비

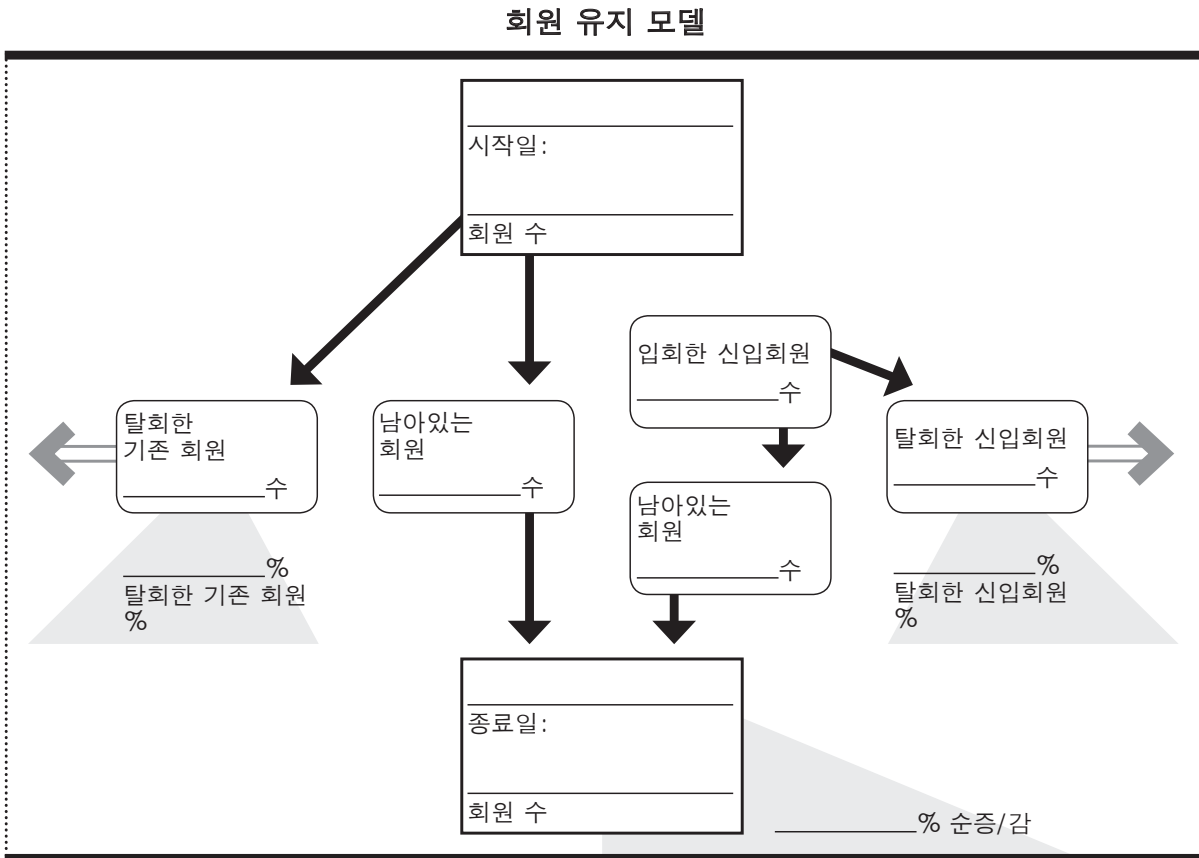
- 회원 기록을 검토하고 이 활동에 필요한 모든 정보가 있는지 검토한다.
- 입회일 또는 탈퇴일이 누락된 경우, RI 웹 사이트(www.rotary.org)에 있는 보다 자세한 회원 유지 모델을 사용하도록 한다.

준비물

- 회원 기록
- 계산기
- 컴퓨터

절차

이 모델은 회원 기록 사용이 가능한 클럽 임원이 작성해야 한다. 클럽 회원 위원회와 모든 회원들은 완성된 모델이 무엇을 나타내는지 함께 토의하여야 한다.



회원 유지 모델 작성하기

1. 회원 유지 모델에 있는 시작일(맨 위)과 종료일(아래)을 각각 기입한다. (시간대는 3년이나 5년으로 하는 것이 좋다.)
2. 시작일 박스에는 현재 클럽에 남아있는 회원 숫자를 기입한다.
3. 종료일 박스에는, 마지막 날짜에 클럽에 남아 있는 회원 숫자를 기입한다. 그리고 순증/감 %는 다음과 같은 공식으로 계산한다:

$$\frac{(\text{종료일 회원 숫자} - \text{시작일 회원 숫자}) \times 100}{\text{시작일 회원 숫자}} = \text{---}\% \text{ 순증/감}$$

4. 탈퇴한 회원 수 박스에는, 시작일에는 회원이었으나 종료일 이전에 탈퇴한 회원 수를 기입하면 탈퇴한 회원 수의 %가 나온다:

$$\frac{\text{탈퇴한 회원 숫자} \times 100}{\text{시작일 회원 숫자}} = \text{탈퇴한 회원 ---}\%$$

5. 남아있는 회원 숫자는 아래의 공식으로 계산한다:

$$\text{시작일 회원 숫자} - \text{탈퇴한 회원 숫자} = \text{남아있는 회원 숫자}$$

6. 입회한 신입회원 수 박스에, 종료일 전에 입회한 신입회원 숫자를 기입한다.

7. 탈퇴한 신입회원 박스에, 종료일 전에 탈퇴한 신입회원 숫자를 기입한다. 탈퇴한 신입회원 %는 아래의 공식으로 계산한다:

$$\frac{\text{탈퇴한 신입회원 수} \times 100}{\text{입회한 신입회원 수}} = \text{탈퇴한 신입회원 ---}\%$$

8. 남아있는 신입회원 숫자는 다음의 공식으로 계산한다:

$$\text{입회한 신입회원 수} - \text{탈퇴한 신입회원 수} = \text{남아있는 신입회원 수}$$

9. 이제 완성된 모델은 단순히 순증/감을 보는 것 보다 훨씬 포괄적인 클럽의 회원 상황을 보여 준다. 다음의 평가는 클럽의 회원 유지 상황의 강점과 약점을 알게 되는 길잡이의 역할을 하게 된다.
10. 이제 완성된 모델은 단순히 순증/감을 보는 것 보다 훨씬 포괄적인 클럽의 회원 상황을 보여 준다. 다음의 평가는 클럽의 회원 유지 상황의 강점과 약점을 알게 되는 길잡이의 역할을 하게 된다.

노트: 종료일의 회원 숫자는 기존 회원 숫자에 신입회원 숫자를 더한 회원 숫자와 동일한 숫자이어야 한다.

6

탈회 프로파일

탈회 프로파일은 로타리 회원 기간 중 언제 가장 많은 탈회가 발생하는 지를 보여주는 평가 도구이다. 이 평가 활동은 회원 유지에 있어 귀 클럽의 강점과 약점을 파악하고, 회원 유지 활동 노력을 향상시키는 데 도움을 줄 것이다.

목적

- 탈회 전까지 클럽 회원들이 평균 얼마 동안 클럽에 머물렀는지를 파악한다.
- 클럽 내에서 특별히 취약한 그룹을 발견한다.
- 보다 많은 관심이 필요한 회원증강 및 유지 분야를 파악한다.

소요 시간

15-20분: 자료 집계. 마이크로소프트 엑셀을 다룰 수 있는 사람이 바람직하다. 최소한 1시간: 회원증강 위원회가 결과를 평가하고 토의한다; 20-30분: 클럽 주회에서 토론한다.

준비 사항

클럽 회장이나 총무는 로타리 온라인 업무(www.rotary.org)에서 회원 데이터를 미리 입수하도록 한다. 로타리 온라인 업무 등록 방법은 다음과 같다:

1. www.rotary.org에서 로타리 온라인 업무를 클릭한다.
2. '지금 등록하십시오'를 클릭한다.

준비물

- 인터넷과 마이크로소프트 엑셀 프로그램이 있는 컴퓨터
- 클럽 회원 데이터 사용 권한
- 메모지

절차

1. 클럽 회장 또는 총무는 로타리 온라인 업무에 로그인한다.
2. 회원 정보를 입수한다:
 - a. 왼쪽 메뉴에서 회원 정보 변경을 클릭한다.
 - b. 자격 종결 회원(view 다음에 있음)을 클릭하면 귀 클럽의 탈퇴 회원 명단을 볼 수 있다.
 - c. The following are terminated members의 왼쪽에 커서를 놓는다. 명단을 클릭한 채 오른쪽 아래로 끌어 내려, 모든 항목을 하이라이트한다.
 - d. 하이라이트한 정보를 클럽보드에 옮긴다.
 - e. 엑셀 스프레드시트를 연다.
 - f. 로타리 온라인 업무에서 하이라이트한 정보를 이 스프레드시트에 붙여 넣는다. 참고: 모든 정보를 보기 위하여 칼럼 사이즈를 변경해야 할지도 모른다.
 - g. 명단 최상단에 있는The following are terminated members란 이름의 줄을 삭제한다.
 - h. A항(View)을 삭제한다. 보기 쉽도록 페이지의 웨이딩을 제거한다.
3. 정보를 확인한다. 이중 가입된 회원이 있는지 확인하고 이를 정정한다. 또한 입회 및 탈퇴 일자를 비교하여, 탈퇴일이 입회일보다 앞서 가입되어 있는 회원은 삭제한다.

나머지 클럽 데이터도 주의깊게 검토하여 정확성을 기하도록 한다. 부정확한 데이터가 발견되면 탈퇴 프로필을 작성하기 전에 RI 데이터 서비스 부서에 연락한다: data@rotary.org, 847-866-3000
4. 탈퇴 프로필을 작성한다.
 - a. 탈퇴일과 회원 종류 칼럼 사이에 ‘로타리 잔류일’이라는 이름의 새로운 칼럼을 삽입한다. 이 칼럼의 셀들은 숫자로 포맷되도록 한다. 그리고 탈퇴일에서 입회일을 뺀다. (= [Termination Date] - [Admission Date]). 이 계산의 숫자가 각 회원이 탈퇴하기 전까지 클럽에서 보낸 일자를 보여준다. 스프레드시트는 아래처럼 보여야 한다:

	A	B	C	D	E	F	G
1	회원 이름	입회일	탈퇴일	로타리 잔류 날짜	회원종류	탈퇴 이유	
2	Doe, John	02-Jan-01	19-Apr-04	1203	Active	Terminated - Attendance	
3	Smith, Jane	01-Feb-95	30-Jun-01	2341	Active	Terminated - Moved	

- b. 로타리 잔류일 칼럼 다음에 ‘로타리 잔류 햇수’란 새로운 칼럼을 삽입한다. 이 칼럼의 셀들은 최소한 한 소수점 자리가 있는 숫자로 포맷되도록 해야 한다. 이 칼럼에 로타리 잔류일을 365로 나누는 공식(= [days in Rotary] / 365)을 입력한다. 이 공식의 결과가 각 회원이 탈퇴하기 전 클럽에서 보낸 햇수를 보여준다. 스프레드시트는 다음과 같아야 한다:

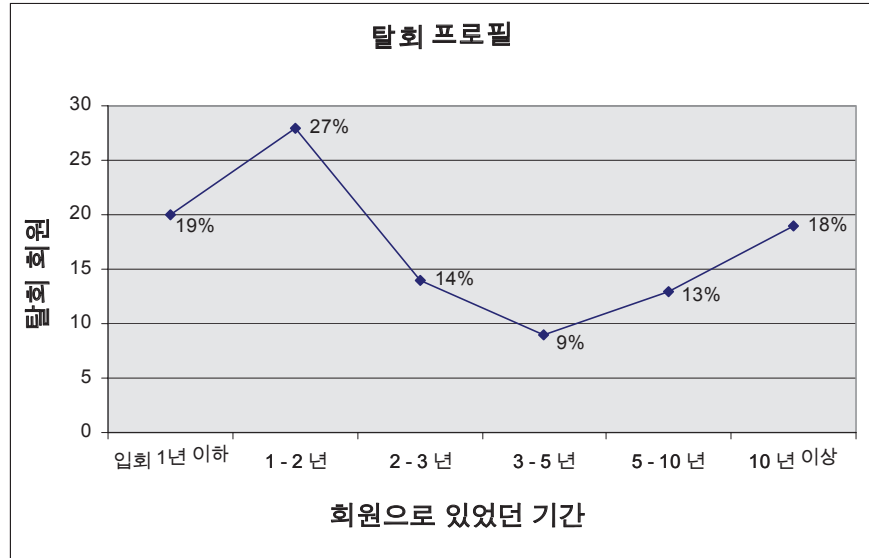
	A	B	C	D	E	F	G
1	회원 이름	입회일	탈퇴일	로타리 잔류 날짜	로타리 잔류 햇수	회원종류	탈퇴 이유
2	Doe, John	02-Jan-01	19-Apr-04	1203	3.3	Active	Terminated - Attendance
3	Smith, Jane	01-Feb-95	30-Jun-01	2341	6.4	Active	Terminated - Moved

- c. 로타리 잔류 햇수 칼럼의 햇수를 기준으로 회원 명부를 분류한다. 모든 정보를 하이라이트한 후에 분류해야만, 다른 데이터와 섞이지 않는다.
- d. 엑셀 워크북에 새로운 워크시트를 추가하여, 하반기의 탭에 요약이라고 이름 붙인다. 이 시트에 탈퇴 이전에 클럽 잔류 기간 별로 다음과 같이 칼럼 명칭을 붙인다: 1년 이내, 1-2년, 2-3년, 3-5년, 5-10년, 10년 이상.
- e. 클럽명단에서 각 기간별로 머물렀던 회원 수를 파악하여 요약 테이블에 기입한다. 완성된 도표는 다음과 같아야 한다:

	A	B	C	D	E	F
1	입회 1년 이하	1-2년	2-3년	3-5년	5-10년	10년 이상
2	20	28	14	9	13	19
3						

- f. 요약 테이블에서 칼럼 제목과 해당 숫자를 하이라이트하고 툴바에서 Chart Wizard 버튼을 클릭한다. 또는 Insert 메뉴에서 Chart를 클릭한다.
- g. Chart Wizard 순서를 따른다. 주의: Line Graph 를 선택할 것이 권장된다.

h. 선호하는 차트 종류와 포맷을 선택한 후, 완성된 도표는 다음과 같아야 한다:



참고: 이 차트는 샘플처럼 퍼센트를 자동적으로 보여주지 않는다. 백분율은 크게 도움을 주므로, 잔류 기간 그룹별로 백분율을 계산하여 직접 입력할 것을 권장한다.

5. 완성된 탈회 프로필을 복사하여 클럽 회원증강 위원회 위원들에게 배포한다.
6. 클럽 회원증강 위원회에서 최소한 1시간 동안 데이터를 분석하고 어떻게 회원증강 실천안에 접목시킬 것인지를 토의하여 결정하도록 한다. 탈회 프로필 분석 요령은 다음과 같다:

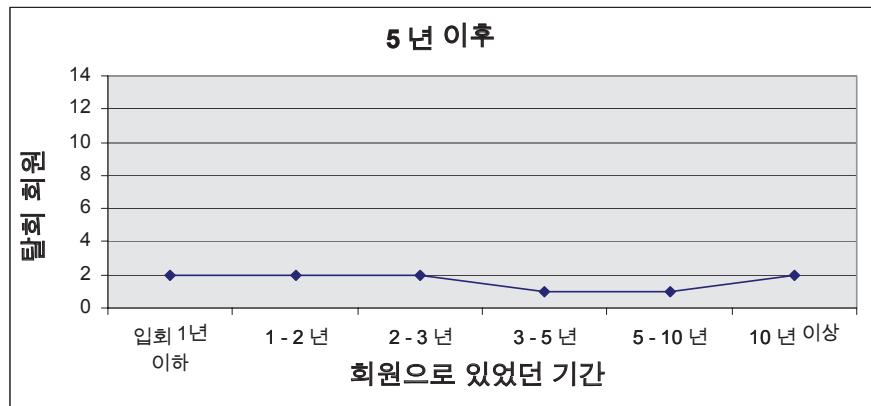
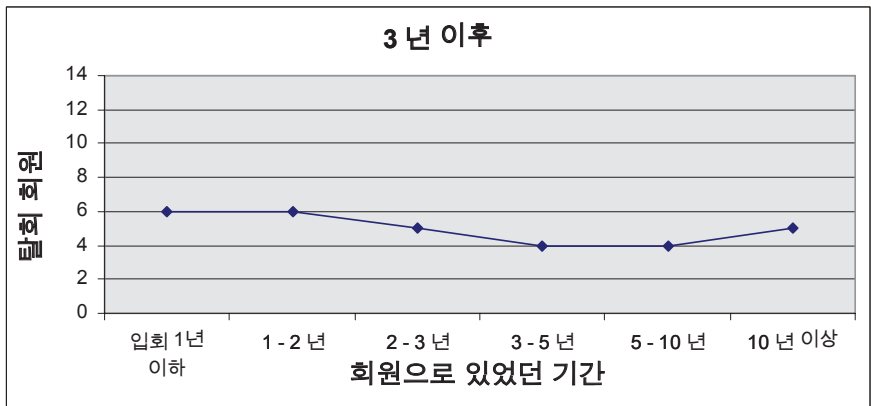
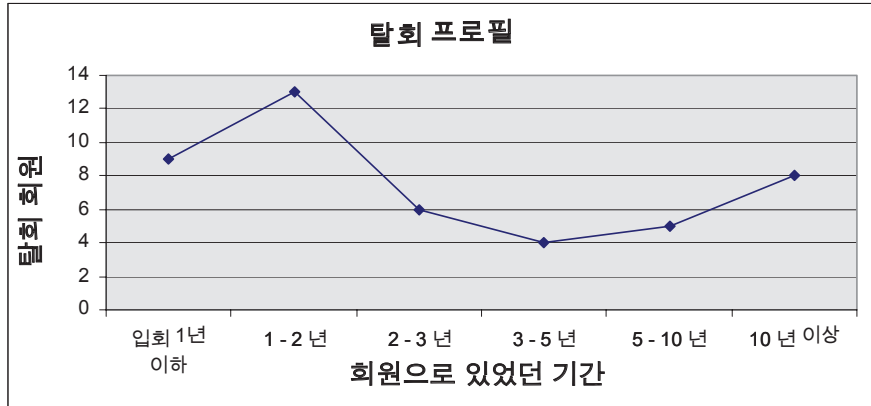
탈회 프로파일 분석

클럽의 탈회 프로필을 검토하기 위하여, 차트에서 가장 높은 피크 포인트를 찾아 본다. 차트에서 가장 높은 피크 포인트를 차지한 잔류 기간별 그룹이, 귀 클럽이 특별히 관심을 기울이고 회원 유지 활동을 펼쳐야 하는 주 타겟이다.

목표 설정

귀하는 차트의 가장 높은 피크 포인트를 낮추기를 원할 것이다. 첫 번째 목표는 탈회 프로필을 일직선에 가깝게 평준화 시키는 일이다.

차트 라인이 일단 평평해 지면, 각 연도에 탈회한 모든 잔류 그룹으로부터 회원들의 감소 요인을 파악하여 차트 라인을 전반적으로 낮추는 데에 초점을 맞추어야 한다. 회원이 주거지를 옮기는 등과 같은 외부 요인에 의한 탈회는 각 그룹 마다 있을 수 있다. 그러나 목표는 모든 잔류 기간 별 그룹에서 클럽의 회원 유지를 개선시키는 것이다. 아래 3개의 차트는, 그러한 목표 달성이 시간이 경과함에 따라 어떻게 변화되어 가는 가를 뚜렷하게 보여준다:



프로파일의 안정화

클럽의 탈회 프로파일을 낮추기 위해서는 클럽 회원들이 클럽을 떠나는 이유를 파악해야 한다. 이를 위한 한 가지 방법은, 떠나는 회원들에 대한 조사를 실시하는 것이다. 샘플 설문을 포함한 조사 요령은 41-47페이지를 참고한다. 각 잔류기간 별 그룹의 탈회 이유를 파악한 이후에는 모든 잔류기간 별 그룹의 회원들을 유지하는 전략을 모색해야 한다.

RI는 클럽을 떠나는 이유들에 관한 방대한 양의 데이터를 가지고 있다. 각 잔류기간 별 그룹의 탈회 요인들을 아래에 수록한다.

입회 1년 이하 및 1-2년

입회 한 지 2년이 되기 전에 클럽을 떠나는 많은 회원들은 입회하기 전에 회원의 책임에 관하여 충분히 통보 받지 못했거나 입회 후에 로타리에 대하여 충분히 교육받지 못하였기 때문이다. 많은 탈회 회원들이 주회 출석 의무와 재정적 기부에 어려움을 느끼는 것으로 나타났다. 아울러 클럽 활동에 제대로 참여하지 못했거나 네트워킹에 대한 기대가 충족되지 못한 것으로 나타났다.

입회 한 지 2년이 되기 전에 많은 회원들을 잃는다면, 입회 전 교육과 신입회원 오리엔테이션에 초점을 맞춰야 한다. 회원이 될 사람들에게 회원의 책임과 회원의 개인적 전문직업상의 혜택에 관하여 충분히 알려주어야 한다. 효율적인 신입회원 오리엔테이션 프로그램을 만들어서 신입회원들이 클럽의 활동과 프로젝트에 곧바로 참여하도록 권장한다. 전문 직업 개발 세미나 개최나 젊은 회원들을 연장자 회원들과 파트너로 맺어주어 네트워킹에 대한 기대를 충족시켜 주는 것도 도움이 될 것이다.

입회 2-3년

입회하여 2-3년을 머문 후에 클럽을 떠나는 많은 회원들은 자신들이 클럽 행사와 활동에 관련되지 않으며 친교에 대한 기대가 충족되지 않기 때문에 클럽을 떠난다. 또한 다른 일들 때문에 출석 규정을 지키기 어려운 사람들이기도 하다.

2-3년 동안 머문 회원들에게 더 많은 클럽 위원회 직책과 더 많은 클럽 리더십 직책을 맡기는 것이 바람직하다. 클럽의 리더십에 더 많이 관여함으로써 클럽 활동에 대한 자신들의 영향력과 다른 회원들과의 연대성을 느끼고, 출석 규정을 지키며, 로타리 활동에 우선순위를 두게 될 것이다. 이들은 또한 클럽 친목 활동을 활성화하는 아이디어를 갖고 있을 수도 있다. 청소년교환 학생을 호스트 하거나, 로타랙트 또는 인터랙트 클럽의 담당관 역할을 함으로써 클럽의 청소년 프로그램에 참여하도록 하는 것도 고려한다.

입회 3-5년

입회하여 3-5년 동안 머문 후에 클럽을 떠나는 많은 회원들은, 그들의 친목 기대가 충족되지 않고 클럽의 리더십에 불만을 갖기 때문에 클럽을 떠난다. 또한 다른 일들 때문에 출석 규정을 지키기 어려운 사람들도 있다.

3-5년 된 회원들에게 더 많은 클럽 위원회 직책과 더 많은 클럽 리더십 직책을 맡기는 것이 바람직하다. 클럽의 리더십에 더 많이 관여함으로써 클럽 활동에 대한 자신들의 영향력과 다른 클럽회원들과 연대성을 느낄 것이다. 클럽 리더십에 이미 참여한 사람들은 지구 차원의 활동에 관여하기를 바라고 있을 수도 있다. 역시 지속적인 회원 교육이나 클럽 활동의 재활성화에 초점을 맞추므로써 회원들이 클럽의 일에 계속 관여하며 매주 만나는 일을 즐기고, 친목에 대한 기대가 충족되어 만족할 수 있게 된다.

입회 5-10 년

5-10년 된 회원들이 많이 떠나는 이유는 그들의 친목 기대가 충족되지 않고 클럽의 리더십에 불만을 갖기 때문인 것으로 나타났다. 혹은 은퇴나 이주로 인해 클럽을 떠나는 이들도 있다.

5-10년 된 회원들은 지구 활동에 참여하도록 권장하는 것이 좋다. 그들은 지구대회의 계획 수립이나 지구위원회 봉사에 관심을 가지고 있을 수 있다. 지구 차원의 참여는 클럽 차원을 넘어서 보다 많은 로타리안들을 만나고 다른 경험을 할 수 있게 한다. 이러한 회원들은 취미가 같은 다른 로타리안들과 교체하기 위하여 로타리 동호회에 가입하는 데 흥미를 가질 수 있다. 많은 회원들이 은퇴로 떠나게 된다면, 은퇴 회원들도 클럽 활동을 할 수 있다는 것을 주지시킨다. 많은 회원들이 이사를 가게 되면, 이사 가는 지역의 클럽들에게 그들의 연락 정보를 전해주거나, www.rotary.org의 Members 섹션에서 Rotarian Relocation 양식을 찾아 작성토록 한다.

입회 10 년 이상

10년 이상 된 회원들이 떠나는 이유는, 클럽의 현행 프로그램에 관심을 느끼지 못하는 경우가 많다. 은퇴 또는 가족에 대한 의무 때문에 떠나기도 한다. 아니면, 재정 및 건강 문제로 떠나는 회원들도 많다.

10년 이상된 회원들에게는 지구 차원의 리더십(총재보좌역, 지구총재, 지구 위원회 위원장)을 맡도록 권장한다. 은퇴한 클럽 회원들은 지구 차원의 직책을 맡는데 필요한 시간을 가질 수 있다. 지구 차원의 직책을 맡음으로써 로타리 사명에 대한 열정과 그 프로그램들에 대한 관심을 재점화 할 수 있다. 이 그룹의 회원들은 은퇴나 기타 요인으로 경제적 여건이 이전과 같지 않을 수 있으므로 이들 회원에 대한 재정상의 기대를 완화 하는 것도 고려할 수 있다. 건강 문제나 사망으로 많은 회원들이 떠나면 클럽의 활성화를 위하여 더 많은 젊은 회원들을 유치하는 것을 고려한다.

이 탈회 프로필을 이용하면 클럽의 독특한 회원 유지 패턴을 더 잘 파악할 수 있다. 아울러 회원유지를 위한 적절한 전략을 효율적으로 개발 및 실시할 수 있다.

7. 클럽 주회에서 클럽 회원들에게 완성된 그래프를 배포하고, 토의하는 시간을 갖도록 한다. 토의 중 제안된 아이디어를 실천안 개발에 활용하도록 한다.

응용

“절차”에 있는 방법을 활용하여 클럽의 전체 역사를 보여주는 차트를 만든다. 클럽의 햇수에 따라 최근 5년 내 등 비교적 근래에 탈퇴한 사람들의 기록만을 사용하여 차트를 만들 수도 있다. 그렇게 하려면 로타리 온라인 업무에서 회원 정보를 받은 후에 연구하고자 하는 연도 범위를 선택하여 그 기간 중 탈퇴하지 않은 회원들을 삭제하면 된다. 그리고 나서 위의 요령을 따른다.

7

회원 만족도 조사

클럽의 활동에 만족하지 못하는 회원은 탈퇴할 가능성이 높다. 매년 현 회원들을 대상으로 설문조사를 실시하는 것은 귀 클럽의 장점과 약점을 파악하는데 도움이 된다. 클럽을 개선하기 위하여 그들의 건의사항들을 진지하게 고려하여 필요에 따라 적용하도록 한다.

목적

- 클럽 회원들이 클럽에 관해 좋아하는 점과 싫어하는 점을 파악한다.
- 현 회원들의 바람과 필요를 더욱 잘 충족시킬 수 있는 회원증강 실천안을 만든다.

소요 시간

- 클럽 회원: 설문 조사서 작성을 위한 15분
- 클럽 회원증강 위원회: 최소한 60분. 결과를 분석하고 실천안에 관해 토의

준비 사항

클럽 회원들에게 나누어줄 설문 조사서를 복사한다.

준비물

- 메모지
- 연필이나 펜
- 컴퓨터

절차

1. 클럽 주회에서 클럽회원들에게 설문 조사서를 클럽 회원 전략 수립에 활용할 것이라는 것을 설명한다. 설문 조사서는 익명으로 작성해도 된다는 것을 강조한다.
2. 설문 조사서를 배포하여 15분 동안 작성하도록 한다.
3. 회원증강 위원회 회합에서 결과에 관해 토의한다. 건의사항들에 따라 현재의 회원증강 전략에 변화가 필요하다면(예: 대부분의 회원들이 클럽의 특정 분야에 만족하지 못하는 경우) 변화의 종류와 실시 방법에 관해 토의한다.
4. 설문조사서 결과에 따라 실시하기로 한 변동사항을 회원들에게 알린다. 설문조사의 익명성을 유지하기 위하여 한 개인의 의견이나 불평을 밝히지 않도록 하고, 많은 사람들이 비슷한 의견을 제출했기 때문에 변화를 주기로 했다는 것을 설명한다.

응용

클럽 회원들에게 설문 조사서를 이메일하여 편안한 시간에 작성할 수 있도록 한다. 또한 익명성을 유지하기 위하여 전자 우편으로 제출하기 보다, 클럽 회원들이 작성한 설문 조사서를 인쇄하여 제출할 수 있는 수거함을 설치한다.

클럽회원 설문 조사서

이 설문서는 클럽 내부용으로 제작된 것입니다. 클럽 활동과 프로젝트에 대한 회원들의 만족도를 평가하기 위해 회원 전원이 이 설문서를 작성하여야 합니다. 작성한 설문서는 클럽 총무에게 반송하십시오. 귀하의 응답 내용은 비밀에 붙여집니다.

- 자신이 클럽에서 환영 받고 있다고 느끼십니까? 예 아니오
 아닌 경우, 그 이유는 무엇입니까? (해당되는 모든 곳에 체크하십시오)
 다음과 같은 이유로 다른 회원들과 어울리지 못하고 있다: (해당되는 것에 모두 체크하십시오)
 다른 회원들이
 연장자 연소자 이성 외국인 기타 _____
 클럽 회원들이 나와 만날 노력을 하지 않았다.
 기타 _____

- 귀하는 클럽 지도자들과 편안한 마음으로 관심사를 의논합니까? 예 아니오
 아닌 경우, 그 이유는 무엇입니까? (해당되는 모든 곳에 체크하십시오)
 클럽 지도자들은 많은 책임이 많다. 그들에게 짐이 되고 싶지 않다.
 클럽 지도자들은 자신의 생각을 갖고 있으며, 다른 이들의 아이디어에 관심이 없다.
 클럽 지도자들과 어울릴 만큼 회원으로서의 연륜이 오래되지 않았다.
 불평자로 낙인 찍히기 싫다.
 기타 _____

다음과 같은 활동에 우리 클럽이 어느 정도 참여하고 있다고 느끼십니까?

	매우 적극적	적당	부족	모름
회원증강	<input type="checkbox"/>	<input type="checkbox"/>	<input type="checkbox"/>	<input type="checkbox"/>
회원 오리엔테이션 및 교육	<input type="checkbox"/>	<input type="checkbox"/>	<input type="checkbox"/>	<input type="checkbox"/>
지역 봉사 프로젝트	<input type="checkbox"/>	<input type="checkbox"/>	<input type="checkbox"/>	<input type="checkbox"/>
국제 봉사 프로젝트	<input type="checkbox"/>	<input type="checkbox"/>	<input type="checkbox"/>	<input type="checkbox"/>
클럽 홍보	<input type="checkbox"/>	<input type="checkbox"/>	<input type="checkbox"/>	<input type="checkbox"/>
기금 개발	<input type="checkbox"/>	<input type="checkbox"/>	<input type="checkbox"/>	<input type="checkbox"/>
로타리재단	<input type="checkbox"/>	<input type="checkbox"/>	<input type="checkbox"/>	<input type="checkbox"/>
친목	<input type="checkbox"/>	<input type="checkbox"/>	<input type="checkbox"/>	<input type="checkbox"/>

클럽 프로젝트 및 활동에 참여했습니까? 예 아니오

‘예’인 경우, 어떻게 참여하게 되었습니까? 자원했다 요청 받았다

아닌 경우, 그 이유는? _____

다음 활동에 있어 귀하의 참여를 표시하십시오:

	현재 참여 중	참여하기 원함
회원증강	<input type="checkbox"/>	<input type="checkbox"/>
회원 오리엔테이션 및 교육	<input type="checkbox"/>	<input type="checkbox"/>
지역 봉사 프로젝트	<input type="checkbox"/>	<input type="checkbox"/>
국제 봉사 프로젝트	<input type="checkbox"/>	<input type="checkbox"/>
클럽 홍보	<input type="checkbox"/>	<input type="checkbox"/>
기금 개발	<input type="checkbox"/>	<input type="checkbox"/>
로타리재단	<input type="checkbox"/>	<input type="checkbox"/>
친목	<input type="checkbox"/>	<input type="checkbox"/>
기타 _____	<input type="checkbox"/>	<input type="checkbox"/>

클럽 활동과 프로젝트에 있어서 나의 참여에 대하여

매우 만족한다 만족한다 불만족이다

만족하지 못하는 경우, 그 이유는? (해당되는 곳에 모두 체크하십시오)

- | | |
|----------------------------------|--|
| <input type="checkbox"/> 부족한 지식 | <input type="checkbox"/> 봉사 프로젝트의 부재 |
| <input type="checkbox"/> 인격 상충 | <input type="checkbox"/> 다른 회원들의 지원 부족 |
| <input type="checkbox"/> 비용 | <input type="checkbox"/> 가족들의 참여 부족 |
| <input type="checkbox"/> 개인시간 상충 | <input type="checkbox"/> 기타 _____ |

클럽의 회원에 관련된 다음 비용들을 어떻게 생각합니까?

	과다	적절
클럽 회비	<input type="checkbox"/>	<input type="checkbox"/>
클럽 주회	<input type="checkbox"/>	<input type="checkbox"/>
클럽의 벌금	<input type="checkbox"/>	<input type="checkbox"/>
봉사 프로젝트에 대한 자발적인 기부	<input type="checkbox"/>	<input type="checkbox"/>
로타리재단에 대한 기부	<input type="checkbox"/>	<input type="checkbox"/>

클럽 주회의 다음 요소들에 관해 어떻게 생각합니까?

	매우 적합	적절	부족
로타리 관련 내용의 양	<input type="checkbox"/>	<input type="checkbox"/>	<input type="checkbox"/>
주회 길이	<input type="checkbox"/>	<input type="checkbox"/>	<input type="checkbox"/>
프로그램	<input type="checkbox"/>	<input type="checkbox"/>	<input type="checkbox"/>
친목의 시간	<input type="checkbox"/>	<input type="checkbox"/>	<input type="checkbox"/>
네트워킹의 기회	<input type="checkbox"/>	<input type="checkbox"/>	<input type="checkbox"/>

	편리	불편	
장소	<input type="checkbox"/>	<input type="checkbox"/>	추천 장소: _____
시간	<input type="checkbox"/>	<input type="checkbox"/>	추천 시간: _____

주회 장소는 어떤 면에서 불만족스럽습니까? (해당되는 곳에 모두 표시하십시오)

- 서비스
- 장식/분위기
- 음식의 질
- 식사 비용
- 주차 시설
- 기타 _____

다음 중 주회를 개선시키는데 필요한 변화에 체크하십시오. (해당되는 곳에 모두 체크하십시오)

- | | |
|---|---------------------------------------|
| <input type="checkbox"/> 보다 나은 연사 | <input type="checkbox"/> 친목에 초점 |
| <input type="checkbox"/> 보다 다양한 프로그램 토픽 | <input type="checkbox"/> 직업 정보를 더욱 강조 |
| <input type="checkbox"/> 가족의 보다 많은 참여 | <input type="checkbox"/> 시간 관리의 효율화 |
| <input type="checkbox"/> 보다 많은 봉사의 기회 | <input type="checkbox"/> 보다 많은 리더십 기회 |

클럽의 친목 활동을 어떻게 생각하십니까?

- 너무 많음 적당 너무 적음

클럽 웹 사이트/뉴스레터를 통해 제공되는 로타리 정보의 양에 관해 어떻게 생각하십니까?

- 과다 적당 부족

클럽 웹 사이트/뉴스레터를 어떻게 생각합니까? (해당되는 모든 곳에 표시하십시오)

- 흥미롭다
- 유용하다
- 유익하다
- 지루하다
- 제한적이다
- 유용하지 않다

그 밖에 변화되기를 바라는 것이 있습니까?

귀하의 로타리 참여에 대한 배우자/파트너/가족의 생각은? (해당되는 곳에 모두 표시)

- 자랑스럽게 생각한다
- 내 시간을 너무 많이 뺏긴다고 생각한다
- 알고 싶어하고 참여하기 원한다
- 비용이 너무 비싸다고 생각한다
- 로타리의 배우자/파트너/가족들과의 교제를 원한다
- 로타리 가입에 관심이 있다
- 기타 _____

솔직하고 성의껏 작성해 주셔서 감사합니다. 작성하신 설문지는 클럽 총무에게 제출하여 주십시오.

8

탈퇴 회원 설문 조사서

탈퇴 인터뷰를 통해 회원들의 클럽 탈퇴 이유를 알 수 있다. 조사 결과를 회원 유지를 향상시키기 위한 문제점 해결에 사용하도록 한다.

목적

회원의 탈퇴 이유를 파악한다.

소요 시간

10분(탈퇴 회원이 설문조사서 작성); 30분(클럽 회원증강 위원회에서 결과를 분석하고, 실천안을 토의함)

준비 사항

- 클럽 회원 위원회는 매년 설문 조사서를 검토하여 클럽 필요에 맞게 수정한다.
- 쉽게 찾을 수 있는 곳에 설문 조사서를 보관한다.

준비물

- 메모지
- 컴퓨터
- 봉투
- 우표

절차

1. 탈퇴 회원에게 탈퇴 회원 설문 조사서를 작성해 줄 것을 요청하고, 동의한 사람들에게 감사를 표한다.
2. 탈퇴하는 회원에게 설문 조사서를 우송하고 정해진 날짜까지 반송해 줄 것을 요청한다. 반송용 봉투를 동봉한다.
3. 클럽 회원 위원회는 결과에 관해 토의한다. 탈퇴 이유가 회원 유지 전략에 변화를 필요로 한다면(예: 이사 이외의 이유로 탈퇴 등), 어떻게 바꾸고, 실천할 것인지를 토의한다.
4. 탈퇴 회원들의 답변을 기초로 클럽 회원 만족도 설문 조사서를 수정한다. 탈퇴 회원들의 탈퇴 이유가 현 회원들에게 부정적인 영향을 주는지를 파악할 수 있는 질문을 추가한다.

응용

탈퇴 인터뷰는 다양한 방법으로 실시할 수 있다. 온라인 설문조사나 개인적인 면담 등이 그 예이다.

19. 로타리 교육 중 유익했던 부분은 무엇입니까? 자세히 설명해 주십시오.

20. 주회 중 만족하지 못했던 부분은 무엇입니까? (해당되는 곳에 모두 표시)

- 프로그램 내용
- 네트워킹의 기회
- 주회 장소
- 식사 메뉴 및 가격
- 친목
- 기타 _____

21. 주회 중 가장 즐겼거나 유익했던 부분은 무엇입니까? (해당되는 곳에 모두 표시)

- 프로그램 내용
- 네트워킹의 기회
- 주회 장소
- 식사 메뉴 및 가격
- 친목
- 기타 _____

22. 그밖에, 귀하의 필요를 충족시키기 위해 우리 클럽이 할 수 있었던 것은 무엇이라고 생각하십니까?

설문지를 솔직하고 성의껏 작성해 주셔서 감사합니다.



ROTARY INTERNATIONAL®

One Rotary Center
1560 Sherman Avenue
Evanston, IL 60201-3698 USA
www.rotary.org