

ロータリー財団恒久基金に関する財務報告

2009-10 年度

国際ロータリーのロータリー財団の使命は、ロータリアンが、健康状態を改善し、教育への支援を高め、貧困を救済することを通じて、世界理解、親善、平和を達成できるようにすることです。



財団の教育的、人道的プログラムは、時間と資金を惜しみなく捧げてくださるロータリアンからの熱心な支援によって支えられています。これらのプログラムは、ロータリアンに達成感と充実感を与えるだけでなく、地元、国、国際レベルの奉仕活動を結びつけるネットワークを補強しています。財団は、平和の実現に向けて国と国との間に協調と友好、そして理解をもたらすことに、その力とリソースを注いでいます。

恒久基金の目的は何か

恒久基金は、財団のプログラムを拡張し、世界各地の人道的ニーズへの対応能力を高めてほしい、というロータリー・クラブと地区からの要望が増す中、これに応えるためのさらなる収入源を確保して財団の堅実な未来を築くという目的の下、1982年に創立されました。恒久基金への寄付によって、財団の未来が確かなものとなり、長期的安定性がもたらされます。現在の目標は、2025年までに恒久基金を10億ドルに成長させることです。

ロータリアンは、基金の支出の優先項目として以下の財団プログラムを特定しました。

ポリオ・プラス
ロータリー平和センター
マッチング・グラント
保健、飢餓追放および人間性尊重 (3-H) 補助金
国際親善奨学金
研究グループ交換 (GSE)



恒久基金はどのように管理、評価されるのか

ロータリー財団管理委員会は、財団投資の全般的な監督と管理に責任を持ち、恒久基金の具体的な投資方針を定めています。



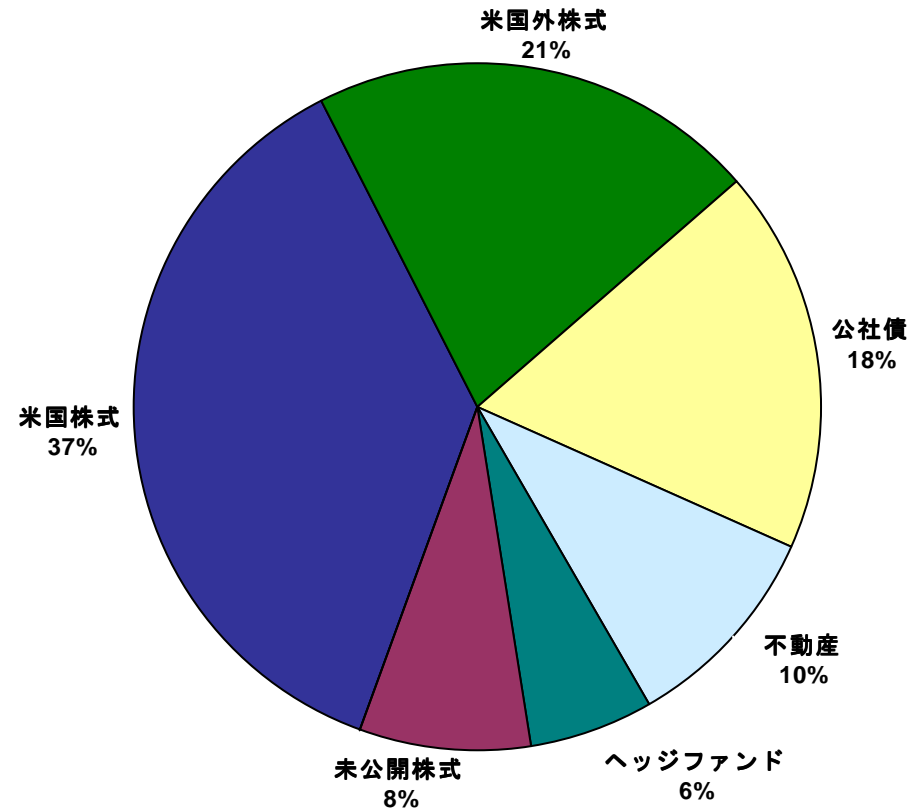
2009-10年度ロータリー財団管理委員会

ロータリー財団は、今日のプログラムへの資金を確保すると同時に、将来の財団プログラムを支えるための十分なポートフォリオを築くために、恒久基金の資産を投資しています。投資の第一の目標は、物価上昇率よりも大きな比率で元金を維持、成長させることです。恒久基金の資金は、不必要な危険を避けるため、分散型の資産ポートフォリオ((第3ページ参照)に投資され、その年間平均収益率の合計が少なくとも物価上昇(インフレ)率と基金の支出率の合計に等しいことが期待されています。

財団の投資方針に従って財団資産を投資するために、投資を専門とする外部の投資会社が指名されています。財団の投資諮問委員会と職員および投資顧問が、投資会社の実績、および投資方針を遵守しているかどうかを厳密に監視します。四半期ごとの投資成績が財団に報告され、投資に関する重要な問題は投資諮問委員会会合で話し合われます。

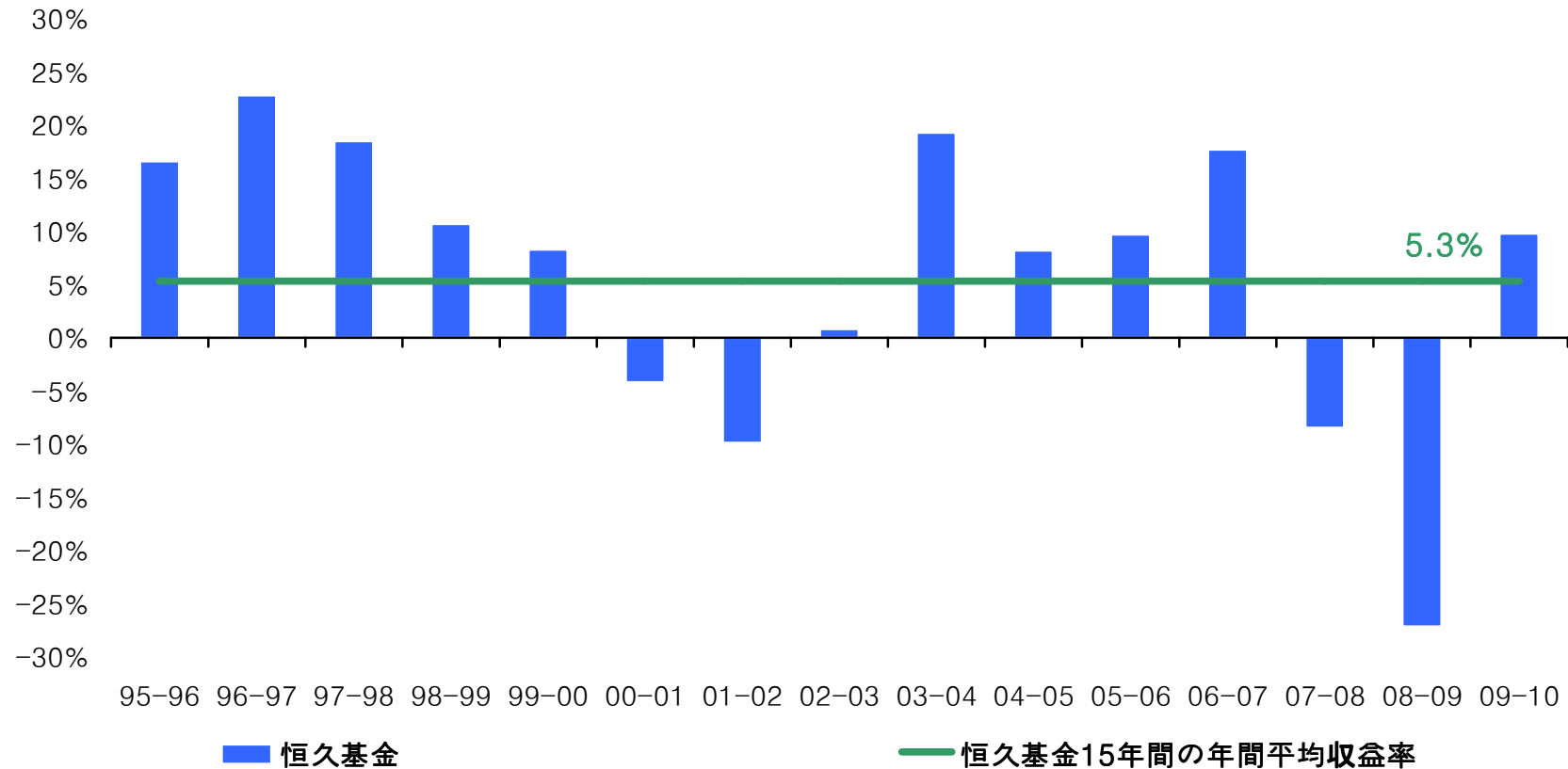
恒久基金の投資構成はどのようなものか

下の円グラフは、2010年6月30日現在の恒久基金の実際の配分を表しています。



恒久基金の投資収益はどのようなものか

以下のグラフは 1996 年からの各会計年度の投資収益で、恒久基金と方針ベンチマークの手数料を差し引いた純収益額を表しています。

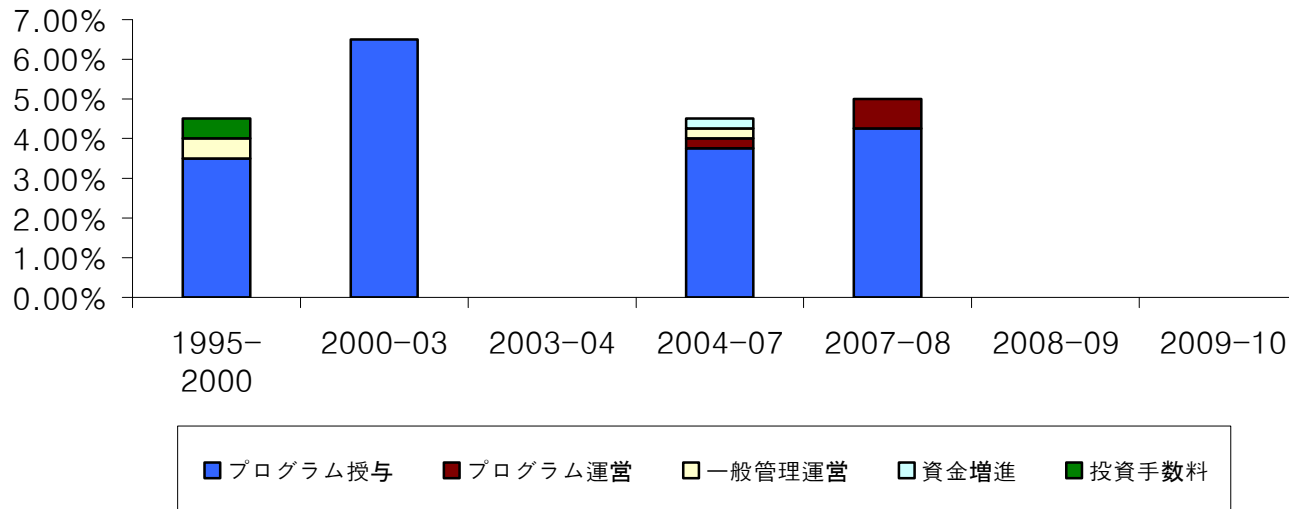


恒久基金の支出率

毎年、管理委員会は、恒久基金の実質価値が投資期間を通じて増大し、また年次支出率が長期予測収益率から予測物価上昇(インフレ)率を差し引いた金額を超えないようにするため、支出に関する方針を見直します。

会計年度 1995年から2010年を通して、恒久基金の年間支出額は、基金の12四半期間の平均市場価値に、以下に示した支出率を掛けて算出されました。恒久基金の市場価値が寄付の累計元金額を下回った場合、事前に配分されることが約束されている奨学金を除き、恒久基金からの支出は行われませんでした。金融市場の急激な下落により基本財産を下回ったため、2003-04、2008-09、および2009-10各会計年度には、恒久基金からの支出は一切許可されませんでした。

恒久基金の支出率

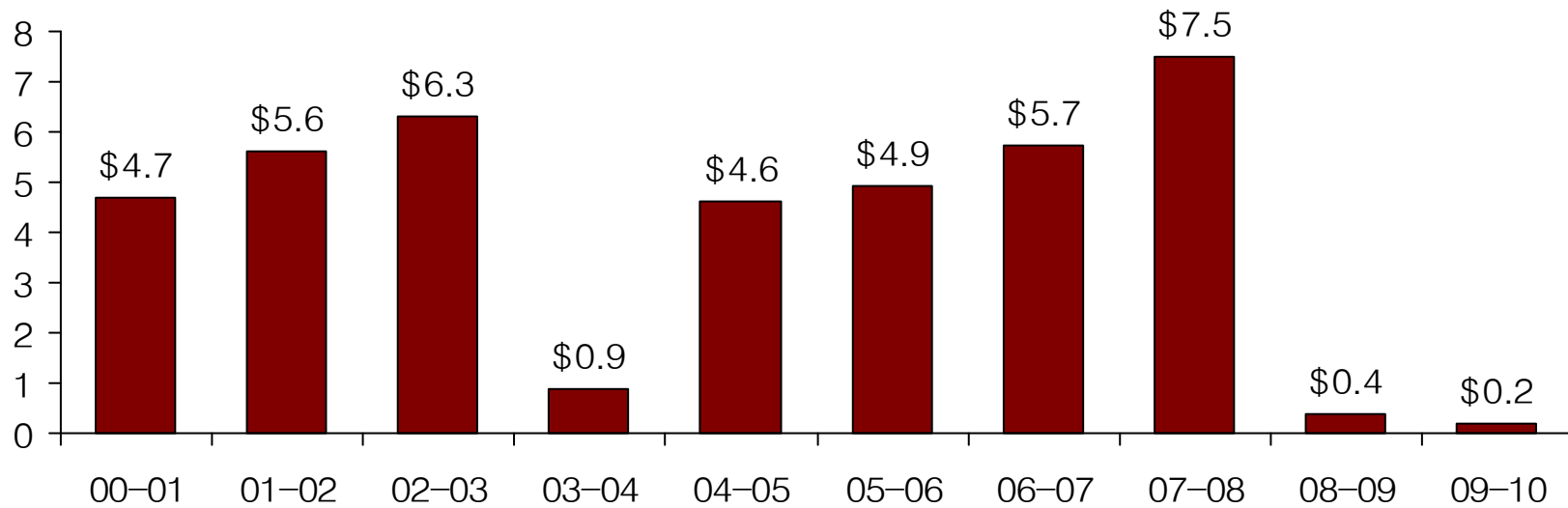


管理委員会は、2010年4月に恒久基金の支出方針を修正しました。管理委員会は、2010-11年度の市場価値が寄付の累積額を上回ったいわゆる「above water」(赤字を出していない)基金の支出を許可しました。この修正により、恒久基金からは毎年いくらか支出することが可能になります。ただし、これは毎年必ずいくつかの基金の市場価値が寄付額を上回ることを前提としています。

恒久基金から何が使用されるのか

以下のグラフは、ロータリー財団プログラムの支援のために使用できる恒久基金の収益の詳細を表しています。前述の通り、金融市場の急激な下落により、元金に手をつけることを避けるため 2003-04、2008-09、2009-10 各会計年度は、事前に配分されることが約束されていた学金を除き 2003-04 会計年度の基金の支出は制限されました。

使用可能な恒久基金の収益
(米貨 100ドル単位)



これまでに恒久基金はどのくらい成長したか

2010年6月30日現在、恒久基金の純資産は(生涯年金同意も含め)米貨1億8,720万ドルとなっています。ロータリー財団はまた、恒久基金の予測額も計算しています。予測額は、将来の寄付が表明された誓約額を表していますが、これらは今現在、ロータリー財団の資産ではなく、また財団の監査済み財務報告書にも記載されていません。これらの誓約額は、通常、個人の遺言状の条項あるいは他の遺産計画にロータリー財団の恒久基金を受益者として指名し、記載されているものです。恒久基金の純資産と予測額を合わせると、2010年6月30日現在で米貨6億2,570万ドルとなります。

恒久基金成長の5年間の概観(米貨100万ドル単位)

	05-06	06-07	07-08	08-09	09-10
期首純資産	157.8	179.6	219.6	207.9	168.0
寄付と誓約 ⁽¹⁾	12.1	13.9	14.3	19.8	4.1
投資収益	14.6	31.8	(18.5)	(59.3)	15.3
支出総額	(4.9)	(5.7)	(7.5)	(0.4)	(0.2)
期末純資産 ⁽²⁾	179.6	219.6	207.9	168.0	187.2
予測額 ⁽³⁾	314.3	356.3	383.3	411.4	438.5
合計	\$493.9	\$575.9	\$591.2	\$579.4	\$625.7

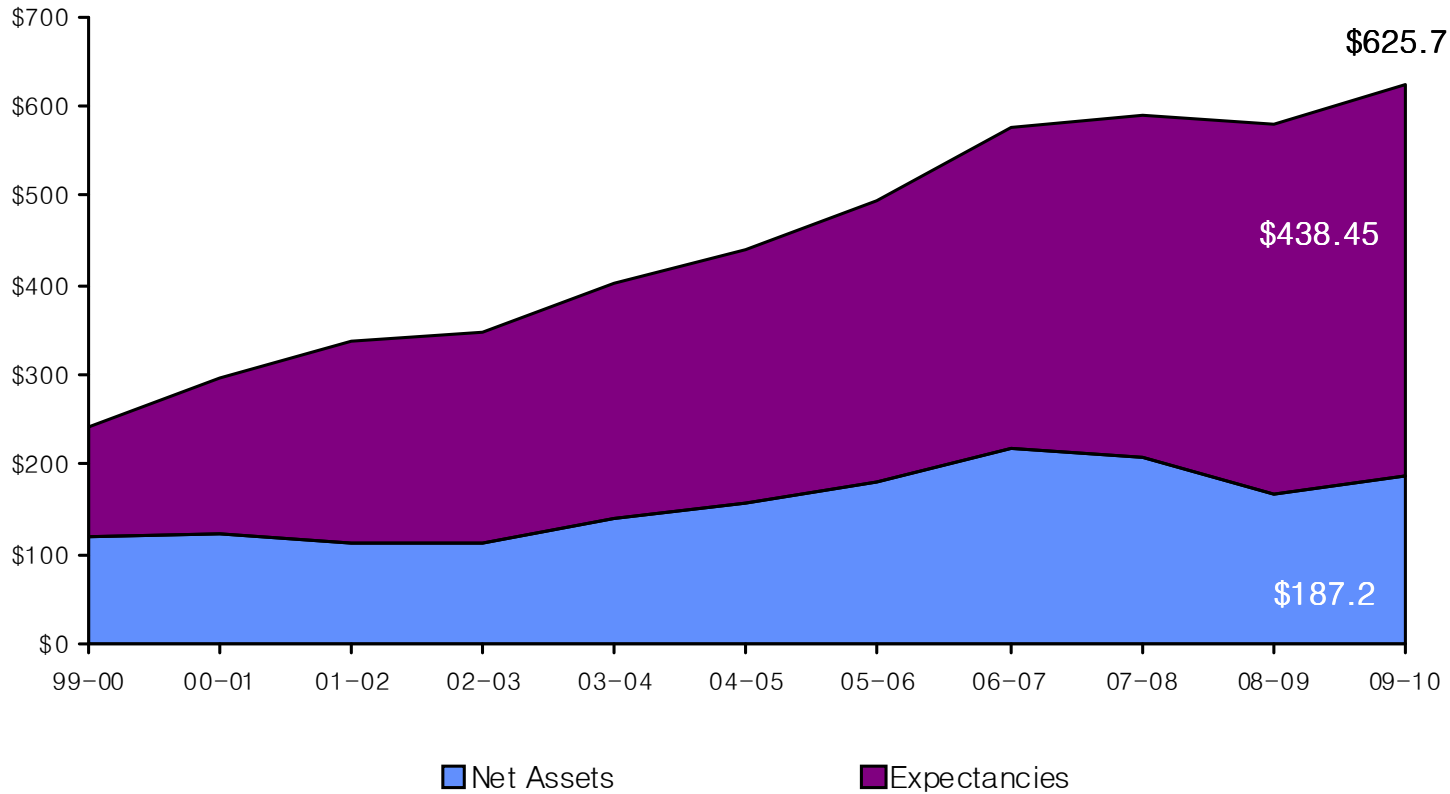
(1) 2009-10年度、基金間の資金転送にかかった630万ドルを含みます。

(2) 生涯年金の寄付(正味)は期末純資産に含まれています。

(3) 予測収入額は、6月30日までに報告された遺贈誓約の合計額で、新たに誓約された4万8,975ドルが含まれています。

これまでに恒久基金はどのくらい成長したか

恒久基金の市場価値および予測額 (米貨 100 万ドル単位)



ロータリー財団に遺贈するにはどうすればよいか

恒久基金への寄付は、アーチ C. クランフ6代目RI会長が、国際ロータリーが「世界でよいことをする」ための基金を創設することを呼びかけた1917年に始まる、慈善と教育と社会奉仕の力強い伝統を継承することです。

ロータリー財団の「世界でよいことをする」という伝統は、1930年、後に「イースターシール (Easter Seals)」と呼ばれることになる団体に補助金を提供したときに始まりました。1930年の最初の500ドルの補助金から、2009-10年度のプログラム補助金2億490万ドルにいたるまで、ロータリアンの寛大な精神を礎石として、ロータリー財団を通じて世界で数々の「よいこと」が成し遂げられてきました。

変わりゆく今日の世界においても、財団は、古き日の指導者たちが教えてくれた教訓の上に、絶え間なく築かれていきます。財団のプログラムは、ニーズを特定し、新たな解決策を提供しながら、将来のニーズにかなうよう開発されていきます。恒久基金へのご寄付があれば、大勢の人々と希望を分かち合い、財団のプログラムを通じて今日と明日の世代へ明るい未来を約束することができるのです。

恒久基金は、ロータリーとともに末永く続いていく後世への贈り物をつくり出す方法を、ロータリアンと財団支援者に提供します。後世への贈り物は、すぐに使われる現金寄付として、または最終資産計画に遺贈を含めることによって、今すぐ始めることができます。

2010年6月30日現在、恒久基金には745 の冠名基金(米貨2万5,000ドル以上の寄付)があり、この中には、73の国際親善奨学金基金、ロータリー平和センター・プログラムを支援するための45 の基金、シェアのための387の基金、国際財団活動資金(WF)のための226の基金が含まれています。残りの基金は、ほかの指定先に寄せられた寄付と25,000ドル未満の寄付から成り立っています。すべての寄付は価値あるものとして受けとめられ、有効に使用されます。

特別な基金の機会については、財団職員までご連絡ください。



恒久基金に寄付をすることで、生涯年金を受け取ることができるか

恒久基金への寄付方法として人気が高まっているのは、生涯年金の寄付で、この種の寄付を促す法律や慣習が存在する米国では特にそうです。生涯年金の寄付は、年金受益者の生涯を通じて収入を提供し続ける仕組みとなっており、最後の年金受益者の死後、残金が恒久基金に移譲されます。生涯年金の寄付は、年間収入、所得税の直接控除(米国)、資本利得税の回避または軽減、不動産税の減額といった優遇が受けられる可能性があります。生涯年金の寄付は特異な性質であるため、恒久基金の枠外で管理され、各寄付は別個の投資構造を持っています。

生涯年金の寄付による資産は、恒久基金の計上支出には含まれていませんが、第7ページの表の恒久基金の純資産の一部に含まれています。2010年6月30日現在、財団が管理している生涯年金の寄付の額面価額は3,190万ドルとなっています。



財団が提供する生涯年金寄付の選択肢には以下があります。

- **慈善残余権信託(Charitable Remainder Trust)** : 寄付者あるいは寄付者により指名された他の個人に生涯あるいは数年の期間にわたり特定の配分額を提供する取消し不可能な信託です。信託の支払いは定額あるいは不定額のいずれでも可能です。財団が受託者となる場合、信託は、通常、かなり高い株式配分を維持し、インフレ率よりも大きい長期的な増大を生み出します。
- **慈善贈与年金(Charitable Gift Annuity)** : 現金あるいは有価証券の取消し不可能な寄付を行うことで慈善贈与年金を設置し、ロータリー財団が生涯にわたり年金を受ける 1 人あるいは 2 人に毎年定額を支払うことに同意するものです。年金受取人の数、その年齢、年金の支払いが開始されるまでの期間によって年金率が決定されます
- **積立基金(Pooled Income Fund)** : 積立基金への現金あるいは有価証券の取消し不可能な寄付は、積立基金への他のすべての寄付と合わせて投資されます。四半期毎に基金収益の中から投資の割合に応じた収入が各参加者に支払われますが、支払金額は基金の収益および投資実績により異なります。基金資金は、現在の収入のニーズと長期の元金増大におけるバランスを取るため、各種の株式や公社債に投資されています。

恒久基金への誓約や寄付はどのように認証されるのか

ロータリー財団に対し、遺言またはその他の遺産計画においてロータリー財団を受益者に指定したことを書面で通知するか、あるいは米貨 1,000 ドル以上の現金寄付を恒久基金に行う人は、ベネファクターとして認証されます。



遺贈友の会会員は、遺言またはその他の遺産計画において、遺産のうち米貨 10,000 ドル以上の受取人として恒久基金を指定したことを書面で財団に通知した人です。

大口寄付者の認証は、米貨 10,000 ドル以上の現金寄付および生涯年金の寄付に対して贈られます。第 9 ページの説明にあるように、財団は、恒久基金内に特別な冠名基金を設置することによって米貨 25,000 ドル以上を寄付した人を特別に称え、認証します。



累積寄付の合計が 250,000 ドル以上となった寄付者は、アーチ C. クランフ・ソサエティの会員として迎えられ、国際ロータリー世界本部で表彰されます。

以下は、2010 年 6 月 30 日現在のロータリー財団の認証者の数です。

- アーチ・クランフ・ソサエティ会員: 270 名
- 大口寄付者: 12,847 名
- 「遺贈友の会」会員: 7,120 名
- ベネファクター: 83,374 名

寛大なご寄付に心より感謝申し上げます。

追加情報はどのように入手できるか

詳しい情報については、RI ウェブサイト(www.rotary.org)をご参照ください。寄付、生涯年金の寄付、冠名基金の機会についての詳細は、地区恒久基金委員長、ロータリー・ゾーンの大口寄付アドバイザー、ロータリー財団地域コーディネーターまでお尋ねください。

以下のロータリー財団職員、および日本事務局財団室職員も、情報をいつでもご提供いたします。

Fund Development Division Manager	Eric C. Schmelling	Eric.Schmelling@Rotary.org	+1 (847) 866-3222
Director of International Fundraising	David Bender	David.Bender@Rotary.org	+1 (847)866-3456
Director of Planned and Major Gifts	Peggy Froh Asseo	Peggy.Asseo@Rotary.org	+1 (847) 424-5369
Manager Donor Relations	Doug Schacke .	Doug.Schacke@Rotary.org	+1 (847) 424-5248
Senior Planned Giving Officer	Karena J. Bierman, J.D.	Karena.Bierman@Rotary.org	+1 (847) 866-4458
Gift Administration Supervisor	Nafisha Karim	Nafisha.Karim@Rotary.org	+1 (847)424-5345



確かな明日のために