

Visione futura 2011-12 Addendum al *Manuale del presidente di club*

Gli aggiornamenti del *Manuale del presidente di club* riportati qui di seguito sono destinati ai distrettiche partecipano al Pilota del Piano di Visione futura della Fondazione Rotary dal 2010 al 2013. A conclusione della fase pilota, tutti i distretti implementeranno il piano revisionato. Per i Rotary club nei distretti pilota della Visione futura, sono disponibili nuove sovvenzioni per finanziare i progetti di club, e ai distretti è stata concessa maggiore autonomia. Maggiori consigli sulla gestione delle sovvenzioni della Fondazione Rotary saranno disponibili dalla commissione distrettuale della Fondazione Rotary. Le attività della Fondazione che non subiranno cambiamenti nel corso della fase pilota della Visione futura sono: PolioPlus, Centri della pace del Rotary, la raccolta fondi e i riconoscimenti della Fondazione.

Sostituire il capitolo 6 con le seguenti informazioni:



CAPITOLO 6

La Fondazione Rotary

La missione della Fondazione Rotary del Rotary International è di consentire ai Rotariani di avanzare la comprensione, la buona volontà e la pace nel mondo attraverso i progetti per migliorare la salute, sostenere l'educazione e alleviare la povertà.

La Fondazione Rotary offre ai club l'opportunità di partecipare in modo costruttivo a programmi e sovvenzioni che possono trasformare radicalmente la vita della gente in tutte le parti del mondo. Tali programmi permettono ai Rotariani di promuovere la pace e la comprensione tra i popoli collaborando in modo intelligente con i club di altri Paesi. La partecipazione alle attività della Fondazione può inoltre contribuire ad attirare nuovi soci e a conservarli anche in futuro. I programmi e le sovvenzioni della Fondazione sono sostenuti esclusivamente dai contributi volontari dei Rotariani e degli amici della Fondazione che condividono il medesimo obiettivo: costruire un mondo migliore.

Responsabilità

Il presidente eletto di un distretto pilota ha le seguenti responsabilità nei confronti della Fondazione Rotary:

- Nominare i membri della commissione per la Fondazione Rotary e partecipare alle riunioni della commissione
- Riesaminare l'attuale coinvolgimento del club nei programmi della Fondazione utilizzando la *Guida alla pianificazione di club efficienti*



Promemoria del Rotary

I presidenti, i segretari, i tesoriери di club e i presidenti di commissione per la Fondazione Rotary possono revisionare i contributi di club alla Fondazione nell'Area soci, sul sito www.rotary.org/it.

Collaborare con la commissione della Fondazione Rotary per assicurarsi che il proprio club sia qualificato per richiedere le sovvenzioni della FR e che tutte le sovvenzioni in pendenza siano chiuse in modo appropriato.

- Riesaminare i contributi finanziari del club alla Fondazione utilizzando l'Area soci nel sito web del RI www.rotary.org/it.
- Definire gli obiettivi contributivi e di partecipazione ai programmi della Fondazione per il nuovo anno, utilizzando la *Guida alla pianificazione di club efficienti* ed il *Modulo di resoconto sviluppo obiettivi di club per il Fondo sviluppo della FR* (distribuito durante il SIPE e disponibile sul sito www.rotary.org/it).
- Conoscere le risorse su cui il club può contare per sostenere la Fondazione.

Il presidente di club deve assicurare un progresso costante verso il raggiungimento degli obiettivi della Fondazione. Usare le seguenti strategie per incoraggiare i soci a sostenere gli obiettivi di club:

- Dedicare quattro programmi settimanali l'anno (come minimo) alla Fondazione Rotary.
- Contattare il presidente della commissione distrettuale per la Fondazione Rotary per trovare alunni o volontari che possano mettere in relazione le loro esperienze professionali con la Fondazione.
- Incoraggiare i soci a partecipare alla messa in prova del nuovo modello di creazione delle sovvenzioni della Fondazione attraverso la pianificazione di progetti ed attività idonei per le sovvenzioni distrettuali e globali
- Chiedere ai soci di effettuare donazioni alla Fondazione, prestando particolare attenzione ai soci che non hanno mai effettuato alcuna donazione.
- Riconoscere i contributi e la partecipazione ai programmi e alle attività della Fondazione
- Assicurare la corretta gestione delle sovvenzioni concesse.



Promemoria del Rotary

Pianificare riunioni ed attività settimanali per celebrare il Mese della Fondazione Rotary (Novembre), il Mese della comprensione internazionale (Febbraio) e il Mese dell'alfabetizzazione (Marzo).

Commissione per la Fondazione Rotary

La struttura delle commissioni di club per la Fondazione Rotary è legata agli obiettivi che il club ha definito. Ad esempio, se il club ha intenzione di richiedere una sovvenzione globale sarà utile creare una sottocommissione per le sovvenzioni.

La commissione ha il compito di sviluppare e adottare piani a sostegno della Fondazione attraverso i contributi finanziari e la partecipazione del club alle attività e alle sovvenzioni della FR. Includere la commissione per la Fondazione tra le cinque commissioni permanenti del club. Il club può inoltre emendare il proprio regolamento affinché esso rifletta le responsabilità specifiche della commissione, aggiungendo se necessario delle sottocommissioni.



Promemoria del Rotary

Ulteriori informazioni sulla commissione per la Fondazione Rotary nell' *Edizione di Visione futura del Manuale della commissione di club per la Fondazione Rotary*.

Per la nomina della commissione per la FR, selezionare Rotariani con eccellenti capacità comunicative, esperienza internazionale e di volontariato a livello comunitario e internazionale. Gli ex partecipanti ai programmi rappresentano degli ottimi candidati.

Responsabilità della commissione:

- Conseguire gli obiettivi di club sulla Fondazione per l'anno entrante.
- Formare i soci sulla Fondazione.
- Incoraggiare tutti i soci a partecipare alle attività e alle sovvenzioni della Fondazione e a contribuire finanziariamente alla Fondazione.
- Comunicare ai soci gli obiettivi per la Fondazione definiti dal distretto e dagli Amministratori della Fondazione.
- Assicurare la corretta gestione dei fondi messi a disposizione dalla Fondazione Rotary.

Sostegno distrettuale alla Fondazione Rotary

I membri della commissione distrettuale per la Fondazione Rotary possono fornire consulenze sulla Fondazione e mettere il club in contatto con altri club impegnati in progetti simili. Contattare il presidente della commissione distrettuale Fondazione Rotary per eventuali domande sulla Fondazione.

Seminario distrettuale per la Fondazione Rotary

Lo scopo del seminario distrettuale è quello di trasmettere a tutti i Rotariani il messaggio della Fondazione per il raggiungimento della pace e della comprensione internazionale. I presidenti di club, i membri delle commissioni di club per la Fondazione Rotary e altri Rotariani interessati sono incoraggiati a parteciparvi.

Seminario di gestione sovvenzioni

Lo scopo del seminario è quello di offrire ad ogni Rotariano le conoscenze necessarie per gestire con successo le sovvenzioni della Fondazione Rotary. Il seminario si concentrerà sulle migliori prassi per assicurare che tutte le donazioni per la Fondazione Rotary siano gestite con le dovute cure a livello legale, finanziario ed amministrativo. Uno o due rappresentanti di club devono partecipare a questo seminario per ogni club che intene ricevere fondi dalle sovvenzioni globali Fondazione Rotary e questi dovranno firmare ed accettare il Memorandum d'intesa del club. I distretti potrebbero avere ulteriori qualificazioni per qualificare i club; alcuni distretti potrebbero richiedere ai club di qualificarsi per poter ricevere fondi dalla sovvenzione distrettuale. Il *Manuale per la Gestione delle sovvenzioni* è disponibile sul sito www.rotary.org/it/fvdistrict.

Sovvenzioni e programmi della Fondazione Rotary

Il Piano di Visione futura è un piano strategico adottato dagli Amministratori per realizzare la missione della Fondazione rendendola al contempo

più dinamica ed efficace. Il piano, steso con l'apporto di un vasto numero di Rotariani, si prefigge di:

- Semplificare i programmi e le procedure della Fondazione per renderli più coerenti con la sua missione;
- Concentrare gli interventi umanitari nelle aree in cui essi potranno avere il massimo impatto, secondo le priorità stabilite dai Rotariani;
- Offrire programmi che permettano di realizzare obiettivi nazionali e internazionali;
- Aumentare il senso di responsabilità a livello distrettuale e di club dando un maggiore potere decisionale ai distretti;
- Aumentare la comprensione dell'operato della Fondazione Rotary e migliorarne l'immagine pubblica.



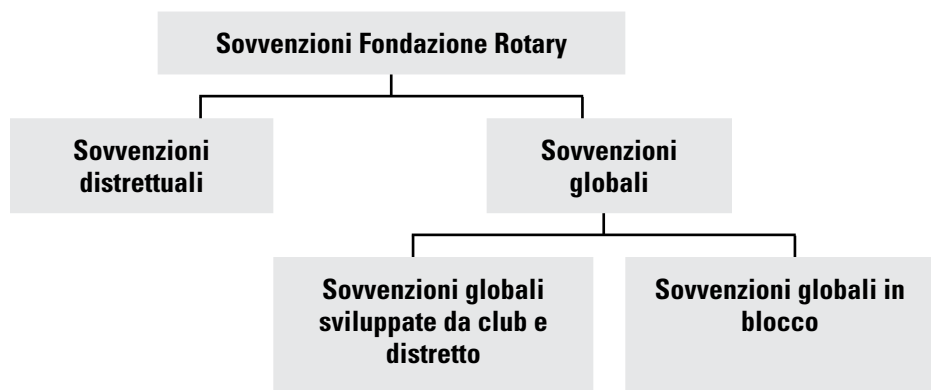
Promemoria del Rotary

Inviare eventuali domande per e-mail sul Piano di Visione futura a futurevision@rotary.org o visitare www.rotary.org/it/fvdistrict per ulteriori informazioni

Tempistica della Visione futura. Cento distretti stanno partecipando alla fase triennale del pilota del Piano di visione futura:

- **2010-11:** I club collaborano con la commissione Fondazione Rotary per la qualificazione per le sovvenzioni. La Fondazione comincia ad elargire le sovvenzioni ai distretti pilota e ai loro club.
- **2011-12:** Le sovvenzioni della Fondazione Rotary sono elargite ai distretti pilota e ai loro club.
- **2012-13:** Le sovvenzioni della Fondazione Rotary sono elargite ai distretti pilota. Il modello delle sovvenzioni comincia ad essere modificato secondo il feedback dei distretti pilota. Qualificare e istruire tutti i club.
- **2013-14:** Cominciare ad elargire le nuove sovvenzioni in tutto il mondo e cominciare ad eliminare i programmi rimanenti della Fondazione.

Nuova struttura delle sovvenzioni. Secondo il nuovo modello delle sovvenzioni, la Fondazione offrirà due tipi di sovvenzioni: le Sovvenzioni distrettuali della Fondazione Rotary e le Sovvenzioni globali della Fondazione Rotary. Le due opzioni per le sovvenzioni globali sono le sovvenzioni sviluppate dai club e dal distretto e le sovvenzioni in blocco. Fare riferimento a [Termini e condizioni regolanti le sovvenzioni distrettuali e globali della Fondazione Rotary](#).



Consultate il presidente di commissione distrettuale Fondazione Rotary per determinare la procedura per le domande per le sovvenzioni distrettuali del vostro distretto.

Le sovvenzioni distrettuali Fondazione Rotary consentono ai club e distretti di finanziare specifiche aree d'intervento e di rispondere ai bisogni immediati delle loro comunità e delle comunità internazionali. Le sovvenzioni sono gestite dal distretto. I club presentano le richieste di finanziamento dei progetti ed il distretto determina l'importo di sovvenzione distrettuale Fondazione Rotary da richiedere alla Fondazione. Una volta ricevuta la sovvenzione, il distretto distribuisce i fondi ai club.

Esempi

Un club richiede 3.000 USD dal distretto per acquistare nuovi dizionari per tre scuole elementary del posto.

Per poter offrire una borsa di studio ad uno studente di scuola superiore perché possa partecipare ad un programma estivo di lingua straniera, il club fa domanda di 2.500 USD per coprire il costo di iscrizione.

Un club richiede 12.000 USD dal distretto per aiutare la ricostruzione di un villaggio distrutto da un uragano, per l'acquisto di attrezzi, cibo e per pagare le spese di viaggio.

Le sovvenzioni globali Fondazione Rotary permettono di partecipare ad attività più strategiche e sostenibili con un maggiore supporto da parte della Fondazione. Le sovvenzioni finanziano progetti di grandi dimensioni con risultati sostenibili, ad alto impatto in una delle sei aree di intervento della missione della Fondazione:

- Pace e prevenzione/risoluzione dei conflitti
- Prevenzione e cura delle malattie
- Acqua e strutture igienico-sanitarie
- Salute materna e del bambino
- Alfabetizzazione e educazione di base
- Sviluppo economico e comunitario

Club e distretti possono creare il loro progetto con sovvenzione globale nelle aree di intervento, oppure possono decidere di cooperare ad una sovvenzione globale in blocco sviluppata dalla Fondazione insieme ai suoi partner strategici.

Le sovvenzioni globali sviluppate da club e distretto offrono un'elargizione minima di 15.000 USD dal Fondo mondiale per un progetto con un budget minimo di 30.000 USD. Il pagamento dal Fondo mondiale viene calcolato su 100 per cento di equiparazione dalle assegnazioni di FODD, o un'equiparazione di 50 per cento di contributi in contante. Le sovvenzioni globali devono essere sponsorizzate da due club/distretti: un partner ospitante nel Paese dove si svolge l'attività ed un partner internazionale fuori dal Paese. Entrambi i partner devono far parte del pilota della Visione futura.

Prima di presentare la domanda per una sovvenzione globale, gli sponsor rotariani devono presentare una proposta alla Fondazione Rotary con una descrizione delle attività e dei risultati previsti. Una volta approvata la proposta, il club o distretto ha a disposizione sei mesi per presentare la domanda online. Il presidente di commissione distrettuale FR autorizzerà la domanda prima dell'esame da parte della Fondazione.

Esempi

Club multipli intendono inviare una squadra di sei medici Rotariani e un responsabile Rotariano in Nigeria per collaborare con medici del posto su un progetto di salute materna e del bambino, per preparare i medici su nuove tecniche presso ospedali rurali e urbani. Il costo delle furniture mediche per la clinica è di 15.000 USD. Il costo per la formazione e il materiale da distribuire è di 15.000 USD. Il club utilizzerà 15.000 USD in FODD e la Fondazione finanzia 15.000 USD in sovvenzione dal Fondo mondiale.

Un club intende offrire una borsa di studi per inviare uno studente presso un'Università in un altro Paese per studiare la prevenzione e le cure per le malattie tropicali. Il costo di iscrizione, viaggio e alloggio è di 42.000 USD. Il club, insieme al club ospitante nel distretto dove si trova l'università, presenterà una domanda alla Fondazione per un bilancio totale di 42.000 USD. I distretti finanzia 21.000 USD in FODD, e la Fondazione finanzia 21.000 USD dal Fondo mondiale.

Un club che ha assistito un Rotary club in Guatemala con un pozzo per l'acqua ha ricevuto una richiesta da parte della comunità per organizzare un programma di formazione per avviare e mantenere aziende locali. I fondi necessari saranno per il materiale di formazione, i rifornimenti e le spese di viaggio per gli otto Rotariani incaricati di preparare 100 membri della comunità in Guatemala per un mese. I Rotariani dovranno anche fornire un investimento iniziale per l'avvio delle aziende del posto, per l'inventario o altri bisogni connessi. I Rotariani in Guatemala rimarranno in contatto con le aziende del posto dopo il completamento del progetto e faranno delle visite di controllo secondo i bisogni. Il club finanzia 60.000 USD in FODD e la Fondazione provvederà a contribuire 60.000 dal Fondo mondiale, portando il costo totale del progetto a 120.000 USD.

Le sovvenzioni globali in blocco sono sviluppate dalla Fondazione e dai suoi partner strategici. Il Fondo mondiale ed il partner strategico offrono il 100 per cento dei finanziamenti, mentre i Rotariani realizzano il progetto della sovvenzione. Le opzioni delle sovvenzioni in blocco saranno postate nell'Area soci appena diventano disponibili.



Promemoria del Rotary

Ulteriori informazioni sulla qualificazione sono disponibili su www.rotary.org/it/fvdistrict o inviando le domande per e-mail, all'indirizzo fvqualification@rotary.org.

Supervisione e qualificazione. Tutti gli sponsor delle sovvenzioni devono mostrare un impegno per la corretta gestione dei fondi delle sovvenzioni della Fondazione Rotary, attraverso una supervisione fiscale responsabile. Tutte le sovvenzioni richiedono una gestione responsabile dei fondi nello spirito della prova delle quattro domande; pertanto devono includere i seguenti elementi:

- Pianificazione dettagliata
- Invio di domande che siano complete, accurate e accompagnate dalla documentazione necessaria
- Coinvolgimento diretto dei Rotariani nella realizzazione del progetto
- Trasparenza delle operazioni finanziarie
- Rendicontazione caratterizzata da puntualità e precisione

I club che si qualificano potranno fare domanda di Sovvenzioni globali Fondazione Rotary. Per qualificarsi, il club deve:

- Inviare uno o più soci del club al seminario distrettuale sulla gestione delle sovvenzioni Fondazione Rotary
- Firmare e osservare il [Memorandum d'intesa di club](#)
- Rispettare qualsiasi ulteriore requisito di qualificazione stabilito dal distretto

Per informazioni sulla gestione delle sovvenzioni, fare riferimento al *Manuale per la Gestione delle sovvenzioni*.

PolioPlus. PolioPlus è il programma promosso a livello globale dal Rotary International e dalla Fondazione con l'obiettivo di eradicare la poliomielite. Più di un milione di soci in tutto il mondo hanno donato 800 milioni di dollari a favore dell'iniziativa. I Rotariani hanno collaborato inoltre come volontari fornendo assistenza ai presidi medici e mobilitando le loro comunità a sostegno delle campagne di immunizzazione.

L'iniziativa del Rotary è stata appoggiata da due sovvenzioni della Fondazione Bill & Melinda Gates, per un totale di 355 milioni di USD. A sua volta il Rotary si è impegnato a raccogliere altri 200 milioni di dollari. Per debellare il poliovirus, rimasto endemico in quattro Paesi soltanto, i Rotary club sono impegnati in innumerevoli iniziative di raccolta fondi attraverso le quali cercheranno di raccogliere i 200 milioni di dollari per la sfida.

Il vostro club può offrire un contributo importante alla lotta contro la polio attraverso le seguenti attività:

- Organizzando una raccolta fondi aperta al pubblico per permettere al Rotary di raccogliere i 200 milioni della sfida e, al contempo, di far conoscere l'opera del Rotary;
- Sostenendo l'opera del Rotary a favore dell'immunizzazione nei Paesi in cui la polio è endemica;
- Dedicando una riunione ordinaria del club al tema dell'eradicazione della polio;
- Tenendo informati i soci e ottenendone il coinvolgimento fino a quando il mondo non sarà dichiarato libero dalla polio.

Centri della pace del Rotary. I centri rotariani di studi internazionali sulla pace e risoluzione dei conflitti offrono borse di studio sulla Pace mondiale del Rotary per conseguire un Master in Relazioni internazionali, pace, risoluzione dei conflitti e argomenti relativi, oppure un Certificato di sviluppo professionale nel campo della pace e la risoluzione dei conflitti. Il programma funzionerà allo stesso modo per i distretti pilota e non in fase pilota.

I club possono presentare le domande per le borse di studio sulla pace mondiale del Rotary alla commissione distrettuale sulla Fondazione Rotary. Tutte le domande devono pervenire entro il 1° luglio alla Fondazione Rotary.

I Rotariani sono coinvolti nella selezione, nell'orientamento e nell'ospitare i vincitori delle borse. Il vostro club può farsi coinvolgere in vari modi:

- Invitando attuali ed ex borsisti della pace a condividere le proprie esperienze con il club.
- Presentando al distretto i nomi di candidati per le borse di studio per la pace del Rotary.
- Ospitando e assistendo i borsisti.

Alumni della Fondazione. Sono più di 118.000 gli individui che hanno partecipato ai programmi educativi della Fondazione dal 1947 e che oggi possono essere entusiasti testimoni e sostenitori della Fondazione. È importante che i club cerchino di mantenere i contatti con gli alumni presenti sul territorio. Gli alumni possono aiutare i club

- Facilitando i contatti tra club di diversi Paesi per avviare progetti di servizio e rafforzare i legami di amicizia;
- Parlando delle loro esperienze ai soci del club e ai media;
- Promuovendo tra i loro coetanei le opportunità offerte dalla Fondazione;
- Fornendo consulenza nella scelta, nell'orientamento e nell'accoglienza dei nuovi partecipanti ai programmi;
- Diventando soci del club.

Contattate il coordinatore degli alumni della Fondazione per ulteriori informazioni su come coinvolgere gli alumni nelle attività del club.

SHARE e Fondi di Designazione Distrettuale (FODD). Le donazioni alla Fondazione Rotary vengono utilizzate per finanziare sovvenzioni che cambiano il mondo e cambiano la vita attraverso il sistema di partecipazione *SHARE*, e gli amministratori della Fondazione coinvolgono i Rotariani di tutto il mondo nel processo decisionale per le sovvenzioni e i programmi della Fondazione. Nessun'altra fondazione dà ai propri donatori la libertà di scegliere in che modo utilizzare le donazioni versate

Alla fine di ogni anno rotariano, le donazioni al Fondo programmi effettuate dai club e distretti di tutto il mondo vengono suddivise in due fondi:

- il 50 per cento viene accreditato al Fondo mondiale
- il restante 50 per cento viene accreditato ai FODD

La Fondazione utilizza la parte accreditata al Fondo mondiale per sostenere i programmi e le sovvenzioni offerti a tutti i distretti (ad esempio, i gruppi SGS) mentre i distretti utilizzano i fondi accreditati al loro FODD per sostenere sovvenzioni e programmi di propria scelta.

La Fondazione dispone di un sistema di finanziamento unico nel suo genere, in base al quale le donazioni vengono utilizzate tre anni dopo essere state ricevute. Questo ciclo triennale permette ai distretti di scegliere i programmi a cui partecipare e i candidati da sponsorizzare, e alla Fondazione di investire le donazioni ricevute. Le entrate generate da questi investimenti vengono utilizzate per la copertura delle spese amministrative e per le spese legate allo sviluppo dei fondi.

La commissione distrettuale per la Fondazione Rotary decide come utilizzare i fondi di designazione distrettuale consultandosi con i club del distretto. Contattate la commissione del vostro distretto per informazioni su come il distretto intenda utilizzare il FODD.



Nel mondo

In alcune parti del mondo, i Rotary club utilizzano le versioni locali del *Modulo unico per i contributi alla Fondazione* (123-IT) e del *Multiple Donor Form* (094). Controllate con il tesoriere di club uscente per determinare i moduli usati dal vostro club.



Promemoria del Rotary

I presidenti di commissione Fondazione Rotary di club possono visualizzare i contributi e i rapporti sui riconoscimenti attraverso l'Area soci, www.rotary.org/it. Il presidente o il segretario di club sono le persone incaricate di attivare questo accesso.

Donazioni alla Fondazione Rotary

I programmi della Fondazione sono finanziati dalle donazioni dei Rotariani di tutto il mondo che vedono gli straordinari risultati ottenuti dai suoi programmi educativi e umanitari. Le donazioni alla Fondazione possono essere destinate al Fondo programmi, al Fondo permanente o al Fondo PolioPlus.

I versamenti devono essere accompagnati dal *Modulo unico per i contributi alla Fondazione* o il *Multiple Donor Form* (in inglese) per le donazioni effettuate da più donatori.



Fondo PolioPlus/Sfida da 200 milioni del Rotary. La più grande sfida nella battaglia contro la polio è la questione finanziaria. Nonostante le enormi risorse già investite nel programma, occorrono ulteriori fondi per riuscire a vaccinare tutti i bambini nei quattro Paesi endemici. La Fondazione Bill e Melinda Gates, riconoscendo la determinazione del Rotary e il valore della sua vasta rete di volontari, ha donato all'iniziativa 355 milioni di dollari; a sua volta, il Rotary si impegna a raccogliere altri 200 milioni di dollari entro il 30 giugno 2012. Complessivamente, le due organizzazioni doneranno un totale di mezzo miliardo di dollari all'obiettivo globale di eradicazione della polio.

I Rotariani sono incoraggiati a contribuire al Fondo PolioPlus, che consente di tener fede alla Sfida da 200 milioni per l'eradicazione della polio. Inoltre, i club sono incoraggiati ad organizzare delle raccolte di fondi speciali per sostenere PolioPlus. Il fondo a sua volta elargisce fondi per pagare le Giornate di Immunizzazione Nazionale e le altre attività di sorveglianza.



Fondo programmi. Il Fondo programmi rappresenta la fonte primaria di fondi a sostegno dei programmi e delle sovvenzioni della Fondazione Rotary. Ogni anno le donazioni a questo fondo contribuiscono a finanziare lo Scambio di gruppi di studio, le borse degli Ambasciatori, le sovvenzioni distrettuali semplificate e le sovvenzioni paritarie. I Rotariani sono incoraggiati a sostenere finanziariamente la Fondazione con una sovvenzione annuale nell'ambito dell'iniziativa *Ogni Rotariano, Ogni Anno*. I membri della commissione possono contribuire:

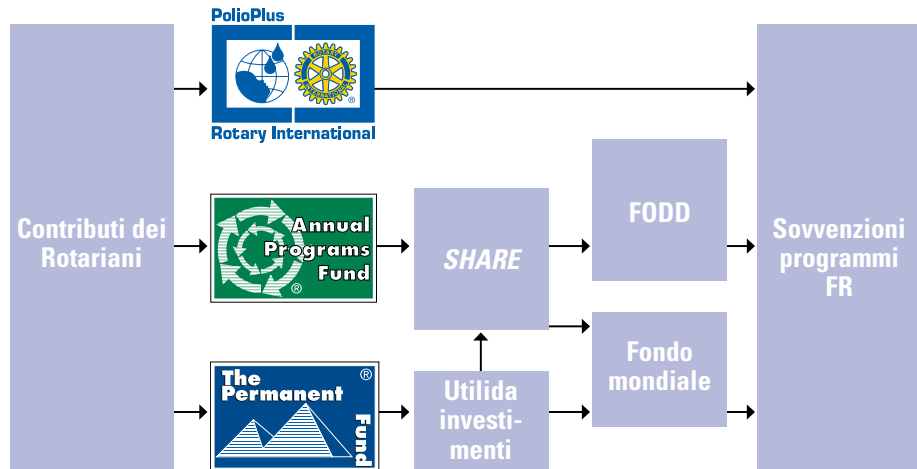
- Versando la propria donazione alla Fondazione all'inizio dell'anno rotariano;
- Invitando i soci del club a fare altrettanto;
- Informando i soci su come vengono utilizzate le donazioni per "fare del bene nel mondo";
- Ringraziando pubblicamente i sostenitori della Fondazione.



Fondo permanente. Il Fondo permanente rappresenta il fondo di dotazione del Rotary. Il capitale non viene mai speso, mentre una percentuale delle entrate viene utilizzata per finanziare i programmi e le sovvenzioni della Fondazione. È possibile destinare contributi al Fondo permanente sotto forma di donazioni, titoli, lasciti o rendite vitalizie. Se conoscete un socio del vostro club che abbia i

mezzi per fare una donazione considerevole alla Fondazione vi preghiamo di contattare il consulente per i Grandi Donatori o il coordinatore regionale della Fondazione Rotary.

Finanziamenti della Fondazione Rotary



Il sostegno della comunità. Il sostegno finanziario alla Fondazione proviene dalle donazioni non solo dei Rotariani ma anche del pubblico in generale, tramite raccolte fondi e donazioni indipendenti. La vostra commissione dovrebbe cercare il sostegno esterno alla Fondazione e al club. Per informazioni su come condurre una raccolta fondi si veda il *Manuale della commissione di club per i progetti*.

Riconoscimenti. Il riconoscimento ai donatori rappresenta il primo passo per ottenere ulteriori donazioni. La Fondazione conferisce ai suoi sostenitori diversi riconoscimenti in segno di gratitudine per i loro contributi finanziari presenti e futuri.

RICONOSCIMENTI DALLA FONDAZIONE ROTARY

INDIVIDUALI

SOCIO SOSTENITORE DELLA FONDAZIONE ROTARY
AMICO DI PAUL HARRIS
MULTIPLI RICONOSCIMENTI AMICO DI PAUL HARRIS
DONAZIONI COMMEMORATIVE E COME TRIBUTO
CERTIFICATO COMMEMORATIVO AMICO DI PAUL HARRIS
ARCH C. KLUMPH SOCIETY
GRANDI DONATORI
BENEFATTORI
GAGLIARDETTO DEL RICONOSCIMENTO DEL FONDO PROGRAMMI
BEQUEST SOCIETY
CERTIFICATO D'APPREZZAMENTO (DISPONIBILE ANCHE PER LE AZIENDE SOSTENITRICI)

PER CLUB

GAGLIARDETTO PER IL CLUB SOSTENITORE DELLA FONDAZIONE ROTARY AL 100% (ASSEGNATO OGNI ANNO)
GAGLIARDETTO OGNI ROTARIANO, OGNI ANNO (ASSEGNATO OGNI ANNO)
GAGLIARDETTI PER I PRIMI TRE CLUB IN TERMINI DI DONAZIONI PRO CAPITE AL FONDO PROGRAMMI (PER I SINGOLI DISTRETTI; CONSEGNATI OGNI ANNO)
GAGLIARDETTO 100% PAUL HARRIS FELLOW CLUB (A RICHIESTA)

PER ULTERIORI INFORMAZIONI SUI RICONOSCIMENTI, IMMETTERE LA PAROLA DI RICERCA "RICONOSCIMENTI DELLA FONDAZIONE ROTARY" SUL SITO WWW.ROTARY.ORG/IT.

Risorse

Le informazioni per contattare lo staff della Segreteria e i dirigenti e i responsabili designati del RI e della Fondazione sono elencati nella rubrica *Official Directory* e su www.rotary.org/it. È possibile scaricare le pubblicazioni dal sito www.rotary.org/it, oppure ordinarle tramite il sito shop.rotary.org, via email: shop.rotary@rotary.org, oppure rivolgendosi al proprio ufficio internazionale. Le seguenti risorse possono aiutare il club a conseguire i suoi obiettivi:

Risorse umane

- Commissione distrettuale della Fondazione Rotary – responsabile per la supervisione di tutte le attività della Fondazione Rotary all'interno del distretto.
- Commissioni PolioPlus – servono da assistenti internazionali, regionali, nazionali e locali per la partecipazione del Rotary nell'impegno di eradicazione della polio.
- Coordinatore regionale della Fondazione Rotary (RRFC) – Rotariano che funge da punto di riferimento per tutto ciò che riguarda la Fondazione Rotary in una regione specifica.
 - Assistenti coordinatori regionali Fondazione Rotary – collaborano con i coordinatori regionali, i distretti e i club per le donazioni annuali, le grandi donazioni e la partecipazione ai programmi.

- Coordinatori alumni della Fondazione Rotary (RFAC) – collaborano con il coordinatore regionale della Fondazione Rotary, assiste l'RRFC, i club e distretti per incoraggiare club e distretti a coinvolgere gli *alumni* della Fondazione nelle attività del Rotary.
- Coordinatore sfida di zona – coopera con RRFC, distretti e club nelle attività di raccolta fondi per sostenere il Fondo PolioPlus e completare la Sfida da 200 milioni del Rotary.
- Staff della Fondazione Rotary – Staff presso la Sede centrale del RI o presso gli uffici internazionali del RI dedicato al sostegno di Rotariani, club e distretti coinvolti nei programmi della Fondazione Rotary e nello sviluppo di fondi.
- *Rotary Foundation Contact Center* – Staff della fondazione pronto a rispondere ai quesiti sulla Fondazione Rotary, all'indirizzo contact.center@rotary.org.

Risorse informative

- *Edizione di Visione futura del Manuale della commissione di club per la Fondazione Rotary* (226E-FV-IT) – panoramica generale sul ruolo e le responsabilità della commissione, e sulle risorse disponibili.
- *End Polio Now* – newsletter bimensile con aggiornamenti sullo stato globale dell'eradicazione della polio della Sfida da 200 milioni di dollari.
- *Bollettino fase pilota del Piano di Visione futura* – aggiornamento mensile sulle scadenze del pilota di Visione futura, sul nuovo materiale di formazione, sui consigli e le migliori prassi.
- *Ogni Rotariano, Ogni Anno (cartella)* (958-IT) – brochure, adesivi e istruzioni per assistere i Rotary club nella promozione del sostegno al Fondo programmi.
- *Gift Acceptance Policy Manual* – informazioni sui tipi di donazioni accettate dalla Fondazione Rotary, incluse le donazioni per il Fondo permanente.
- La sezione sulla Fondazione Rotary della *Guida alla pianificazione di club efficienti* – strumento per la valutazione e l'impostazione di obiettivi di club, da usare per stabilire gli obiettivi per la Fondazione Rotary.
- *Brochure Sfida da 200 milioni del Rotary* (986-IT) – informa Rotariani e non Rotariani sull'impegno del Rotary per l'eradicazione della polio e incoraggia a sostenere la raccolta di fondi del Rotary per rispondere alla sfida.
- *Fondazione Rotary, scheda informativa* (159-IT) – volantino tascabile con le statistiche recenti sulla Fondazione.
- *Rapporto annuale della Fondazione Rotary* (187-IT) – resoconto finanziario di fine anno e risultati dei programmi della Fondazione Rotary e del Rotary International.
- www.rotary.org/it/fvclub – include informazioni sul rapporto annuale della Fondazione Rotary ed informazioni sui programmi e obiettivi della Fondazione.

- www.rotary.org/it/futurevision – informazioni aggiornate sul Piano di Visione futura della Fondazione Rotary.

Risorse finanziarie

- Fondi da donazioni individuali o aziende locali
- Sovvenzioni distrettuali e globali della Fondazione Rotary
- Fondazioni dei club
- Raccolte fondi dei club

Domande per il dibattito

Prendere in considerazione le seguenti domande in preparazione al Seminario d'Istruzione per Presidenti Eletti (SIPE).

A quali programmi e sovvenzioni della Fondazione Rotary partecipa attualmente il club?

Per quale motivo il club dovrebbe sostenere sia il Fondo programmi che il Fondo permanente?

In che modo il distretto sostiene la Fondazione Rotary?

Come intendete coinvolgere la comunità per sostenere la Sfida da 200 milioni del Rotary?

Quali strategie per la promozione della Fondazione Rotary (sia per quanto riguarda il finanziamento che per quanto riguarda la partecipazione ai programmi e alle sovvenzioni) hanno funzionato per il vostro club?

Foglio di lavoro 2: Memorandum d'intesa di club

(Parola chiave di ricerca sul sito web del RI: Memorandum d'intesa del club)

Foglio di lavoro 3: Sovvenzioni e programmi Fondazione Rotary

Rivedete le informazioni su ogni programma e sovvenzione della Fondazione Rotary. Discutete sulle domande elencate qui di seguito con i membri del vostro gruppo.

PolioPlus

Il programma sostiene le attività di immunizzazione svolte dal Rotary International in collaborazione con gli altri partner dell'Iniziativa globale per l'eradicazione della polio (l'OMS, l'UNICEF e i Centri statunitensi per il controllo e la prevenzione delle malattie). Informa i Rotariani dei progressi raggiunti, si adopera per ottenere una copertura mediatica accurata, sostiene i volontari durante le giornate nazionali di immunizzazione e fornisce le risorse necessarie nei Paesi ad alto rischio o dove la polio è endemica.

1. Se il vostro club non ha ancora sostenuto il programma PolioPlus, a chi potete rivolgervi per informazioni?
2. Come intendete sensibilizzare il vostro club e la comunità sull'importanza di eradicare la polio?
3. Che obiettivo vi riproponete quest'anno a sostegno del programma PolioPlus?

Sovvenzioni distrettuali della Fondazione Rotary

Permettono a club e distretti di finanziare specifici servizi e far fronte ai bisogni immediati delle comunità nazionali e internazionali. Dato che sono fornite ai distretti nella forma di sovvenzioni in blocco, i club devono presentare domanda per avere una porzione di questi fondi alla commissione distrettuale della Fondazione Rotary. Ogni distretto è responsabile della gestione per cui occorre rivolgersi al presidente della suddetta commissione per qualsiasi quesito o chiarimento in merito. I distretti potranno designare anche una porzione del loro FODD per finanziare queste sovvenzioni.

1. Come pensate di ottenere il consenso relativo all'ammissibilità di un progetto di club per ottenere una sovvenzione distrettuale?
2. Come intendete gestire il processo delle domande per ottenere il finanziamento delle sovvenzioni e attuare il progetto?
3. Come intendete promuovere il vostro progetto al pubblico (sia nazionale che internazionale)?

Sovvenzioni globali della Fondazione Rotary

Finanziano progetti di più grande dimensione con risultati sostenibili e di grande impatto in una delle sei aree d'intervento:

- Pace e prevenzione/risoluzione dei conflitti
- Prevenzione e cura delle malattie
- Acqua e strutture igienico-sanitarie
- Salute materna e dell'infanzia
- Alfabetizzazione e educazione di base
- Sviluppo economico e comunitario

Club e distretti possono creare i loro propri progetti per le sovvenzioni globali nelle aree d'intervento o usare le sovvenzioni in blocco sviluppate dalla Fondazione Rotary insieme ai partner strategici.

Le sovvenzioni globali sviluppate dal club e distretto sono finanziate dagli sponsor e da una sovvenzione paritaria del Fondo mondiale della FR per un progetto minimo di 30.000 USD.

Le sovvenzioni globali in blocco sono sviluppate dalla Fondazione e dai suoi partner strategici. Insieme, essi forniscono il 100 per cento del finanziamento, e i Rotariani attuano il progetto.

1. Su quali aree d'intervento si concentrerà il vostro club?
2. Quale opzione è maggiormente allettante per il vostro club: le sovvenzioni globali sviluppate dal club e distretto o sovvenzioni globali in blocco predefinite?
3. Come pensate di poter assicurarvi la collaborazione di un partner internazionale?

Centri Rotariani per gli studi internazionali

Consente ai vincitori della borsa di studiare presso uno dei sette Centri Rotariani di studi internazionali sulla pace e la risoluzione dei conflitti per conseguire un master di specializzazione o un certificato professionale.

1. Che cosa farete per reclutare candidati qualificati nella vostra zona comunità?
2. Quali sono le procedure adottate dai vostri club per valutare le domande di partecipazione a questi programmi?
3. Che cosa farete per coinvolgere nel programma gli alumni della Fondazione, sia di lunga data che appena rientrati dall'estero? Il vostro club ha modo di tenere informazioni aggiornate sui suoi alumni?

Appendice A: Struttura tipo delle commissioni di club

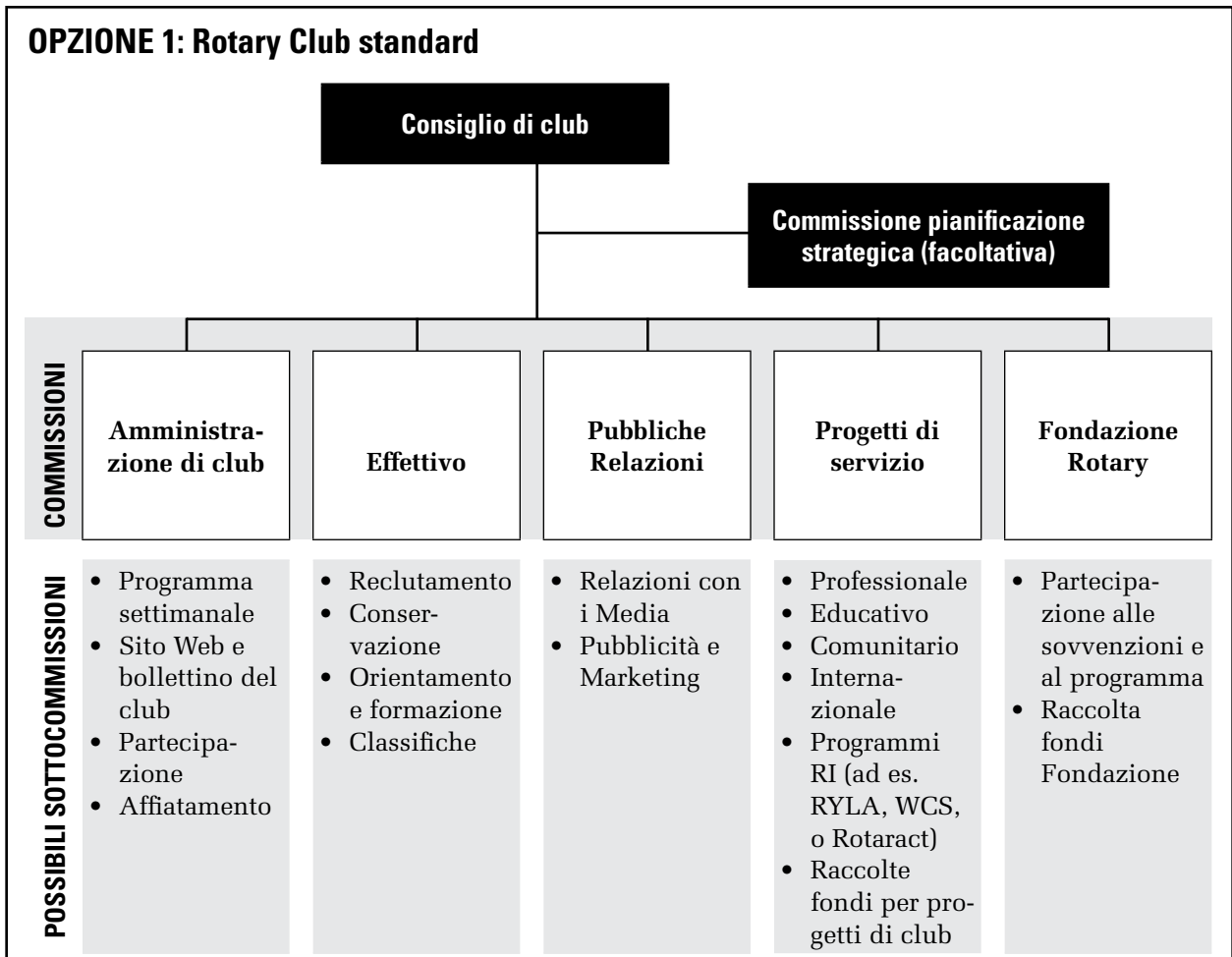


Promemoria del Rotary

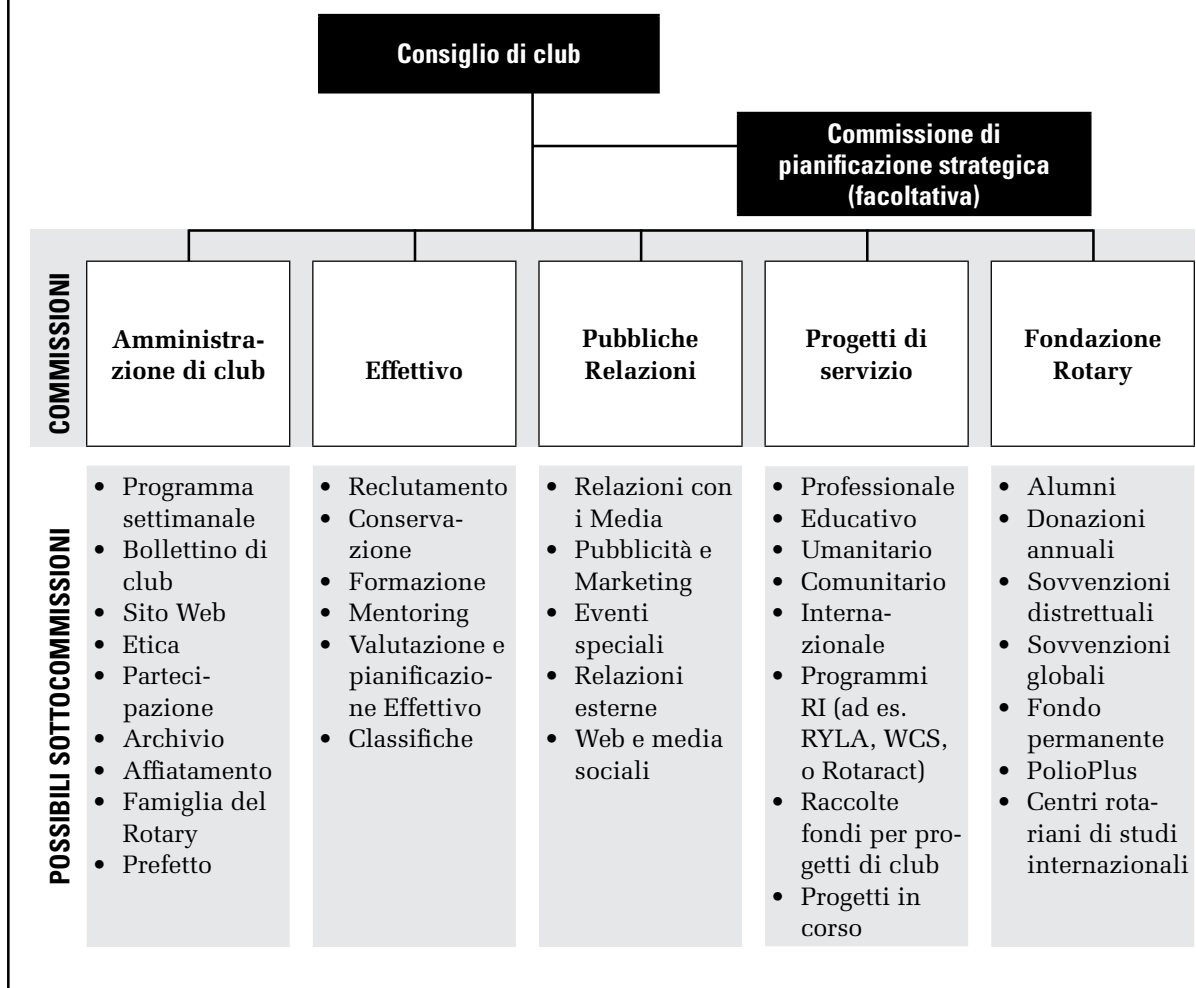
La struttura delle commissioni di ogni Rotary club è unica e si basa sugli obiettivi ed i bisogni operativi dello stesso club.

Il piano direttivo di club consiglia di avere cinque commissioni di club. Ogni club potrà aggiungere ulteriori commissioni o sottocommissioni per rispondere agli interessi particolari del club, o per rispondere ai progetti in corso. Le commissioni e le sottocommissioni possono anche essere eliminate quando il club non continua a partecipare nelle attività in questione.

Seguono alcuni esempi di sottocommissioni per ognuna delle commissioni esistenti, secondo le dimensioni dei club. Selezionare la struttura che risponde ai bisogni e agli obiettivi di club e, di seguito, aggiungere, spostare e annullare le sottocommissioni secondo i casi, o sviluppare una propria struttura di commissioni e sottocommissioni con gli altri dirigenti di club. Per l'assistenza su come determinare le sottocommissioni adatte, contattare l'assistente governatore o il governatore del distretto.



OPZIONE 2: Rotary club di grandi dimensioni



OPZIONE 3: Rotary Club di piccole dimensioni

