

ENCUESTA A LOS PRESIDENTES DE COMITÉS DISTRITALES DE DESARROLLO DEL CUADRO SOCIAL DE 2007-2008: INFORME DE RESULTADOS

RESUMEN

Anualmente, se envía una encuesta a los presidentes de los Comités Distritales de Desarrollo del Cuadro Social (CDDCS), a fin de constatar las tendencias y actividades del distrito relacionadas con el cuadro social, y recabar la opinión de éstos sobre la labor que realiza RI en esta área. Esta encuesta **se envió a 447 presidentes de CDDCS de todo el mundo, a la cual respondieron 191**, siendo el **índice de respuestas del 43%**. En el ámbito mundial, el **40%** ha ejercido el cargo de gobernador de distrito y el **56%** el cargo de asistente del gobernador.

COMITÉ DISTRITAL DE DESARROLLO DEL CUADRO SOCIAL

El **81%** de los encuestados informó que en sus distritos funciona el CDDCS. En cuanto a su composición, el número promedio de integrantes asciende a 12. El **97%** de los distritos celebra un **Seminario Distrital de Desarrollo del Cuadro Social**, (lo que representa un aumento de 7% en comparación con cifras de 2006-2007). El **95%** de los encuestados calificó de útil o muy útil el nuevo boletín para Comités Distritales de Desarrollo del Cuadro Social.

COORDINADORES REGIONALES (RRIMC) Y DE ZONA DE RI (RIMZC) PARA EL DESARROLLO DEL CUADRO SOCIAL

El **89%** de los presidentes de CDDCS está familiarizado con el programa de los RRIMC y el **91%** conoce a su RRIMC o RIMZC. El **80%** de los presidentes de CDDCS informó que han sido contactados por su RRIMC o RIMZC y el **88%** indicó que su RRIMC o RIMZC organizó una reunión de capacitación, (un aumento de 31% en comparación con 2006-2007).

RECURSOS Y MATERIALES INFORMATIVOS

El **41%** de los presidentes de CDDCS está familiarizado con el *Boletín para socios nuevos* y la carta de bienvenida que envía el presidente de RI a los socios recién afiliados. El **68%** de los presidentes de CDDCS está suscrito al boletín electrónico *El cuadro social en un minuto*.

El **89%** de los presidentes de CDDCS está familiarizado con el *Premio de RI para el Desarrollo del Cuadro Social y la Extensión*, y **81%** con el programa de Reconocimiento a las *Iniciativas para el Desarrollo del Cuadro Social* (cifras que representan un aumento del 11% en relación con 2006 – 2007). El **86%** de los encuestados considera que dichas iniciativas son valiosas.

El **90%** de los encuestados indicó que desearía tener acceso a los mismos informes sobre el desarrollo del cuadro social que los gobernadores de distrito, a través del portal “Ingreso/Rotarios” en <http://www.rotary.org/es/Pages/ridefault.aspx>.

TENDENCIAS

El **91%** de los presidentes de CDDCS indicó que a los clubes de sus distritos les preocupa el desarrollo del cuadro social. Los clubes citaron la captación de socios como desafío principal en cuestión de desarrollo del cuadro social.

Según los presidentes de CDDCS, los tres factores que contribuyen al sólido crecimiento de los clubes son:

1. Firme compromiso del club con el desarrollo del cuadro social
2. Firme liderazgo en los clubes
3. Reuniones de club amenas
3. Mayor labor de captación

ENCUESTA A LOS PRESIDENTES DE COMITÉS DISTRITALES DE DESARROLLO DEL CUADRO SOCIAL DE 2007-2008: INFORME DE RESULTADOS

Según los presidentes de CDDCS, los tres factores que **causan la pérdida de socios** son:

1. Socios de edad avanzada (*ocupó el 2do. lugar en 2005-2006*)
2. Los clubes no atraen a socios jóvenes
3. Débil liderazgo en los clubes

Según los presidentes de CDDCS, las tres áreas en que **los clubes se destacan** son:

1. Identificación e invitación de posibles socios a reuniones o eventos del club
2. Participación de los socios nuevos en los comités y proyectos del club
3. Implementación de proyectos del club que abordan las carencias de la comunidad (*ocupó 1er lugar en 2006-2007*)

Según los presidentes de CDDCS, las tres áreas en que **los clubes podrían mejorar significativamente** son:

1. Difusión de los eventos y proyectos del club en los medios de comunicación locales (*en 2006 –2007 se colocó en 3^{er} lugar*)
2. Localización e invitación de posibles socios a reuniones o eventos del club
3. Captación de socios de diversos orígenes de modo que el cuadro social refleje la diversidad de la comunidad

PROGRAMAS PARA LOS ROTARIOS QUE SE MUDAN Y SOCIOS POTENCIALES

(Los resultados citados a continuación corresponden únicamente a las regiones que participaron en los programas analizados en esta sección de la encuesta.)

El **66%** de los presidentes de CDDCS indicó haber sido contactado en referencia a algún rotario que se mudaba a otra localidad, el **70%** fue contactado por una persona interesada en afiliarse a Rotary y el **44%** fue contactado por una persona recomendada por un rotario sobre la posibilidad de afiliarse a Rotary. De los presidentes de CDDCS contactados, el **87%** remitió los datos enviados por de la Sede Mundial de RI a los presidentes de los clubes. En su opinión, **79%** de los clubes que recibieron tal información fueron receptivos, y el **92%** considera que vale la pena continuar con el programa.

ENCUESTA A LOS PRESIDENTES DE COMITÉS DISTRITALES DE DESARROLLO DEL CUADRO SOCIAL DE 2007-2008: INFORME DE RESULTADOS

RESULTADOS GENERALES

DATOS DEMOGRÁFICOS

Se envió por correo la encuesta de fin de año para los presidentes de Comités Distritales de Desarrollo del Cuadro Social a los 447 rotarios de 61 países, cuyos datos constaban en los registros de RI, de los cuales **191 respondieron**, siendo el **índice de respuestas del 43%**. Entre los que contestaron:

- El **40%** ocupó el cargo de **gobernador de distrito**
- El **56%** ocupó el cargo de **asistente del gobernador**

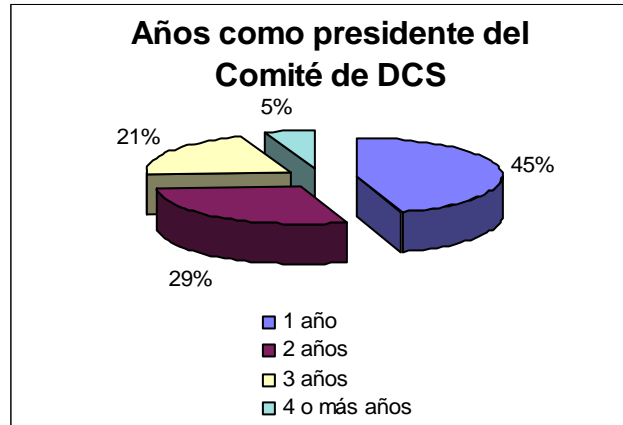
La siguiente tabla explica la distribución de los presidentes de CDDCS en función de su **antigüedad en Rotary**:

Menos de 5 años	2	1%
5 a 10 años	34	18%
11 a 15 años	32	17%
16 a 20 años	39	21%
Más de 20 años	78	42%

ENCUESTA A LOS PRESIDENTES DE COMITÉS DISTRITALES DE DESARROLLO DEL CUADRO SOCIAL DE 2007-2008: INFORME DE RESULTADOS

PRIMERA PARTE – COMITÉ DISTRITAL DE DESARROLLO DEL CUADRO SOCIAL

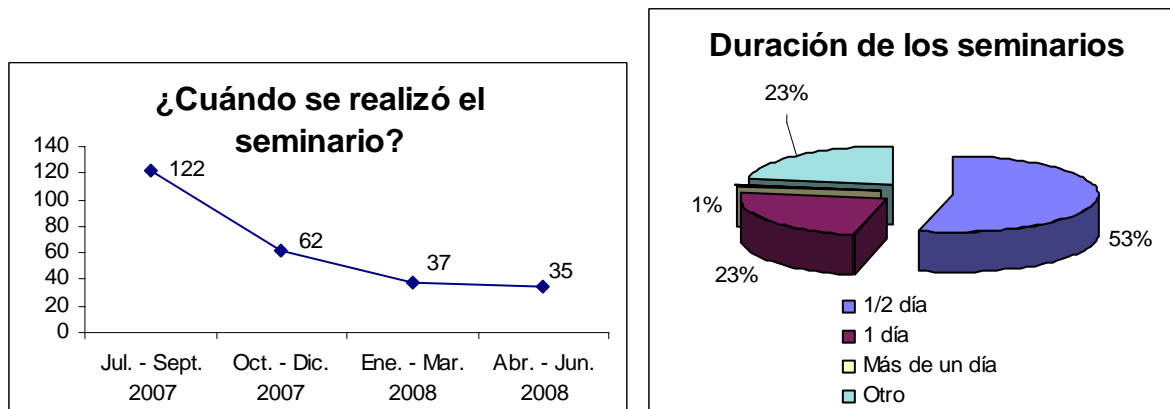
La siguiente gráfica muestra la antigüedad de los presidentes de CDDCS en el cargo:



El 81% de los presidentes de CDDCS informó que en sus distritos funciona el Comité Distrital de Desarrollo del Cuadro Social. Según aquellos cuyos distritos cuentan con este comité, **la composición promedio de los Comités es de 12 integrantes.** En términos generales, dos de los integrantes son ex gobernadores, tres son asistentes de gobernador, dos son ex asistentes de gobernador y cinco son rotarios con cargos como ex presidentes de club o gobernadores electos.

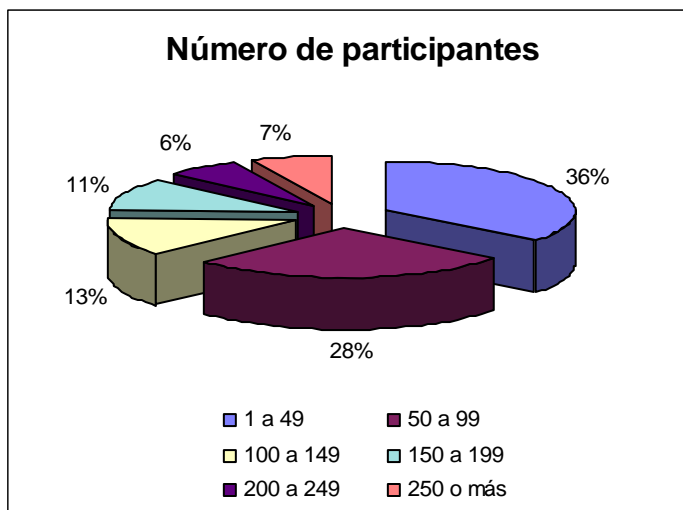
El 97% de los presidentes de CDDCS indicó que en sus distritos se celebran seminarios sobre el desarrollo del cuadro social. El número promedio de seminarios por distrito es dos. A fin de determinar la metodología empleada en los distritos para la realización de los seminarios, se formularon las preguntas de las siguientes gráficas.

De conformidad con el inciso 23.050 del *Rotary Code of Policies*, la duración del Seminario Distrital de Desarrollo del Cuadro Social será de medio a un día completo, y se celebrará anualmente, de preferencia tras concluir la Asamblea de Distrito. Como se muestra en las gráficas de abajo, la mayoría de seminarios se celebran en transcurso del primer trimestre del año rotario y duran de medio a un día entero.



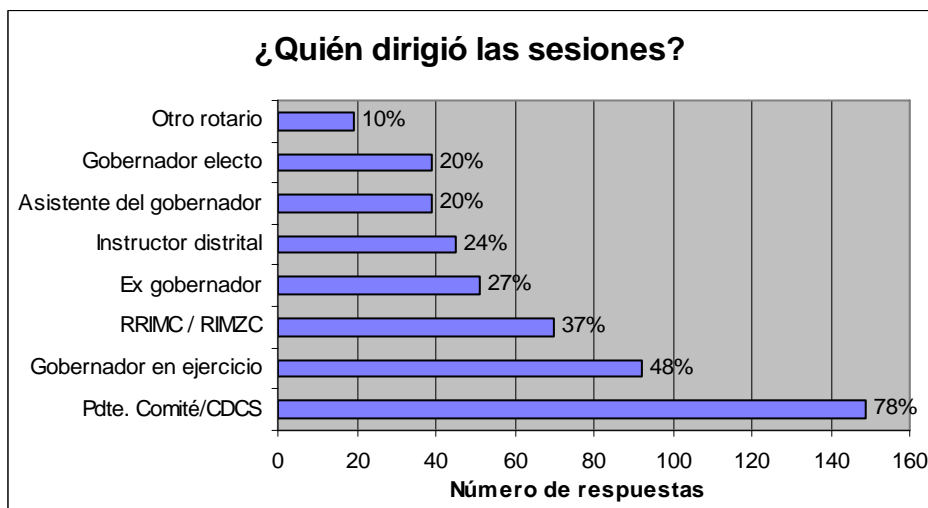
La asistencia promedio a un seminario es de 89 personas. La participación oscila entre los números indicados a continuación.

ENCUESTA A LOS PRESIDENTES DE COMITÉS DISTRIALES DE DESARROLLO DEL CUADRO SOCIAL DE 2007-2008: INFORME DE RESULTADOS



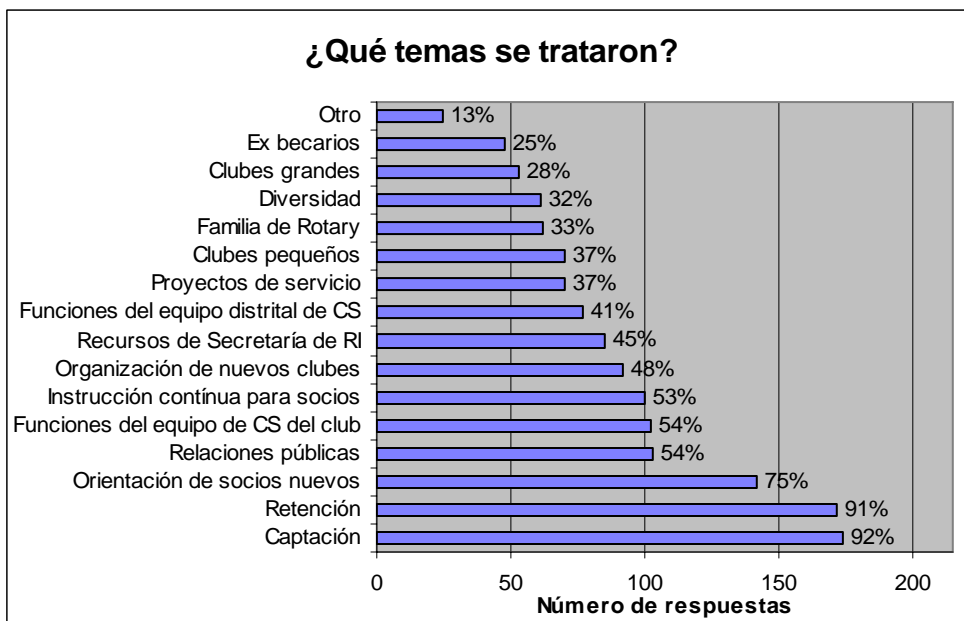
Según el *Rotary Code of Policies* (23.050), la responsabilidad de planificar y organizar el seminario recae en el Comité Distrital de Desarrollo del Cuadro Social, en consulta con el gobernador y el instructor distrital. El equipo de dirigentes del seminario estará integrado por ex gobernadores cualificados o rotarios que participan activamente en iniciativas para el desarrollo del cuadro social con resultados encomiables.

Deberá tomarse en cuenta la participación del coordinador regional (RRIMC) y del coordinador de zona (RIMZC). En la siguiente gráfica figuran las respuestas de los presidentes de los CDDCS respecto a la conducción del seminario.



Según el *Rotary Code of Policies* (23.050), los siguientes temas deben tratarse en el Seminario Distrital de Desarrollo del Cuadro Social: vista general del cuadro social, captación y retención de socios, organización de nuevos clubes, funciones y responsabilidades de los dirigentes distritales y de club, y recursos disponibles. En la siguiente gráfica figuran las respuestas de los presidentes de CDDCS al preguntárseles sobre los temas que se analizaron en los seminarios de sus distritos.

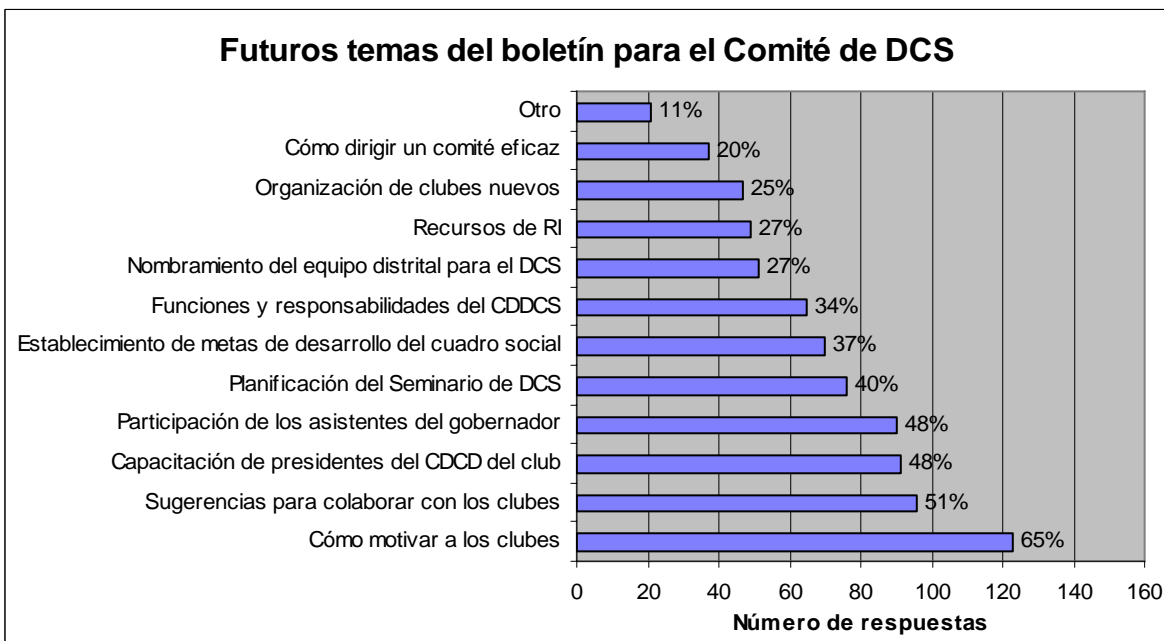
ENCUESTA A LOS PRESIDENTES DE COMITÉS DISTRITALES DE DESARROLLO DEL CUADRO SOCIAL DE 2007-2008: INFORME DE RESULTADOS



Recientemente, la División de Desarrollo del Cuadro Social preparó y envió el prototipo de un boletín para los presidentes de CDDCS. **El 75% de los presidentes indicó que recordaba haber recibido dicho boletín**, de los cuales:

- **37%** considera que el contenido es **muy útil**
- **58%** considera que el contenido es **bastante útil**
- **5%** considera que el contenido **no es útil**

Al preguntárseles cuáles de los siguientes temas desearían que se incluyeran en futuros boletines, los presidentes de CDDCS indicaron:



ENCUESTA A LOS PRESIDENTES DE COMITÉS DISTRITALES DE DESARROLLO DEL CUADRO SOCIAL DE 2007-2008: INFORME DE RESULTADOS

SEGUNDA PARTE – COORDINADORES REGIONALES Y DE ZONA DE ROTARY INTERNATIONAL PARA EL DESARROLLO DEL CUADRO SOCIAL

El *Rotary Code of Policies* (26.060.) destaca tres responsabilidades de los RRIMC que se relacionan directamente con los distritos, a saber:

- Servir en calidad de fuente de información sobre el desarrollo del cuadro social por medio de la comunicación frecuente;
- Cuando se les solicite, organizar sesiones de capacitación sobre el desarrollo del cuadro social destinadas a brindar apoyo directo a los dirigentes distritales para el logro de sus metas de captación y retención;
- Instar a los gobernadores a que celebren un Seminario Distrital de Desarrollo del Cuadro Social, ofrecerse para brindar asesoría y orientación y, siempre que sea posible, desempeñarse como dirigente de capacitación en el seminario.

Al preguntárseles sobre a la interacción con los RRIMC y los RIMZC, las respuestas arrojaron que:

- **89% de los presidentes de CDDCS está familiarizado con el programa de RRIMC**
- **91% de los presidentes de CDDCS conoce a su correspondiente RRIMC o RIMZC**
- **80% ha recibido comunicación del correspondiente RRIMC/RIMZC**
- **Los RRIMC/RIMZC organizaron reuniones de capacitación para el 88% de los presidentes de CDDCS**

ENCUESTA A LOS PRESIDENTES DE COMITÉS DISTRITALES DE DESARROLLO DEL CUADRO SOCIAL DE 2007-2008: INFORME DE RESULTADOS

TERCERA PARTE — RECURSOS Y MATERIALES PARA EL DESARROLLO DEL CUADRO SOCIAL

A fin de maximizar la formación y retención de socios nuevos, los equipos de Planificación Estratégica para el Desarrollo del Cuadro Social, y de Formación y Capacitación para el Liderazgo colaboraron en la difusión de un nuevo boletín para los socios que los presidentes de RI han enviado a partir de 2004-2005 a todo nuevo socio. **El 41% de los presidentes de CDDCS está familiarizado con el *Boletín para socios nuevos*** y la carta de bienvenida del presidente a los nuevos rotarios.

En julio de 2004, la División de Apoyo a los Socios sacó a luz el boletín electrónico *El cuadro social en un minuto* a fin de difundir ideas y estrategias sobre el desarrollo del cuadro social entre los líderes de los clubes y distritos. **El 68% de los presidentes de CDDCS se suscriben a *El cuadro social en un minuto*.**

Cada año, se otorga el Premio de RI para el Desarrollo del Cuadro Social y la Extensión a los clubes que ameriten dicho reconocimiento sobre la base de sus logros en el desarrollo del cuadro social, captación y retención de socios, y patrocinio de clubes nuevos. El programa de Reconocimiento de RI por Iniciativas para el Desarrollo del Cuadro Social otorga un certificado a aquellos clubes que hubieran formulado e implementado estrategias creativas para incrementar el cuadro social en su área. Según las respuestas de los encuestados:

- **89% está familiarizado con el Premio de RI para el Desarrollo del Cuadro Social y la Extensión**
- **81% está familiarizado con el programa de Reconocimiento de RI por Iniciativas para el Desarrollo del Cuadro Social**
- **86% considera que dichos programas son iniciativas valiosas**

Al solicitárseles que seleccionen los temas sobre los cuales desearían tener recursos adicionales a su disposición, los presidentes de CDDCS respondieron de la manera siguiente:

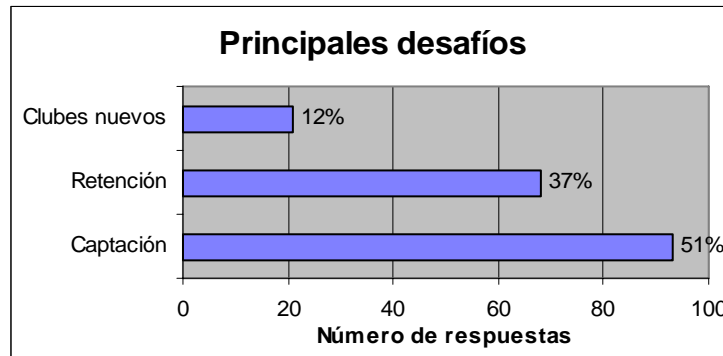


El 90% de los encuestados indicó que desearía tener acceso a los mismos informes sobre el desarrollo del cuadro social que reciben los gobernadores de distrito, a través del portal “Ingreso/Rotarios” en <http://www.rotary.org/es/Pages/ridefault.aspx>.

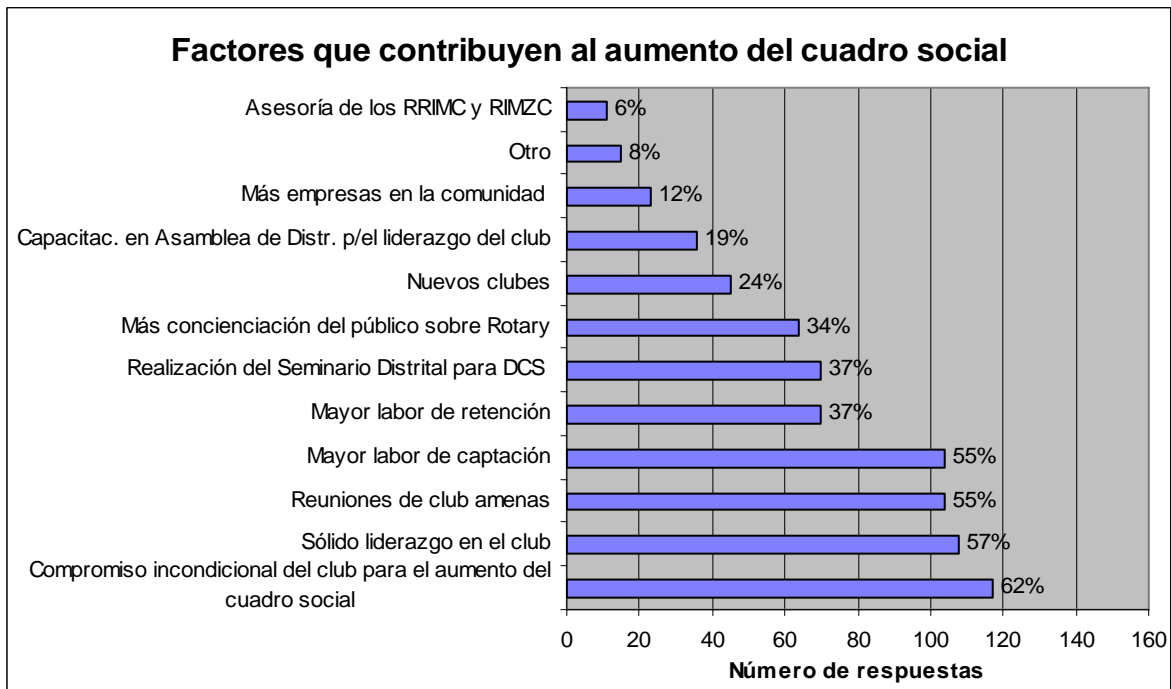
ENCUESTA A LOS PRESIDENTES DE COMITÉS DISTRIALES DE DESARROLLO DEL CUADRO SOCIAL DE 2007-2008: INFORME DE RESULTADOS

CUARTA PARTE – TENDENCIAS

Cuando se preguntó a los presidentes de CDDCS si **los clubes de sus distritos enfrentan problemas de desarrollo del cuadro social; el 91% respondió afirmativamente**. En cuanto al desafío principal que enfrentan los clubes, respondieron:

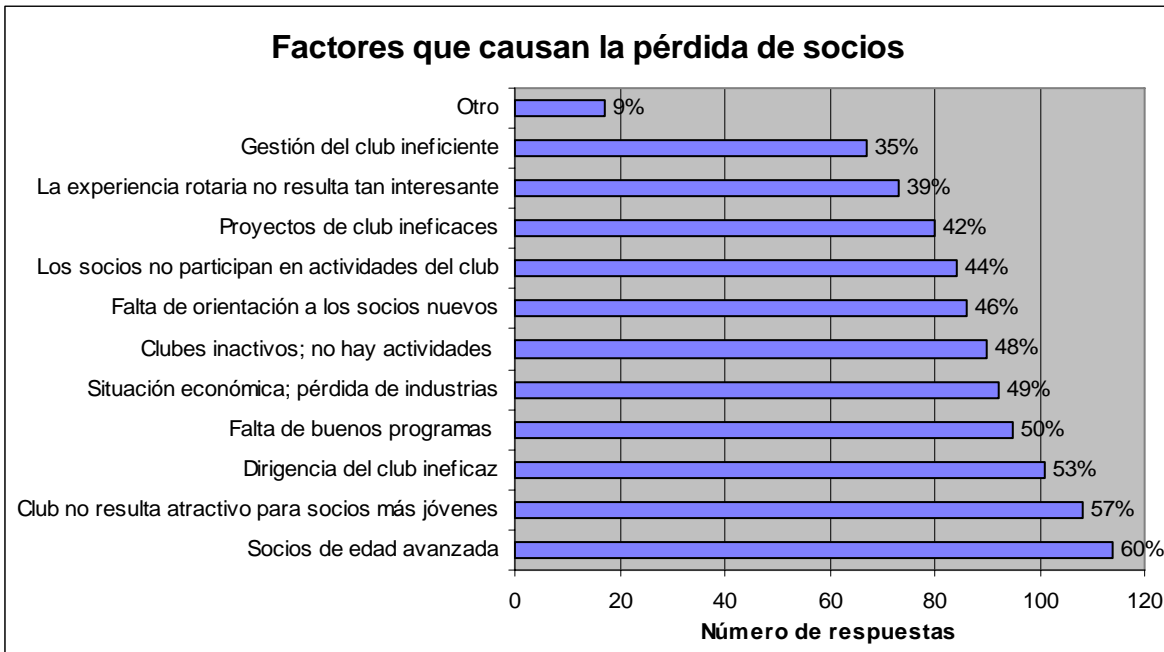


Se les pidió, además, que enumeraran los factores que, en su opinión, contribuyen al **aumento del cuadro social**, los cuales figuran la gráfica siguiente:

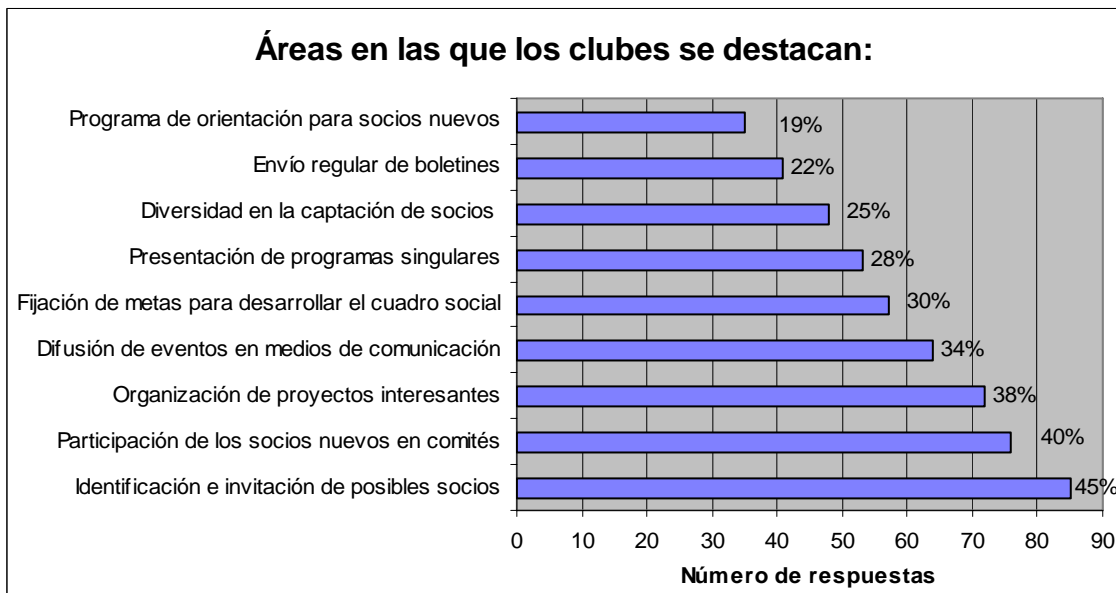


La siguiente gráfica muestra los factores a los cuales los presidentes de los CDDCS atribuyen la **pérdida de socios**:

ENCUESTA A LOS PRESIDENTES DE COMITÉS DISTRITALES DE DESARROLLO DEL CUADRO SOCIAL DE 2007-2008: INFORME DE RESULTADOS

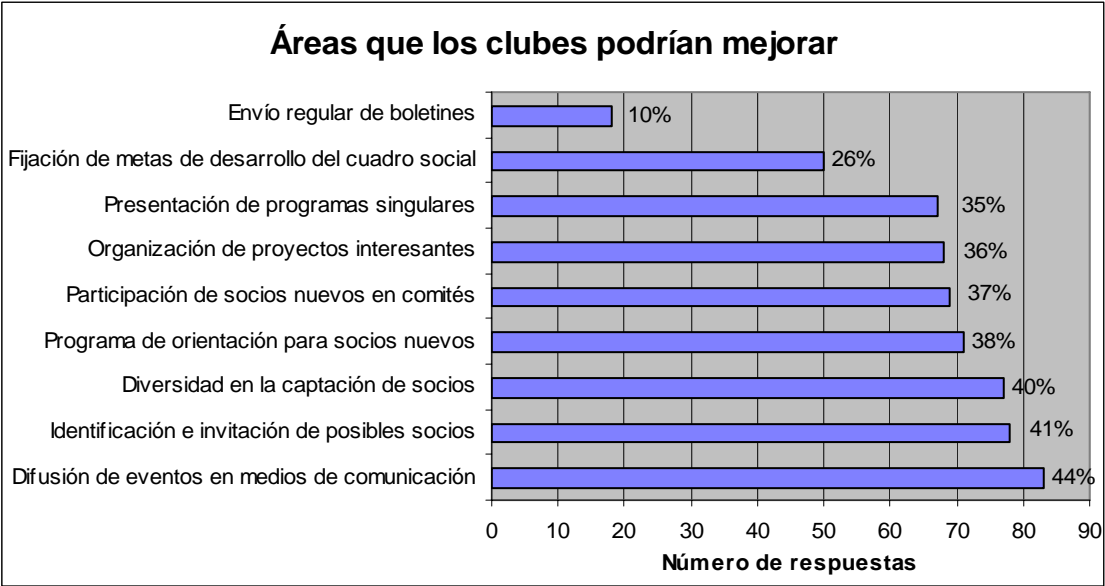


Con miras a compilar datos sobre los aspectos positivos de los clubes, se solicitó a los presidentes de CDDCS que seleccionaran tres áreas en las que los clubes de sus distritos **se destacan**. En la siguiente gráfica figuran las áreas que ellos consideran **puntos fuertes**.



También se solicitó a los presidentes de CDDCS que señalaran, de entre las mismas opciones, las áreas en las cuales los clubes de sus distritos **necesitan mejorar**. En la siguiente gráfica figuran las áreas que los encuestados consideran **débiles**.

ENCUESTA A LOS PRESIDENTES DE COMITÉS DISTRIALES DE DESARROLLO DEL CUADRO SOCIAL DE 2007-2008: INFORME DE RESULTADOS



ENCUESTA A LOS PRESIDENTES DE COMITÉS DISTRITALES DE DESARROLLO DEL CUADRO SOCIAL DE 2007-2008: INFORME DE RESULTADOS

QUINTA PARTE — PROGRAMAS PARA LOS ROTARIOS QUE SE MUDAN Y SOCIOS POTENCIALES

RI gestiona desde 2001, los siguientes recursos para la captación de socios nuevos en el sitio web de la organización:

- La “Notificación de cambio de dirección del rotario” es para los rotarios que se mudan a otra localidad y desean conectarse con clubes de su nueva área.
- El “Formulario de información para posibles socios” es para personas no rotarias interesadas en afiliarse a Rotary.
- El “Formulario de recomendación de socio” permite a rotarios recomendar a personas cualificada como posibles socios.

Al recibirse los formularios en RI, éstos son clasificados y se remiten por correo electrónico al gobernador de distrito y al presidente del Comité Distrital de Desarrollo del Cuadro Social correspondientes, quienes, a su vez, los hace llegar a los clubes locales para que éstos tomen las medidas necesaria. A fin de determinar el grado de familiaridad de los presidentes de CDDCS con respecto a estos recursos, se les formuló varias preguntas sobre la participación de sus distritos en estos programas. *(Los presidentes de CDDCS de Alemania, Austria, Corea, Japón y Suiza no contestaron esta sección de la encuesta puesto que los rotarios de estos países no participan en estos programas.)*

En cuanto a la pregunta si habían recibido correos electrónicos sobre los siguientes temas, las respuestas de los presidentes de CDDCS arrojaron que:

66% había sido contactado respecto **a un rotario que se muda a una nueva localidad***

70% había sido contactado respecto **a una persona no rotaria interesada en Rotary***

44% había sido contactado respecto **a una persona recomendada por un rotario como posible socio***

De los presidentes de comités distritales contactados, **el 87% transmitió** a los presidentes de los clubes los datos recibidos de la Sede Mundial de RI. En su opinión, **el 79% de los clubes que recibieron tales referencias respondió positivamente** a la información brindada. **El 92% opina que los formularios son un excelente recurso para el desarrollo del cuadro social y deben continuar usándose.**

**Estos datos no reflejan con exactitud el número de los distritos que recibieron los citados formularios, puesto que no siempre se envió copia a los presidentes de CDDCS de los formularios enviados a los gobernadores.*